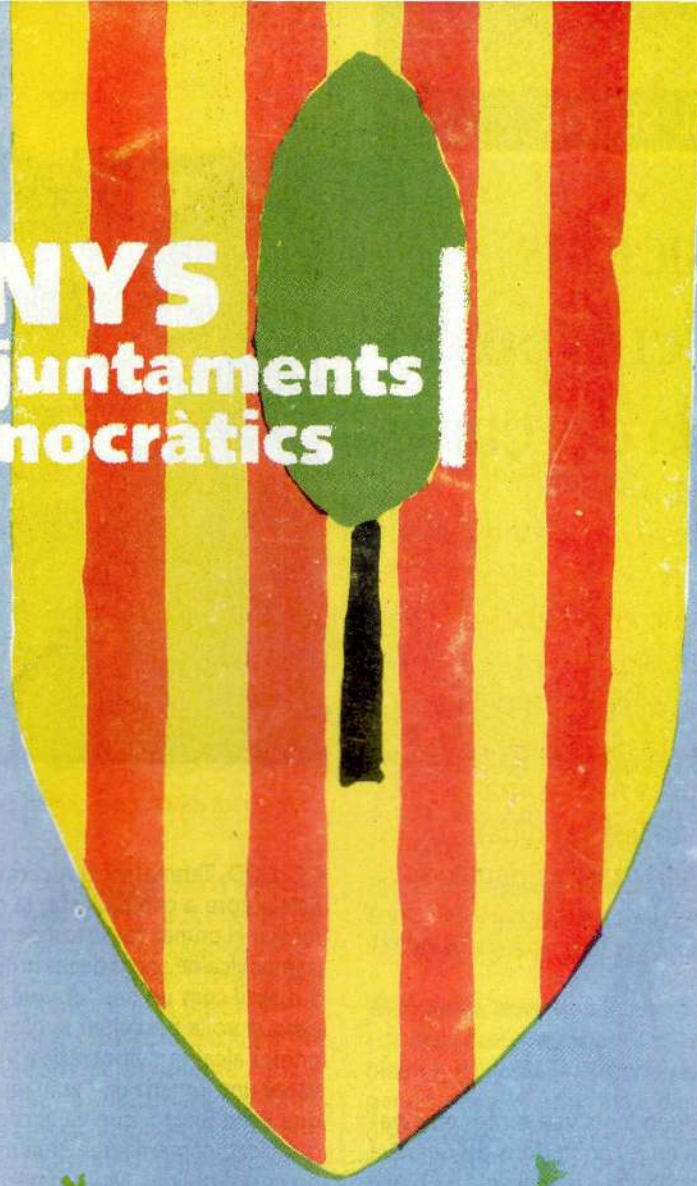


SEGRE  
7/06/09

# 30 ANYS d'ajuntaments democràtics

Cartell de la festa  
major d'Alpicat al  
1979, la primera en  
molts anys amb un  
consistori democràtic.

FOTO: AJUNTAMENT D'ALPICAT



SEGRE

79

7. Segrià



# Les formacions independents posen fil a l'agulla del canvi

Amb il·lusió i incertesa van afrontar els primers consistoris democràtics del Segrià l'etapa que es va obrir el 3 d'abril del 1979. Il·lusió davant del canvi que va suposar elegir els representants veïnals després de 40 anys de dictadura, i incertesa davant de les moltes mancances i els reptes a afrontar. Les candidatures independents van ser, majoritàriament, les que van aconseguir alcaldies i van posar el fil a l'agulla del canvi.

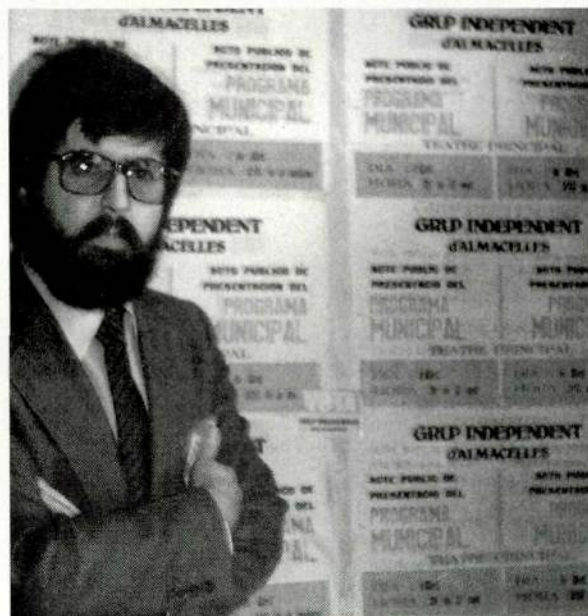
## María Molina

Les formacions independents van ser les guanyadores en la majoria de les poblacions del Segrià a les eleccions municipals del 3 d'abril del 1979. Així va succeir a Almacelles, Alguaire, Seròs, Alpicat i Torrefarrera, on es van imposar davant de l'omnipresent



AJUNTAMENT DE SERÒS

El primer consistori democràtic de Seròs amb l'alcalde, Josep Latorre, parlant des del balcó de l'ajuntament.



AJUNTAMENT D'ALMACELLES

J.M. Roset davant del cartell electoral del seu grup.

CC-UCD. Tanmateix, a Alcarràs, va ser ERC, amb Josep Estela com a cap de llista, la que es va encarregar de formar el primer consistori democràtic. Josep Latorre, el primer alcalde sorgit de les urnes a Seròs, recorda aquell 3 d'abril com un dia "en què la gent va sortir al carrer perquè volia participar i votar". Josep Maria Roset, el primer alcalde democràtic d'Almacelles, assegura que va ser una jornada de "gran moviment i alegria", mentre que Felip Roure, que va accedir aquell any a l'alcaldia d'Alpicat, comenta que "era una sensació tan nova que no es pot oblidar. Molts havíem nascut durant la dictadura i era la primera vegada que votàvem. No sabíem què era, això". Albert Lladonosa, primer edil d'Alguaire, recorda que "malgrat ser pastisser i ser a Pasqua, la il·lusió i ganes de canvi van poder més que la molta feina que tenia". Pau Cabré, actual alcalde d'Alpicat, tenia 20 anys i aquell dia, assegura, "va marcar la meua vida".

**Bona participació.** A la majoria dels pobles la participació va ser alta. A Almacelles, l'abstenció va ser del 25,1% d'un cens de 3.715 votants. A Alpicat va votar el 70,8% de les 2.281 persones amb dret a vot, mentre que a Seròs ho va fer el 68,4% d'un cens de 1.681 veïns. A Torrefarrera la participació va ser d'un 68,3%, mentre que a Alcarràs va fregar el 60%, i a Alguaire el 56,5%.

Tant els alcaldes com els regidors que van integrar aquells primers ajuntaments recorden que regnava el desig de treballar amb el màxim consens, "desenterrant qualsevol ànim de revenja cap al passat franquista", afirmen tant Lladonosa com Roset i Latorre. A Seròs es va constituir un govern local d'unitat entre independents i CC-UCD, amb 11 regidors, igual que a Almacelles, amb 13, recorden Latorre i Roset, respectivament.



AJUNTAMENT D'ALMACELLES

Josep Maria Roset, el primer a l'esquerra, en la presentació de la candidatura d'independents a Almacelles.

A la resta de la comarca les agrupacions d'electors (AE) van col·locar els seus caps de llista a la majoria de pobles (Agustí Puigvert a Alfarràs, Agustí Subirà a Roselló, Ramon Pascual a Alcoletge, Ramon Comes a Albatàrrec, Antoni Closa a Vilanova de la Barca, Francesc Montagut a Llardecans, Josep Maria Teixidó a Almatret, Jaume Roma a la Portella, Bartolomé Pons a Massalcoreig, Francisco Ribes a Soses, Ramon Farran a Alcanó, Ricard Amorós a Aspa, Adolfo Costafreda a Artesa de Lleida, Manuel Martinoli a Benavent, Pere Carnicé a Vilanova de Segrià, Miquel Ramis a Torre-seirona i Josep Maria Batlle, ara senador i al PSC, a Puigverd de Lleida). Pel que fa als partits, CC-UCD va obtenir 8 alcaldies (Antonio Solsona a Corbins, Josep Maria Prim a Montoliu, Josep Revés a Sarroca, Josep Maria Duaigües a Sudanell, Cayetano Gómez a Aitona, Francisco Espasa a Alfés, i Jaume Huguet a Sunyer. El PSC-

PSOE va aconseguir l'alcaldia de Maials amb Sebastià Font, CiU, la de Torres de Segre amb Antoni Francés, i ERC la d'Almenar amb Ramon Garrofé.

**Primeres traves.** La falta de diners, d'equipaments i de planejaments urbanístics van ser els principals problemes. Abordar la redacció de les normes subsidiàries per dissenyar el futur creixement va portar les primeres discrepàncies. Així, a Almacelles la candidatura d'independents integrada per 8 regidors es va dividir per una d'aquestes disputes: 4 van dimitir i van reclamar la dimissió del nou alcalde, Josep Maria Roset. "Les normes subsidiàries van ser el detonant, però els edils sortints van ser renovats i vam poder seguir la nostra tasca", diu Roset. A Alcarràs, les discrepàncies urbanístiques també van motivar la destitució del regidor Rodrigo Moreno, llavors del PSUC, que després de ser restituït, va dimitir.



Ajuntament d'Almacelles



La primera corporació democràtica d'Alpicat i, a baix, la constitució del primer ajuntament d'Alguaire.



AJUNTAMENT D'ALPICAT

### Alpicat Equipaments i zones verdes, primers objectius

Felip Roure va ser elegit el 19 d'abril del 1979 primer alcalde democràtic d'Alpicat per unanimitat dels 11 regidors de la corporació. Aconseguir més diners per abordar obres com les escoles o zones verdes com el Parc del Graó van ser els primers objectius del consistori. Redactar les normes subsidiàries per definir el futur creixement d'un poble en expansió també va ser una

altra tasca important. "No m'atribueixo cap mèrit, es van fer moltes coses i es van posar les bases per a molts altres projectes que ara s'han consolidat com a nous equipaments. Però en aquell primer consistori tots treballàvem en tot sense cap experiència", diu Roure. Assseguts, d'esquerra a dreta: Jeroni Prats Castan, Josep Cabré Roure, Josep Bosch Escuer, Marcelo Ramos Marqués (secretari), Felip Roure Blasi (alcalde), Josep Maria Mora Roure i Alberto Beá. Drets, d'esquerra a dreta: Estanislao Arnó Novell, Antonio Senar Vendrell, Vicente Sáez Cardete, Anselmo Pauls Torreguitart i una mot jove Maria del Carmen Zapater Pérez, l'única regidora.

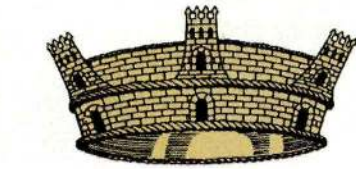


AJUNTAMENT D'ALGUAIRE

### Alguaire Primers impostos per funcionar

Deu dels onze regidors (9 independents i 2 de CC-UCD, un va votar en blanc) van donar la majoria absoluta a Albert Lladonosa per convertir-se en el primer alcalde d'Alguaire de la nova època democràtica. Només va estar en el càrrec dos anys i mig perquè la seua feina (era pastisser) no li deixava temps per a la política municipal. El va rellevar en el càrrec Ramon Baradad, que va acabar el mandat. "Ens vam trobar un ajuntament sense diners, que van arribar a les arques amb el cobrament dels primers impostos", explica ara Albert Lladonosa.

SEBNE  
7/06/09



AJUNTAMENT  
DE  
TORREFARRERA

30 anys  
caminant junts



# EVOLUCIÓ POLÍTICA

Reelegit/da Moció de censura

## 1979

## 1983

## 1987

## 1991

## 1995

## 1999

## 2003

## 2007

Alcarràs  
Alguaire  
Amacelles  
Alpicat  
Seròs  
Torrefarrera



**Josep Estela**  
ERC  
(1979-87)

Partit	Vots	%	Reg.
ERC	630	35,9	4
PSC	597	34,02	4
UCD	527	30,03	3



**Santiago Mas**  
PSC  
(1987-95)

Partit	Vots	%	Reg.
ERC	558	32,42	4
PSC	595	34,57	4
AP	292	16,97	2
Ind. Alcarràs	268	15,57	1



**Santiago Mas**  
PSC  
(1987-95)

Partit	Vots	%	Reg.
PSC	1104	49,37	6
AP	143	6,4	0
CiU	976	43,65	5



**Gerard Serra**  
CiU  
(1995-)

Partit	Vots	%	Reg.
ERC	240	11,07	1
PSC	1047	48,29	6
CiU	772	35,61	4
PP	93	4,29	0



**Gerard Serra**  
CiU  
(1995-)

Partit	Vots	%	Reg.
ERC	295	12,32	1
PSC	720	30,08	3
CiU	1170	48,87	6
PP	186	7,77	1



**Olga Fransi**  
CiU  
(2004-07)

Partit	Vots	%	Reg.
ERC	337	12,57	1
PSC	399	14,88	1
CiU	1808	67,44	9
PP	108	4,03	0



**Antoni Perea**  
PSC  
(2007-)

Partit	Vots	%	Reg.
ERC	618	22,76	2
PSC	438	16,13	2
CiU	1557	57,37	7
PP	68	2,5	0



**Antoni Perea**  
PSC  
(2007-)

Partit	Vots	%	Reg.
ERC	530	17,82	2
PSC	704	23,67	3
CiU	1352	45,46	7
PP	248	8,34	1
ICV-EUIA	69	2,32	0



**Albert Lladonosa**  
Indep.  
(1979-83)

Partit	Vots	%	Reg.
AE Indep.	1023	80,05	9
UCD	249	19,48	2



**Ramon Larrègola**  
PSC  
(1983-91)

Partit	Vots	%	Reg.
PSC	451	35,15	4
AP	242	18,86	2
Unio Ind. Alg.	236	18,39	2
ERC	184	14,34	2
Conver. Alg.	159	12,39	1



**Josep Biel**  
CiU  
(1991-2004)

Partit	Vots	%	Reg.
PSC	676	46,75	6
AP	225	15,56	2
ERC	103	7,12	0
CiU	332	22,96	3
Ind. Pro. Nac.	101	6,98	0



**Josep Biel**  
CiU  
(1991-2004)

Partit	Vots	%	Reg.
PSC	520	37,74	4
ERC	96	6,97	0
CiU	625	45,36	6
PP	125	9,07	1



**Josep Ibarz**  
CiU  
(2003-)

Partit	Vots	%	Reg.
PSC	227	14,02	1
Unió Ind. Alg.	134	8,28	1
ERC	107	6,61	0
CiU	1026	63,37	9
PP	113	6,98	0



**Josep Ibarz**  
CiU  
(2003-)

Partit	Vots	%	Reg.
PSC	455	29,86	4
ERC	81	5,31	0
CiU	894	58,66	7
PP	86	5,64	0



**Josep Ibarz**  
CiU  
(2003-)

Partit	Vots	%	Reg.
PSC	511	31,74	4
ERC	158	9,81	1
CiU	820	50,93	6
PP	98	6,09	0



**Antoni Perea**  
PSC  
(2007-)

Partit	Vots	%	Reg.
PSC	552	33,13	4
ERC	489	29,35	4
CiU	447	26,83	3
PP	41	2,46	0
Unió Mun Cat114	6,84	0	0

2004: CiU fa fora Biel i dona l'alcaldia a Olga Fransi.



**Josep M. Roset**  
Indep.  
(1979-83)

Partit	Vots	%	Reg.
Ind. Almace.	1471	53,28	8
Solida.Traba.	637	23,07	3
CiU	344	12,46	1
UCD	307	11,12	1



**Manel Visa**  
PSC  
(1983-87)

Partit	Vots	%	Reg.
CiU	431	16,05	2
PSC	931	34,67	5
AP	674	25,1	3
Front de Pro.	619	23,05	3



**Josep Escuer**  
CiU  
(1987-91)

Partit	Vots	%	Reg.
CiU	638	22,27	3
PSC	1287	44,92	6
CDS	610	21,29	3
IC	296	10,33	1



**Manel Visa**  
PSC  
(1991-2003)

Partit	Vots	%	Reg.
CiU	775	29,81	4
PSC	932	35,85	5
IC	538	20,69	3
PP	193	7,42	1



**Josep Ibarz**  
CiU  
(2003-)

Partit	Vots	%	Reg.
Ind. Almace.	128	4,35	0
CiU	476	16,18	2
PSC	1217	41,37	6
IC	522	17,74	2
PP	349	11,86	2
ERC	197	6,7	1



**Josep Ibarz**  
CiU  
(2003-)

Partit	Vots	%	Reg.
CiU	821	28,18	4
PSC	1187	40,75	6
IC	461	15,83	2
PP	219	7,52	1
ERC	162	5,56	0



**Josep Ibarz**  
CiU  
(2003-)

Partit	Vots	%	Reg.
Ind. Almace.	204	6,56	1
CiU	1108	35,65	5
PSC	876	28,19	4
IC	283	9,11	1
PP	164	5,28	0
ERC	445	14,32	2



**Josep Ibarz**  
CiU  
(2003-)

Partit	Vots	%	Reg.
Ind. Almace.	167	5,44	0
CiU	1261	41,05	7
PSC	848	27,6	4
IC	485	15,79	2
PP	59	1,92	0
ERC	173	5,63	0



**Felip Roure**  
Indep.  
(1979-91)

Partit	Vots	%	Reg.
AE Independ 1	702	44,4	5
AE Independ 2	528	33,4	4
Indep Alpicat	343	21,7	2



**Felip Roure**  
Indep.  
(1979-91)

Partit	Vots	%	Reg.
Indep Alpicat	1137	73,54	9
CDS	233	15,07	1
AP	172	11,13	1



**Felip Roure**  
Indep.  
(1979-91)

Partit	Vots	%	Reg.
AP	23913,47		1
CiU	1043	58,79	8
PSC	332	18,71	2
CDS	118	6,65	0



**Jeroni Prats**  
PSC  
(1991-95)

Partit	Vots	%	Reg.
CiU	529	44,34	5
PSC	482	40,4	5
PP	167	14	1



**Antoni Roure**  
CiU  
(1995-96)

Partit	Vots	%	Reg.
CiU	553	34,22	4
PSC	723	44,74	5
PP	156	9,65	1
ERC	164	10,15	1



**Pau Cabré**  
CiU  
(1996-)

Partit	Vots	%	Reg.
CiU	941	49,53	6
PSC	570	30	3
PP	163	8,58	1
ERC	185	9,74	1



**Pau Cabré**  
CiU  
(1996-)

Partit	Vots	%	Reg.
Indep Alpicat	340	14,46	2
CiU	950	49,39	5
PSC	539	22,92	3
PP	168	7,14	0
ERC	306	13,01	1



**Pau Cabré**  
CiU  
(1996-)

Partit	Vots	%	Reg.
Indep Alpicat	388	14,5	2
CiU	1132	42,32	6
PSC	550	20,56	3
PP	212	7,93	1
ERC	191	7,14	1
AGI	121	4,54	0

1996: defunció d'Antoni Roure



## PROTAGONISTES EL 1979

## “Tindre Indulleida a Alguaire va ser vital pel municipi”

**Albert Lladonosa. Alguaire.** **Pregunta:** Què és el que es va trobar a l'arribar al consistori? **Resposta:** Un ajuntament sense diners i que havia de fer front a moltes obres importants. **P:** Quines recorda? **R:** El revestiment del canal de Pinyana, la redacció de les normes subsidiàries, que van donar alguns problemes i, sobretot, aconseguir industrialitzar el poble. **P:** Com va fer possible aquesta industrialització? **R:** Recordo que una de les primeres coses de què ens vam preocupar va ser poder



AJUNTAMENT D'ALGUAIRE

Quatre alcaldes d'Alguaire: Ramon Baradad, Albert Lladonosa, Josep Biel i Ramon Larrègola.

oferir terrenys per aconseguir que l'empresa de suc Indulleida optés per establir-se a Alguaire. En aquell temps pugnàvem amb Corbins, que també havia ofert terrenys; però, al final, es va ubicar al nostre terme municipal, una decisió que ha estat vital per al nostre futur.

## Un alcalde d'ERC que va integrar tots els regidors a la tasca municipal

**Josep Estela. Alcarràs.** Josep Mora, un dels regidors d'aquell primer ajuntament democràtic d'Alcarràs, governat per Esquerra Republicana, recorda la figura de l'alcalde Josep Estela, ja desaparegut, "com una persona que, encara que va guanyar els comicis, repartia la feina entre tots, de manera que no hi havia discussió". Una de les seues principals comeses va ser buscar i escriure dels terrenys comunals del municipi.



AJUNTAMENT D'ALCARRÀS

## “Malgrat les primeres traves, tots vam arribar amb molta il·lusió”

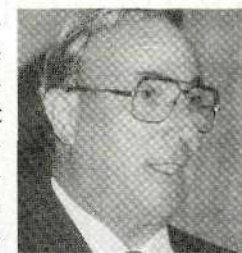
**Josep Maria Roset. Almacelles.** **Pregunta:** Com va viure el poble el canvi a la democràcia? **Resposta:** Va ser tranquil, encara que després vam topiar amb algunes traves. No es va fer d'un dia per l'altre, però tots vam arribar amb il·lusió. **P:** Les seues principals obres. **R:** El poliesportiu, la residència de la tercera edat i les normes urbanístiques. **P:** Només va estar 4 anys d'alcalde. **R:** El meu fi no era la política i amb 4 anys n'hi havia prou.



AJUNTAMENT D'ALMACELLES

## “Equipaments i serveis per a una població creixent, el primer repte”

**Felip Roure. Alpicat.** **Pregunta:** Era molt diferent el poble que es va trobar a l'actual? **Resposta:** Alpicat ja s'havia enlairat el 1979. Ja hi havia el col·legi Terraferma i s'hi havien construït algunes urbanitzacions. Era un poble diferent malgrat que encara no s'havia produït el boom immobiliari, però en aquest àmbit, el canvi va començar als seixanta. **P:** Això va suposar problemes per a la primera corporació? **R:** Una població cada vegada més nombrosa exigeix des del primer moment equipaments i serveis que llavors no hi havia i es van haver d'abordar el més aviat possible per atendre les necessitats dels veïns.



AJUNTAMENT D'ALPICAT

## “No vam tindre ànim de revenja, volíem recuperar el perdut”

**Josep Latorre. Seròs.** **Pregunta:** Què se sent al ser el primer alcalde després d'una època tan difícil? **Resposta:** Cap dels que vam formar el primer consistori democràtic de Seròs no hi vam entrar amb ànim de revenja. Durant el franquisme es van fer algunes coses com arreglar els carrers. Nosaltres en vam fer altres, de coses. **P:** Com quines? **R:** Com recuperar tots els béns que es van confiscar durant la Guerra Civil, tornar la titularitat municipal a alguns edificis que l'havien perdut. **P:** Per què no va tornar a presentar-se a les eleccions? **R:** Aquests quatre primers anys van ser suficients.



ARXIU JOSEP LATORRE



AJUNTAMENT DE TORREFARRERA

## Integrar els veïns a la vida municipal

**Emili Camarasa. Torrefarrera.** Francisco Grau Filló, un dels regidors de la primera corporació democràtica de Torrefarrera, recorda Emili Camarasa, ja desaparegut, com un home recte "que no se saltava la llei ni pels uns ni pels altres". **Pregunta:** Què és el que va imprimir caràcter al seu mandat? **Resposta:** Sempre va anar pel camí recte. Va traçar plans per projectar els carrers i va definir tots els terrenys comunals atenint-se als termes legals. Ningú no va poder rebatre-li una reversió al municipi quan es donava el cas. **P:** Com van ser aquells primers anys? **R:** Tots érem molt joves però teníem ganes de treballar i de fer coses pel municipi. Participàvem en la vida del poble i fèiem el possible perquè els veïns s'integressin en la vida municipal, cosa que no havien fet mai fins a l'arribada de la democràcia.



Ajuntament d'Alguaire





Alcaldes i regidors d'Alpicat a l'acte de celebració dels trenta anys de consistoris democràtics, l'abril del 2009.

## “Alpicat no ha de ser un poble dormitori”



OSCAR MIRÓN

**Pau Cabré. Alpicat.** **Pregunta:** La proximitat de Lleida és evident que ha influït en el creixement d'Alpicat. **Resposta:** No hi ha hagut cap voluntat de créixer, ha estat un fet que ha sigut espontani. **P:** Creu que Alpicat es convertirà en un 'poble dormitori' de la capital? **R:** Alpicat té vida pròpia. Durant aquests últims trenta anys la població s'ha anat assentant i ha de tindre els serveis i equipaments òptims per no haver de buscar-los en cap altre lloc. En això estem treballant.

### “L'aeroport ens farà enlairar”

**Antoni Perea. Alguaire.** **Pregunta:** Què és el que queda pendent a Alguaire? **Resposta:** La modernització del poble i que el pla urbanístic sigui una realitat. **P:** Com valora acollir l'aeroport de Lleida? **R:** Sens dubte serà una infraestructura que ens farà enlairar definitivament i garanteix el nostre desenvolupament.

### “Més desenvolupament industrial”

**Josep Ibarz. Almacelles.** **Pregunta:** Com veu el desenvolupament d'Almacelles en aquests últims anys? **Resposta:** Hem aconseguit moltes coses en l'àmbit dels serveis i industrial. **P:** Què queda pendent? **R:** Continuar amb la construcció de polígons i equipaments.

### “Integració dels immigrants”

**Gerard Serra. Alcarràs.** **Pregunta:** Quin ha estat el problema més important per a Alcarràs en aquest temps? **Resposta:** Donar resposta al tema de la immigració per integrar els nous veïns. **P:** Creu que continuarà l'expansió urbana? **R:** Crec que cal mantenir el que hi ha perquè la crisi ja s'ha encarregat de frenar-la.

### “Primar les comunicacions”

**Alejandro Mir. Torrefarrera.** **Pregunta:** Quin és el repte, ara, de Torrefarrera? **Resposta:** L'expansió industrial i les bones comunicacions. **P:** Amb la mirada posada en la N-230? **R:** En aquest sentit, és necessari acabar d'una vegada les rotondes per evitar accidents de trànsit.



MAGDALENA ALTISENT

### “Ara tenim una altra potencialitat”

**Gabriel Pena. Seròs.** **Pregunta:** Com ha estat el desenvolupament de Seròs aquests 30 anys? **Resposta:** A causa de la seua situació geogràfica el poble ha estat estancat durant 25 anys. **P:** Quines són les perspectives de futur. **R:** Ara tenim una altra potencialitat per posar en marxa equipaments com el pavelló poliesportiu, el geriàtric, el tanatori i l'alberg per a joves. (A la foto, Pena, a l'esquerra, relleva Francesc Teixidó, el 2005).

7/06/09  
30 anys  
d'ajuntaments democràtics...

30 anys  
realitzant la voluntat dels veïns...

30 anys  
al seu costat.



AJUNTAMENT DE SERÒS



# Un futur lligat a les autovies, l'aeroport, regadius i indústria

El Segrià ha evolucionat com cap altra comarca a la província de Lleida. Gràcies a la seua proximitat a la capital, molts pobles han viscut un boom residencial i demogràfic que només l'actual crisi ha aconseguit aturar. Ara, bona part de la comarca està pendent del que suposarà la construcció de les autovies a França i a Osca. I, sobretot, està expectant per l'entrada en funcionament de l'obra estrella: l'aeroport de Lleida-Alguaire.

## María Molina

En els últims trenta anys els pobles del Segrià han passat de tindre una economia centrada en l'agricultura i la ramaderia a primar indústria i serveis, en especial, els municipis ubicats als eixos de la N-II, la N-230 i la N-240. En aquest aspecte, la proximitat de Lleida ciutat ha estat vital i ha propiciat un espectacular augment de població i el boom urbanístic que, especialment, s'ha deixat notar en pobles com Alcarràs, Alpicat o Torrefarrera. En aquesta última població, el cens electoral del 1979 era de 1.133 persones. Segons el seu alcalde, Alejandro Mir, l'actual pla urbanístic està dissenyat per a més de 4.000. A Alpicat, en els últims deu anys la població ha augmentat en més de 2.000 veïns i s'ha passat dels 4.000 als 6.200. El mateix ha succeït a Almacelles, que ha passat de 3.000 a prop de 7.000 veïns, mentre que Alcarràs ja supera els 8.000 habitants. Una altra ha estat la realitat dels pobles més pròxims a les Garrigues i el Baix Segre. Les comunicacions han dividit la comarca en una zona més pròspera al nord i una altra, menys desenvolupada, al sud amb pobles com Aspa, Alfés, Alcanó o Sarroca, que reclamen un equilibri territorial, tantes vegades promès per les administracions, tant d'un color polític com d'un altre.

Els pobles en què l'expansió demogràfica i industrial ha estat vertiginosa han hagut de fer un veritable esforç per dotar els seus municipis d'equipaments, és a dir, es-



AJUNTAMENT D'ALMACELLES



AJUNTAMENT D'ALMACELLES

A dalt, una vista aèria del centre històric d'Almacelles als anys 70 i, a baix, la mateixa perspectiva l'any 2002.



AJUNTAMENT D'ALPICAT

Vista aèria d'Alpicat a la dècada dels 70 i en l'actualitat. La imatge no inclou les nombroses urbanitzacions.

coles, llar d'infants, biblioteques, llocs de lleure i reunió, consultoris mèdics i geriàtrics, per mantenir la seua identitat pròpia, una tasca en què encara estan immersos. Josep Cabré, actual alcalde d'Alpicat, assegura que "del poble rústic del 1979 a l'actual hi ha un abisme", encara que l'expansió urbana ja va començar als seixanta. De fet, el creixement en aquest poble (s'han desenvolupat una desena de plans parcials) ha estat tan gran que la segregació de Gimenezells i Pla de la Font, el 1991, per ser municipi independent, no va provocar cap trauma. Segons Cabré, "va ser el millor que va poder passar ja que Gimenezells era autosuficient i a nosaltres només ens reportava més càrregues". Per Gerard Serra, alcalde d'Alcarràs (una població que, com altres del Baix Segre, a més del boom demogràfic ha hagut de resoldre l'allau de temporers per a la campanya de la fruita), l'actual crisi s'ha encarregant de posar fre a l'expansió urbanística i també de la població. "És l'hora de mantenir el que hi ha, de vetllar pel bon estat de les infraestructures que hem fet i construir les que ens falten", assenyala Serra, una actitud que comparteixen la majoria d'alcaldes dels pobles que han crescut molt.

**Mocions de censura i crisis.** L'aparició dels partits polítics va diluir l'esperit de concòrdia dels primers consistoris del 1979, la majoria de signe independent en què confluïen simpaties de tot tipus. Per alguns dels primers alcaldes, com és el cas de Josep Latorre (Seròs) o Felip Roure (Alpicat), la lluita partidista ha desvirtuat la política municipal "que s'ha convertit en una lluita de poder i no sempre governa el que guanya", van indicar. Ni l'un



ARXIU FRANCESC TEIXIDÓ.

La inauguració del Casal de Seròs, l'any 1986.





AJUNTAMENT DE TORREFARRERA



AJUNTAMENT DE TORREFARRERA

Dos vistes aèries de Torrefarrera: la de l'esquerra, a la dècada dels vuitanta; i la de sobre, en l'actualitat.

ni l'altre ara no s'hi tornarien a presentar. En aquests 30 anys, la vida política del Segrià ha evolucionat entorn del PSC, CiU, ERC i PP, en especial els dos primers, que són els que governen en la majoria de consistoris. La lluita per aconseguir l'alcaldia ha provocat nombroses crisis de govern i mocions de censura. Així, per exemple, el 1995, la construcció del nou ajuntament va ser el detonant de la moció de censura a Alcoletge que va fer fora el socialista Francesc Cortasa, rellevat pel convergent Francesc Molina. Quatre anys després PSC i PP es van aliar a Torres de Segre per descavalcar CiU de l'alcaldia. Elvira Duaigües, del PP, va ser la primera alcaldessa en substitució de Ramon Molins. El 2005, CiU i ERC, amb majoria absoluta a la Portella, van presentar una moció de censura contra l'alcalde socialista Miquel Tomàs, que va ser substituït per Jaume Casamajó, de CiU, després d'anys de confrontacions que van acabar al jutjat. La moció de censura més recent ha estat la d'Alfarràs, el passat mes de febrer, que va relegar el PSC a l'oposició i l'acord entre ERC i CiU var convertir de nou Josep Maria Torrelles en alcalde. Però a més de mocions

de censura, també hi ha hagut importants crisis municipals, de vegades per motius externs, com el cas de la dimissió en ple de l'ajuntament de Llardecans com a protesta per la construcció d'una depuradora de llocs el 1995; o per causes internes, com va succeir a Alguaire quan l'alcalde Josep Biel es va quedar sense el suport del seu propi partit, CiU, que el va obligar a deixar l'alcaldia i ser substituït per Olga Fransi, al gener del 2004. A més, hi ha crisis municipals que encara cuegen, com és el cas d'Aitona, on els grups polítics de CiU i PP han plantejat a l'únic edil socialista que recolzi una moció de censura contra l'alcalde d'ERC, Pau Blanco, al càrrec després que el popular Jordi Quer cessés tot l'equip de govern i dimitís el 2008.

**Autovies, aeroport, indústria i regs.** La construcció de les autovies de Lleida a Osca (A-22) i de Lleida a la Val d'Aran (A-14) són les obres de major envergadura que en l'actualitat executa a la comarca el ministeri de Foment. La seua posada en marxa comportarà una millor comunicació amb Aran i França i amb el nord

d'Espanya i traurà dels nuclis urbans dos carreteres nacionals que s'han quedat completament desfassades i en el cas de la N-230, en molt mal estat. L'autovia de la Val d'Aran ha de servir també per comunicar amb el Pirineu la infraestructura més important que en aquests moments s'està aixecant al Segrià, l'aeroport Lleida-Alguaire, que construeix la Generalitat i que aquest mateix any 2009 ha d'entrar en funcionament.

La ubicació de l'aeroport a Alguaire va ser una decisió polèmica de la conselleria de Política Territorial i Obres Públiques que va desestimar ampliar l'aeròdrom d'Alfés per la pressió ecologista. El 2004 els alcaldes de Sudanel, Albatàrrec, Sunyer, Montoliu de Lleida, Torres de Segre, Alfés, Aspa, Puigverd i Artesa de Lleida van mostrar la seua disconformitat amb el que consideraven un nou greuge que tornava a donar preferència a la zona nord del Segrià, ja afavorida per la construcció de les autovies, davant de la que ells representaven, més deprimida. Després de perdre aquesta batalla, els ajuntaments del sud de la comarca van centrar totes les seues esperances en el reg, en concret en el Segrià Sud i, especialment, en el Segarra-Garrigues. Tanmateix, aquesta esperança va tornar a estroncar-se amb l'aprovació de la Xarxa Natura 2000, on quedava inclosa gran part de la seua superfície, al principi, de regadiu expectant, i que ara està amenaçada per les zones d'es-



OSCAR MIRON

Una imatge aèria recent de les obres de l'aeroport Lleida-Alguaire, que construeix la Generalitat.

pecial protecció d'aus estepàries (ZEPA). A l'espera del que digui la Generalitat i la Unió Europea sobre la retallada definitiva d'aquestes àrees de secà a protegir, aquests municipis reclamen millores en comunicacions, tenir accés a les noves tecnologies i aconseguir que el desenvolupament en cobertura de mòbil i Internet sigui igual per a tots els municipis. S'ha de dir que l'expansió dels polígons industrials ha resseguit també el camí de les autovies (Torrefarrera, Alcarràs, Alcoletge...).



ciu

30 ANYS D'AJUNTAMENTS DEMOCRÀTICS:  
bon govern al costat de les persones

www.ciu.cat



Ajuntament d'Alpícat



# Si ets client de "la Caixa", tindràs més temps per a tu

Amb la gent, les associacions i les institucions del Segrià a Aitona, Albatàrrec, Alcarràs, Alcoletge, Alfarràs, Alguaire, Almacelles, Almatret, Almenar, Alpicat, Artesa de Lleida, Benavent de Segrià, Corbins, la Granja d'Escarp, Lleida (amb 31 oficines), Maials, Rosselló, Seròs, Soses, Torrefarrera, Torres de Segre, Vilanova de la Barca, Vilanova de Segrià.



*Parlem?*