

Els hospitals Arnau i Santa Maria van unificar per primera vegada un servei mèdic fa 28 anys, i pròximament completaran la integració de l'última que queda. Sindicats diuen que hi ha metges amb diferents condicions treballant al mateix centre, ja que depenen de diferents ens públics: l'Arnau de l'ICS, i el Santa Maria de GSS.

SANITAT CENTRES

Arnau i Santa Maria completen la fusió dels serveis mèdics després de 28 anys

Ja han unificat 29 direccions clíniques i ara aborden la que queda pendent

J. MARTÍ / M. CARBONELL

LLEIDA | Fa 28 anys, l'estiu del 1996, els hospitals Arnau de Vilanova i Santa Maria van unificar per primera vegada un servei mèdic. Va ser el del laboratori d'anàlisis clíniques, en un procés marcat per les protestes del personal d'aquesta unitat al Santa Maria, que denunciava que podria ser l'inici de la pèrdua de prestacions que el convertiria en un centre de segona. Aquesta fusió va arribar 4 anys després que la Diputació traspasés aquest hospital al departament de Salut, que va assumir-ne la gestió a través de l'empresa pública Gestió de Serveis Sanitaris (GSS).

A partir de llavors, aquesta unificació es va estendre progressivament a altres serveis i fins i tot es va arribar a plantejar que els dos hospitals fusionessin la gestió, ja que l'Arnau forma part de l'Institut Català de la Salut (vegeu el desglossament). Aquesta opció no s'ha

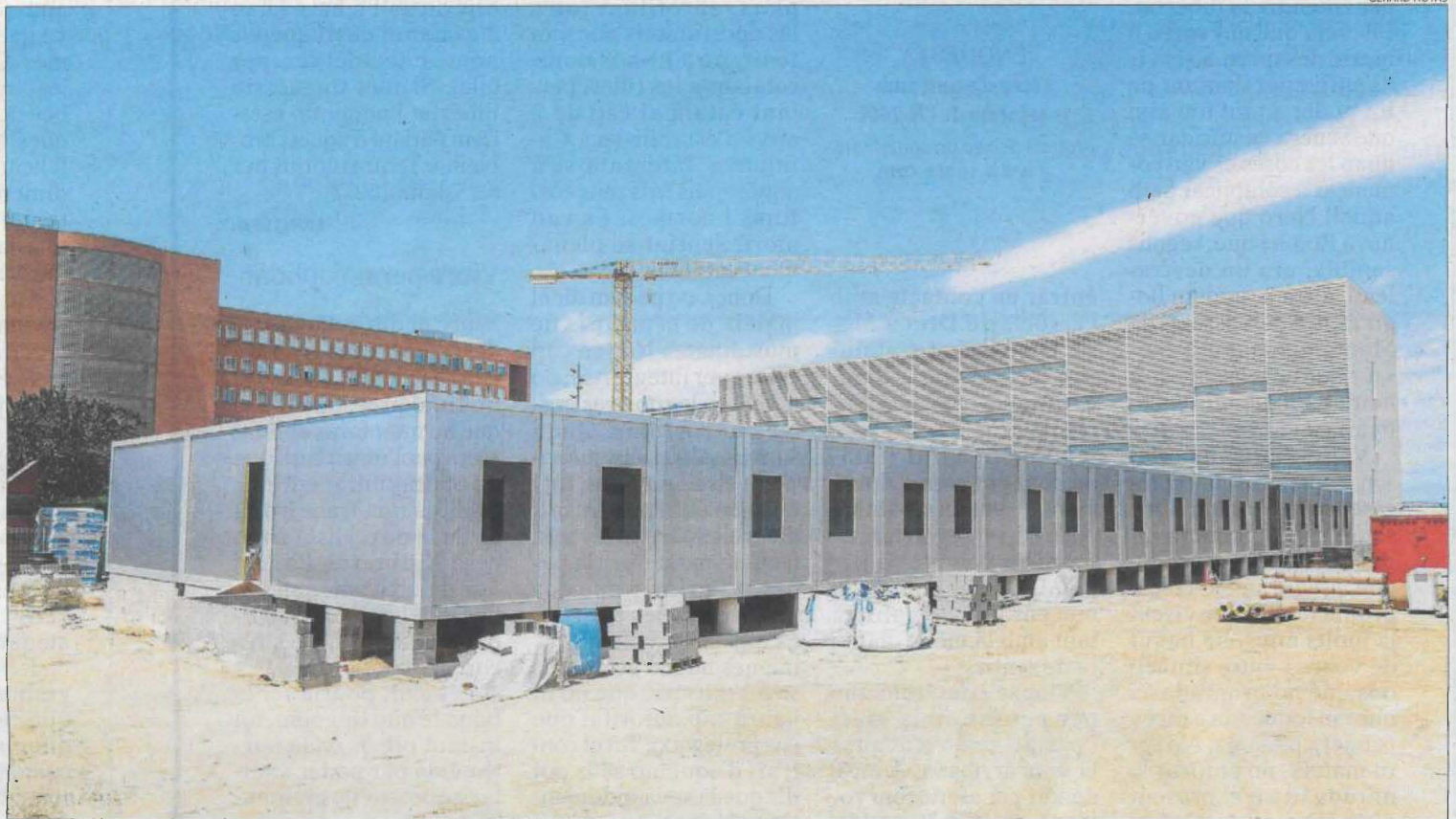
CANVI ORGANITZATIU

Sindicats afirmen que els canvis són organitzatius a nivell intern i que no afecten els pacients

portat a terme, però sí que ja s'han integrat un total de 29 serveis mèdics i, segons la informació facilitada per la gerència de l'ICS, es preveu que en els propers mesos es faci el mateix amb l'únic que queda pendent, que és el de Medicina Interna. D'aquesta forma, quedarà completat tot el procés i els dos centres treballaran com si fossin un a nivell mèdic.

Santiago Miguelsanz, delegat de Metges de Catalunya, explica que les aliances entre l'Arnau i el Santa Maria causen que hi hagi professionals amb contractes de GSS (subjectes al conveni SISCAT) que treballen a jornada completa a l'Arnau, on el personal es regeix pel conveni de l'ICS, actualitzat a finals de l'any passat. "Hi ha metges de GSS a l'Arnau que fan la mateixa feina, però pateixen pitjors condicions salarials i greuges a nivell de les jornades, en les vacances o els dies de lliure disposició, la qual cosa crea males-tar", afirma.

Un exemple són els especialistes dels laboratoris, que tenen



Mòduls ■ L'hospital Arnau ultima la construcció d'un edifici prefabricat, modular i desmuntable a la seua plaça principal per ubicar els serveis afectats per les obres del nou bloc quirúrgic. Acolirà 16 consultes externes, dos despatxos de protecció radiològica, dos més d'electromedicina, l'hospital de dia de Neurologia i àrees auxiliars d'ús personal sanitari.



Les obres del nou edifici de consultes externes de l'Arnau encaren la recta final.

contracte amb el Santa Maria però fan tota la jornada a l'Arnau des que es van centralitzar allà, explica. Miguelsanz valora que els efectes de les integracions només repercuteixen en les organitzacions internes i no impliquen conseqüències

per als pacients, però adverteix que són motiu de la falta de personal.

Respecte al conjunt de sanitari, la portaveu de CCOO Amparo Loren explica que les integracions no suposen grans canvis per al conjunt de treba-

lladors, més enllà dels metges, ni per als pacients. "És un canvi d'organigrama, però el funcionament és el mateix", afirma. Tot i així, apunta que "de vegades pot resultar més difícil localitzar els metges, perquè molts treballen als dos hospitals".

Un mateix gerent per a dos organismes independents

■ El procés d'unificació de serveis ha portat aparellat en diversos moments el projecte d'un ens conjunt per a tots dos hospitals, ja que l'Arnau depèn de l'Institut Català de la Salut i el Santa Maria, de l'empresa pública Gestió de Serveis Sanitaris. L'intent que va estar més a prop de ser una realitat va ser la constitució d'un consorci que havia d'aglutinar els dos centres i l'Atenció Primària de Lleida. L'últim Govern de CiU va arribar a aprovar-ne la creació el 2014, però l'oposició de sindicats i usuaris ho va frenar, i el 2016 el Govern de Junts pel Sí va revocar l'acord. Ara bé, els càrrecs de gerent territorial de l'ICS i de GSS estan ocupats per la mateixa persona.