



CORONAVIRUS ELS EFECTES EN L'ESPORT

L'hoquei prioritza jugar

La Federació estudia diversos escenaris per reprendre les competicions nacionals el mes de juny i acabar-les al juliol || En cas de cancel·lació, es donaria validesa a les classificacions actuals

XAVIER PUJOL

LLEIDA | La Federació Espanyola de Patinatge treballa amb diversos escenaris una vegada es decreti l'aixecament definitiu del confinament i es doni llum verda a la pràctica esportiva. Si això passés, cosa que encara s'ha de veure, s'estudien diferents dates per reprendre les competicions nacionals, que es jugarien entre el juny i el juliol, escurçant els *play-offs* al màxim i deixant per més endavant, presumiblement per al setembre, la disputa de les Copes del Rei i de la Reina, que s'havien de celebrar del 19 al 22 de març a la Corunya.

Després de la reunió que la junta directiva va mantenir per videoconferència amb els presidents de les federacions autonòmiques, aquesta va deixar constància que la prioritat és la "celebració i finalització" de totes les competicions programades per aquesta temporada, "sempre que sigui possible", apunta la circular enviada als clubs. Encara que tot queda supeditat a l'aixecament de l'estat d'alarma i del confinament decretat pel Govern, així com altres decisions que es derivin de la pandèmia del Covid-19, el comitè nacional d'hoquei patins sospesa diferents escenaris per portar a terme l'objectiu d'acabar les lligues.

En el cas de l'OK Lliga, en què milita el Llista, s'han previst cinc supòsits, quatre per reprendre la Lliga i un en cas de cancel·lació definitiva. Aquests quatre escenaris aborden les dates previstes per reprendre una Lliga a la qual només li falta una jornada de la fase regular, que s'havia de disputar dissabte passat, 4 d'abril.

Tenint en compte que s'hauria de donar, com a mínim, dos setmanes per a entrenaments a fi de recuperar la forma i prevenir lesions, l'RFEP preveu començar a competir el 6, el 13, el 20 o el 27 de juny i acabar a finals de juliol amb la disputa dels *play-offs*, tant d'ascens com de descens, que passarien a ser al millor de tres partits i no de cinc.

Si no es pogués reprendre la competició, es donaria validesa a la classificació actual, de tal manera que el Barça, que té 9 punts d'avantatge sobre el Liceo, conqueriria el títol de Lliga

L'AFECTACIÓ A LLEIDA

LLEIDA LLISTA

Tornaria a competir a l'Europa Cup si es cancel·lés la Lliga

■ El Lleida Llista seria un dels beneficiats en cas que les competicions no arribessin a reprendre's. Si això passés, mantindria la novena posició que ara ostenta, la qual cosa li donaria la classificació per disputar la temporada que ve la Europe Cup, de la qual encara és el vigent campió a l'estar pendent de disputar la final d'aquest any. Qüestions esportives al marge, el president, Enric Duch, té clar que la Lliga ha de cancel·lar-se "per una qüestió de responsabilitat", ja que opina que "no seria lògic que per anar a treballar haguéssim de portar mascareta i mantenir una distància d'1,5 metres i per jugar no, no tindria cap sentit i seria una temeritat", assenyala.



HOQUEI CLUB ALPICAT

Està a quatre punts dels colíders i encara aspira a jugar el 'play-off'

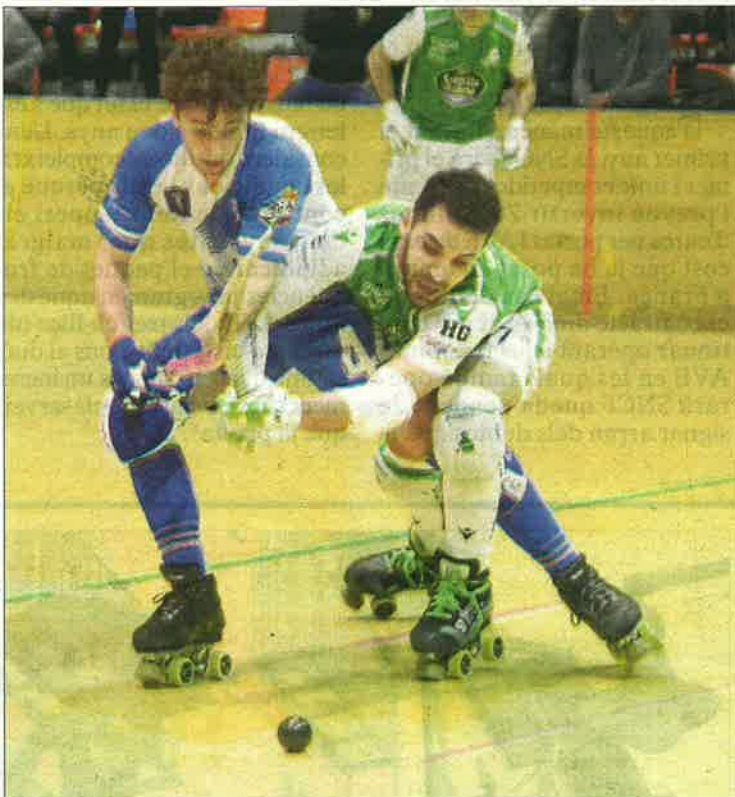
■ L'Hoquei Club Alpicat és el que més interès tindria en la represa de la competició, si bé el president, Ricart Vizcarra, considera que "el més assenyat seria que es cancel·lés tot, perquè el menys important en aquesta situació és l'esport de competició". El club lleidatà es troba lluitant per l'ascens directe i el *play-off*, que li queda ara a quatre punts. "Egoïstament parlant, si es cancel·lés la Lliga ens privarien de l'oportunitat de lluitar per un objectiu, encara que la salut sempre és el primer", assenyala Vizcarra, que juntament amb Xavi Roy ja està planificant el futur a dos anys vista, tant de l'equip masculí com del femení, amb fitxatges molt avançats.



CLUB PATÍ VILA-SANA

Gairebé no té opcions de millorar la posició ni d'anar a Europa

■ Es repregui o no l'OK Lliga femenina, tot just afectarà el Vila-sana, que ja té garantida la permanència i pràcticament impossible classificar-se per a Europa, que era un dels objectius a l'inici de temporada. És per això que, si bé intenta mantenir en forma les jugadores davant d'una eventual tornada a la competició, ja pensa més en la pròxima temporada. Pràcticament té lligada la columna vertebral de l'equip (Anna Ferrer, Laura i Maria Porta, Joana Comas i Regina Flix) i busca algun reforç a l'espera del futur de la xilena Cata Díaz, que va tornar al seu país a l'inici de la pandèmia. Una de les posicions que voldria reforçar és la porteria pensant en el segon equip.



La represa de l'OK Lliga no tindria a penes incidència ni per al Llista ni per al Vila-sana, que ja pensen en la pròxima campanya.

i Vic i Lloret baixarien. Serien els dos únics descensos al no poder disputar-se el *play-off* amb els segons classificats de l'OK Plata, una situació que afectaria a la pista de l'equip de més categoria.

Aquesta segona categoria estatal, a la qual li falten sis jornades de la fase regular, es re-

prendria en les mateixes dates que l'OK Lliga, i els *play-offs* d'ascens s'han programat per als dies 24, 26 i 28 de juliol al millor de tres partits, i el de desempat es jugaria a la pista de l'equip de més categoria.

En cas de cancel·lar-se la Lliga, aleshores s'atorgaria plaça d'ascens a OK Lliga als líders de cada grup, actualment Ma-

taró (grup Nord) i Vendrell (grup Sud), i baixarien els dos últims de cada conferència (Oviedo, Jolaseta, Las Rozas i Extremadura).

Pel que fa a l'OK Lliga femenina, amb el Vila-sana com a representant lleidatà, també es preveu reprendre's entre principis i a mitjans de juny per disputar les vuit jornades que queden

de la fase regular, i per la seua banda, el *play-off* pel títol, que han de disputar els quatre primers classificats, quedaria reduït a una Final a Quatre que es disputaria del 24 al 26 de juliol.

En cas que no es repregués, s'agafaria la classificació actual, de manera que el Manlleu seria el campió i baixarien Las Rozas, Cuencas Mineras i Arces.