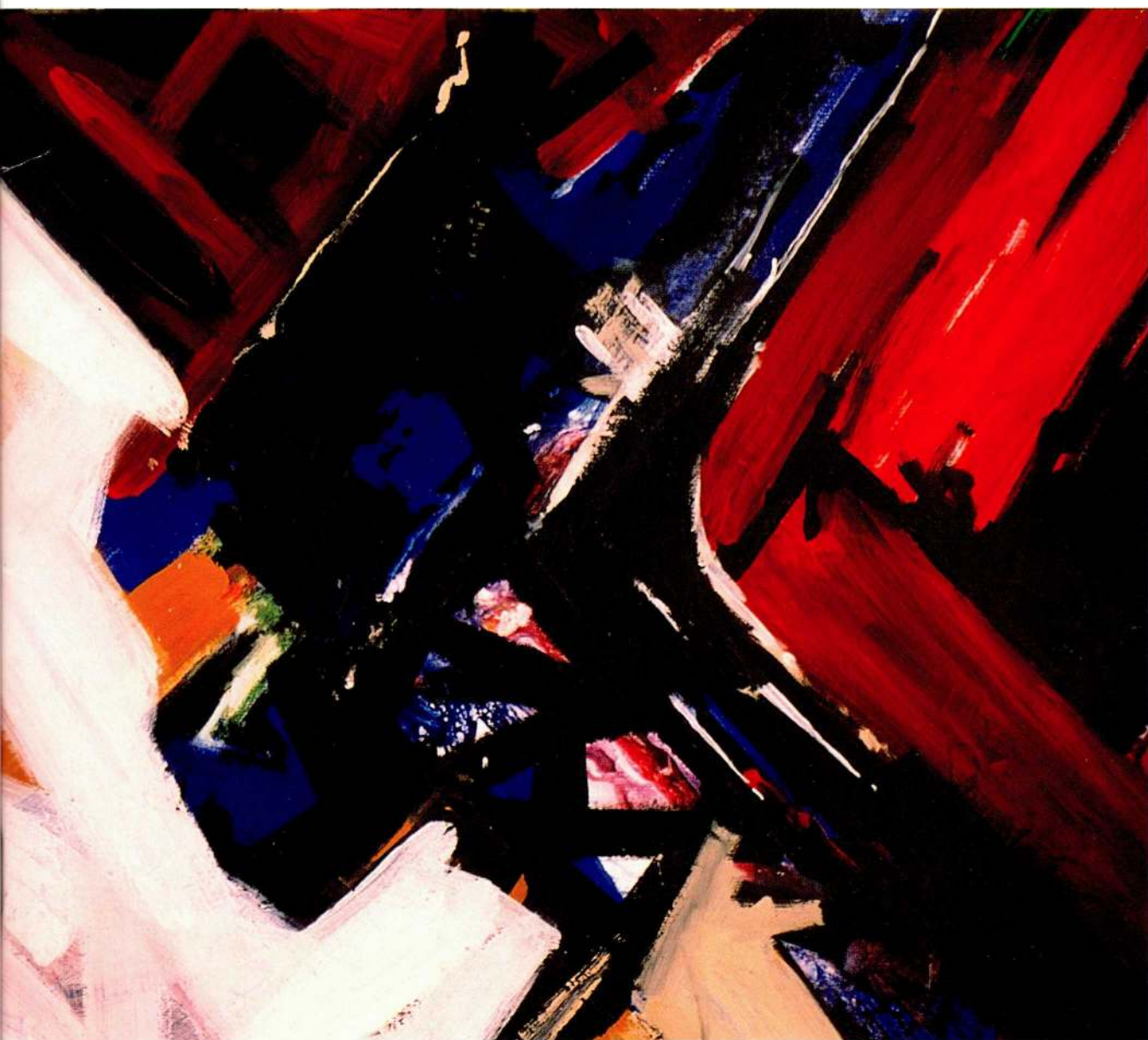


**ANTONI AMAT  
JOSEP GUINOVART  
JOSEP NICOLAU  
IGNASI PUENTE**



**MOVIMENT ARTÍSTIC D'AVANTGUARDA A PONENT**

## EL MAAP Y LA NORMAL EVIDENCIA DE LA VANGUARDIA LERIDANA

La creatividad de los artistas nace y se desarrolla en solitario. Superados los años de aprendizaje, aquellos en que se siguen las pautas que cada generación encuentra establecidas, o en los que se quiere romper con todo sin conocimiento de causa, se llega a un momento de autorreflexión en que, en medio de la permanente duda en que siempre vivimos los humanos, se abrirá un camino propio por el que hace falta ir avanzando. Es un camino personal que nunca puede ser compartido, pero que a derecha y a izquierda tiene otras rutas muy similares por las que avanzan otros artistas. Y cuando se produce una coincidencia de lugar, de edades y de propósitos, se puede dar un espontaneo acercamiento que permite la formación de un grupo, de un movimiento, de una forma de actuar conjunta. Este es el caso del "Moviment Artístic d'Avantguarda a Ponent" (MAAP), que tiene su epicentro en Alpicat (Lleida).

Tres pintores - Antoni Amat, Josep Nicolau, e Ignasi Puente - son los integrantes del MAAP. Los tres disponen de notables biografías artísticas y han avanzado en sus respectivas trayectorias de una manera muy positiva. Lo digo porque me parece necesario dejar establecido desde el principio, que se han unido bajo una misma denominación, no para ser conocidos, sino para llevar a cabo una generosa acción a favor del arte de nuestro tiempo. La unión hace la fuerza, y esta la quiere utilizar el MAAP para abrir nuevas perspectivas al arte que un día fue llamado de vanguardia y que ahora, cuando ya tenemos en puertas al siglo XXI aún está visto por una buena parte de la sociedad catalana (me circunscribo a Catalunya para que mi argumentación resulte más directa) como una experimentación con poco porvenir.

Las tierras leridanas fueron en los años 20 y 30 explosión de ideas y proyectos artísticos que tuvieron repercusión en España y nos conectaron con las inquietudes artísticas Europeas. Nuestra Guerra Civil, la Segunda Guerra Mundial y un conjunto de hechos muy negativos que padeceríamos por espacio de décadas, llevaron a que socialmente se parase e, incluso, hiciera marcha atrás, aquel tan incitador movimiento. En Catalunya como pueblo, se dieron, por fortuna, otras reacciones positivas, y a ellas se unieron, más personalmente que colectivamente, algunas de las personalidades artísticas que en aquellos últimos años ha dado Lleida. Pero en aquellas tierras faltaba iniciativa como la que quiere ser el MAAP: aglutinadora de realidades y no de deseos; normal en su manera de proceder en la celebración de exposiciones y la organización de actos. Sencilla y tozuda a la vez en la afirmación de un arte que nunca es ni será igual en los tres componentes del grupo, pero que responde al que es el hombre de ahora.

Todo tipo de admiraciones hacia un pasado del que se puede aprender todo lo que se pueda y se quiera, pero que nunca puede representar la sociedad actual y toda la capacidad de adivinar el futuro que sea posible para servir a las generaciones futuras con el arte que en estos momentos corresponde.

Los artistas que ahora forman el MAAP y los que se puedan agregar, se han impuesto una única y necesaria tarea. Les felicito y les animo a seguir en ella.

**Josep M. CADENA.**  
**CRÍTICO DE ARTE DE "EL PERIÓDICO".**

Portada:  
Ignasi Puente  
Fragment  
Oli i acrílic sobre tela  
130 x 130 cm  
1999

© d'aquesta edició: Editorial Mediterrània, S.L.  
Guillem Tell, 15, entl.  
08006 Barcelona  
Tel. 93 218 34 58 - Fax 93 237 22 10  
e-mail: edit.med@mx3.redestb.es

ISBN: 84-8334-137-9  
DL: B-44510-1999  
Imprès a Aleu, S.A.  
Imprès a Barcelona - Printed in Barcelona

## SALUDO

*Hay una cierta tendencia difusa, desde fuera de Cataluña, a identificar el arte catalán con el que se produce en la macrocefalia barcelonesa. Bien es cierto que, cuando alguien se afirma en semejante constatación, no lo hace precisamente para defender aquélla, sino más bien para ocultar su ignorancia sobre un conjunto de obra de autores catalanes producido fuera de la metrópolis.*

*Del grupo de los no barceloneses cabe destacar el MAPP ("Moviment Artístic d'Avantguarda a Ponent"), grupo que promueve el arte expresionista neocontemporáneo y que ahora expone su obra en la Sala Blanquerna de Madrid desde fines de octubre hasta mediados de noviembre.*

*Ignasi Puente, Josep Nicolau, Antoni Amat –y en esta exposición conjunta se incluye también a Josep Guinovart– ofrecen en principio al público de la capital del Estado la evolución que en el campo de la abstracción surge creativamente en el occidente catalán.*

*Nada mejor que terminar estas líneas expresando a los cuatro artistas el deseo de pleno éxito en esta muestra pictórica. A ellos que, por unos días, ejercen como nuestros embajadores artísticos en Madrid, bien que por el hecho de exponer en Blanquerna exponen como en propia casa.*

**Josep Grau i Seris**

President de la Diputació de Lleida

## SALUTACIÓ

És cert que hi ha una certa tendència general, de fora estant, a identificar l'art català que es produeix a la macrocefàlia Barcelona, però no ho és menys, de cert, que qui es reafirma en una tal constatació no és pas per defensar-la, sinó per amagar tot un conjunt d'obra d'autors catalans que produeixen fora de la metròpoli que ignora.

D'entre aquest grup dels no barcelonins, cal contemplar-hi el MAPP (Moviment Artístic d'Avantguarda a Ponent), el qual, amb el volgut desig de promoure l'art expressionista neocontemporani exposa la seva obra de final d'octubre i fins a mig novembre a la Sala Blanquerna de Madrid.

Ignasi Puente, Josep Nicolau, Antoni Amat –i en aquesta exposició conjunta a més Josep Guinovart– ofereixen en principi al públic de la capital de l'Estat l'evolució que de l'abstracció es va treballant des del Ponent català.

No voldria acabar aquestes ratlles sense desitjar a tots quatre artistes molt d'èxit en aquesta mostra pictòrica. A ells, que aquests dies esdevenen els nostres ambaixadors artístics a Madrid, tot i que exposant a Blanquerna, exposin a casa.

## MOVIMENT ARTÍSTIC D'AVANTGUARDA A PONENT

*El concepto de centro y de periferia se ha visto alterado en nuestra cultura finisecular por un acercamiento del que no es ajeno la era de la información y la comunicación global. Lejos y cerca son distancias cada vez más cortas y más comunicativas. La creación desde la lejanía ya no es tan condicionada, como lo es desde la diferencia o la altredad. Es aquí, sin duda, donde radica la confrontación.*

*Aún así la Catalunya interior reclama una mirada hacia su tradición que la sitúe en el contexto de la modernidad, busca su propiedad y su circunstancia, incluso su paisaje de la memoria, en que se advierte su galería de raíces, desde Leandre Cristófol, Viola i el Lamolla surrealista, de matiz objectual y cromatismo que sus poetas y artistas iluminan.*

Els conceptes de centre i de perifèria s'han trasmudat en la nostra cultura de fi de segle per un acostament no pas desvinculat de l'era de la informació i la comunicació global. Lluny i prop són distàncies cada cop més curtes, més comunicatives. La creació des de la llunyania ja no ve tan condicionada com ho és, en canvi, des de la diferència o l'alteritat. Aquí radica, sens dubte, la confrontació.

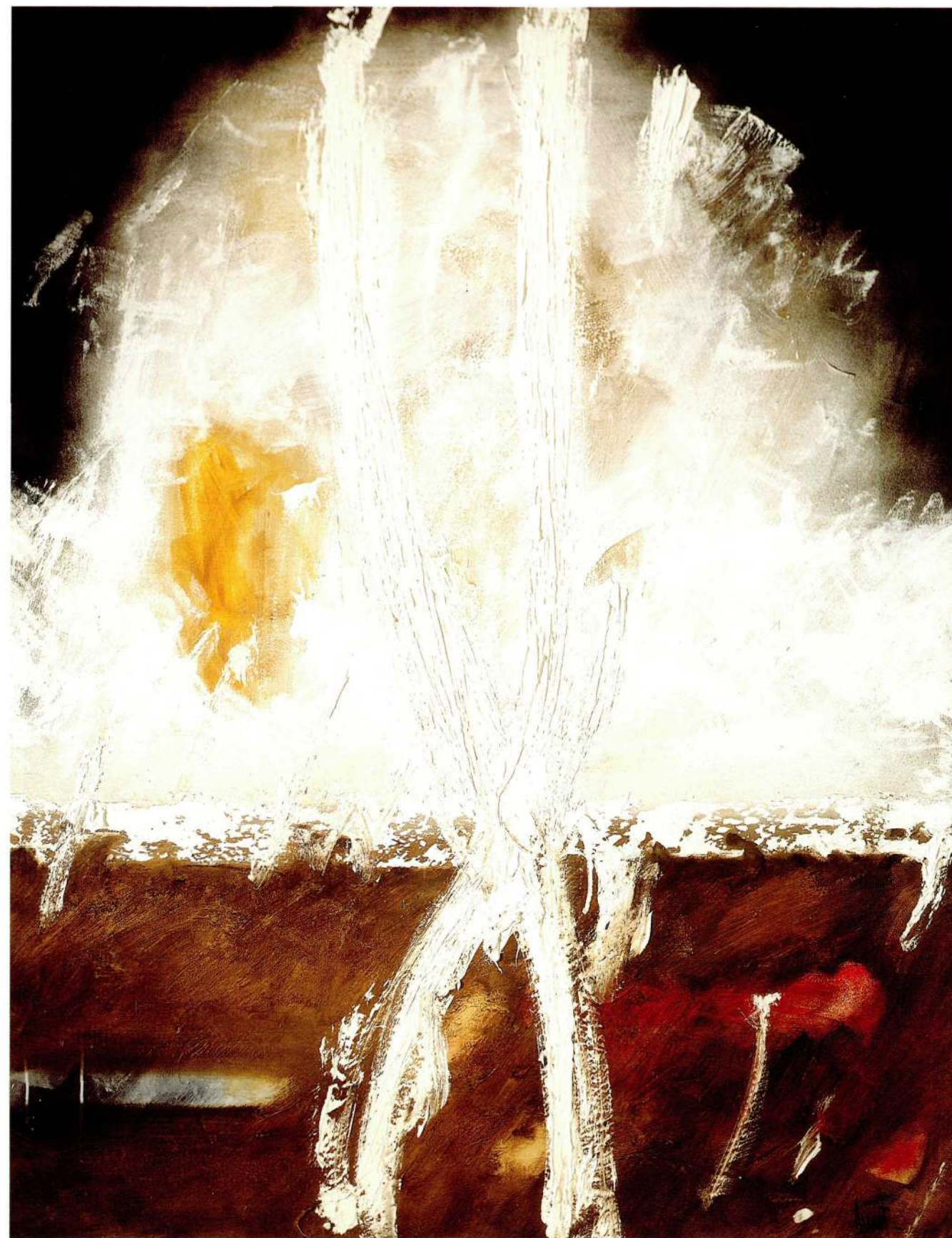
Així i tot, la Catalunya interior reivindica una nova mirada a la seva tradició, que la situï en el context de la modernitat. És aquí on cerca allò que li és propi com igualment la seva circumstància; cerca àdhuc el seu paisatge de la memòria, on aflora la pròpia galeria d'arrels, des de Leandre Cristòfol, Viola i el Lamolla surrealista, d'un matís objectual i d'un cromatisme que il·luminen els seus poetes i els seus artistes.

**Josep Miquel Carcia**  
Delegat d'Arts Plàstiques  
del Departament de Cultura  
de la Generalitat de Catalunya

**ANTONI AMAT**  
**JOSEP GUINOVART**  
**JOSEP NICOLAU**  
**IGNASI PUENTE**



**Antoni Amat**  
*Paradoxa*  
Tècnica mixta sobre tela  
130 x 97 cm  
1998



**Antoni Amat**  
*Dansa mística*  
Tècnica mixta sobre tela  
146 x 114 cm  
1999



**Josep Guinovart**  
*Poema de Nadal*  
Tècnica mixta sobre taula  
1996



**Josep Guinovart**  
*Nit a Cap de Creus*  
Tècnica mixta  
244 x 370 cm  
1991

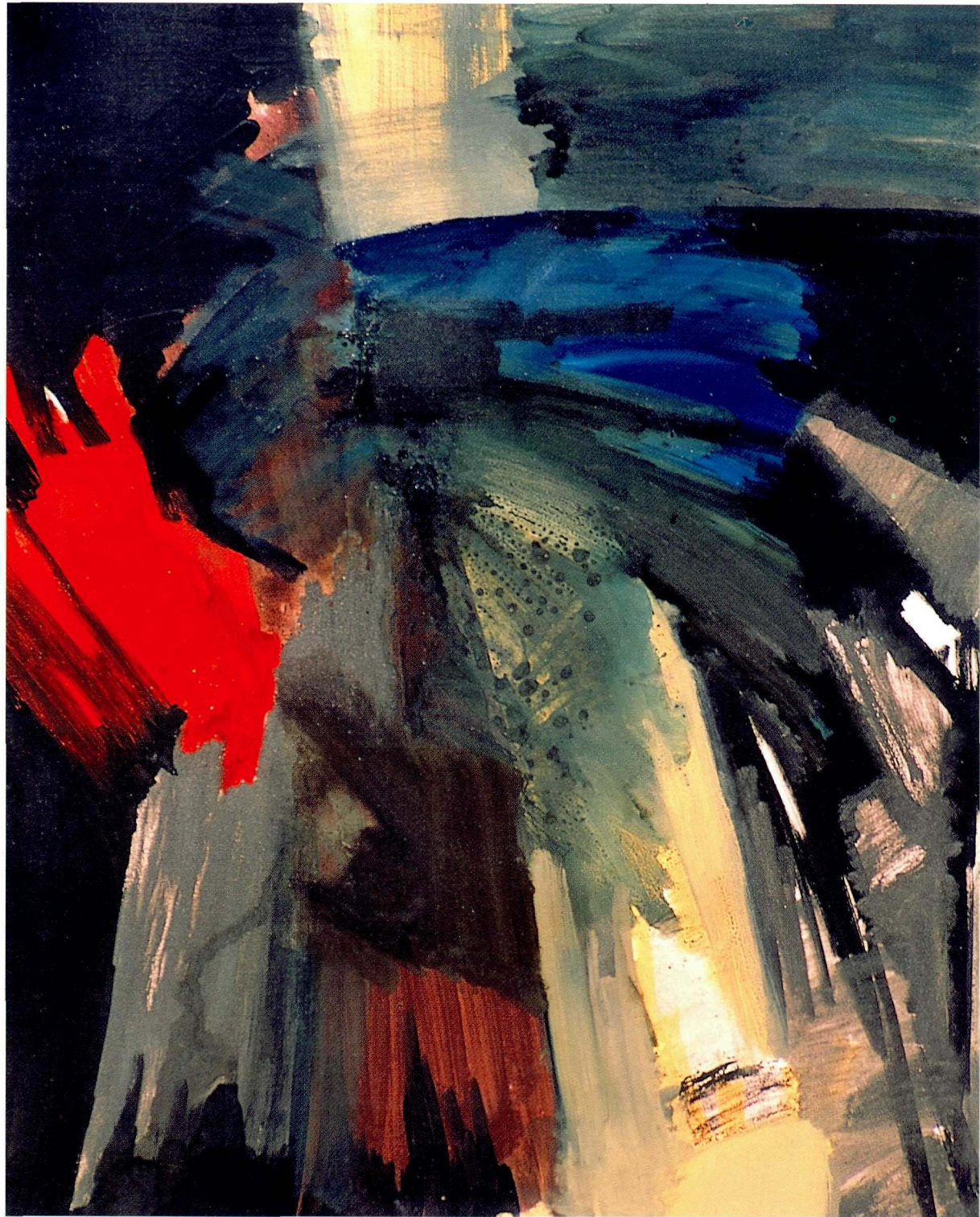


**Josep Nicolau**  
*Sèrie Deixalles Energètiques*  
Oli sobre tela  
116 x 89 cm  
1999

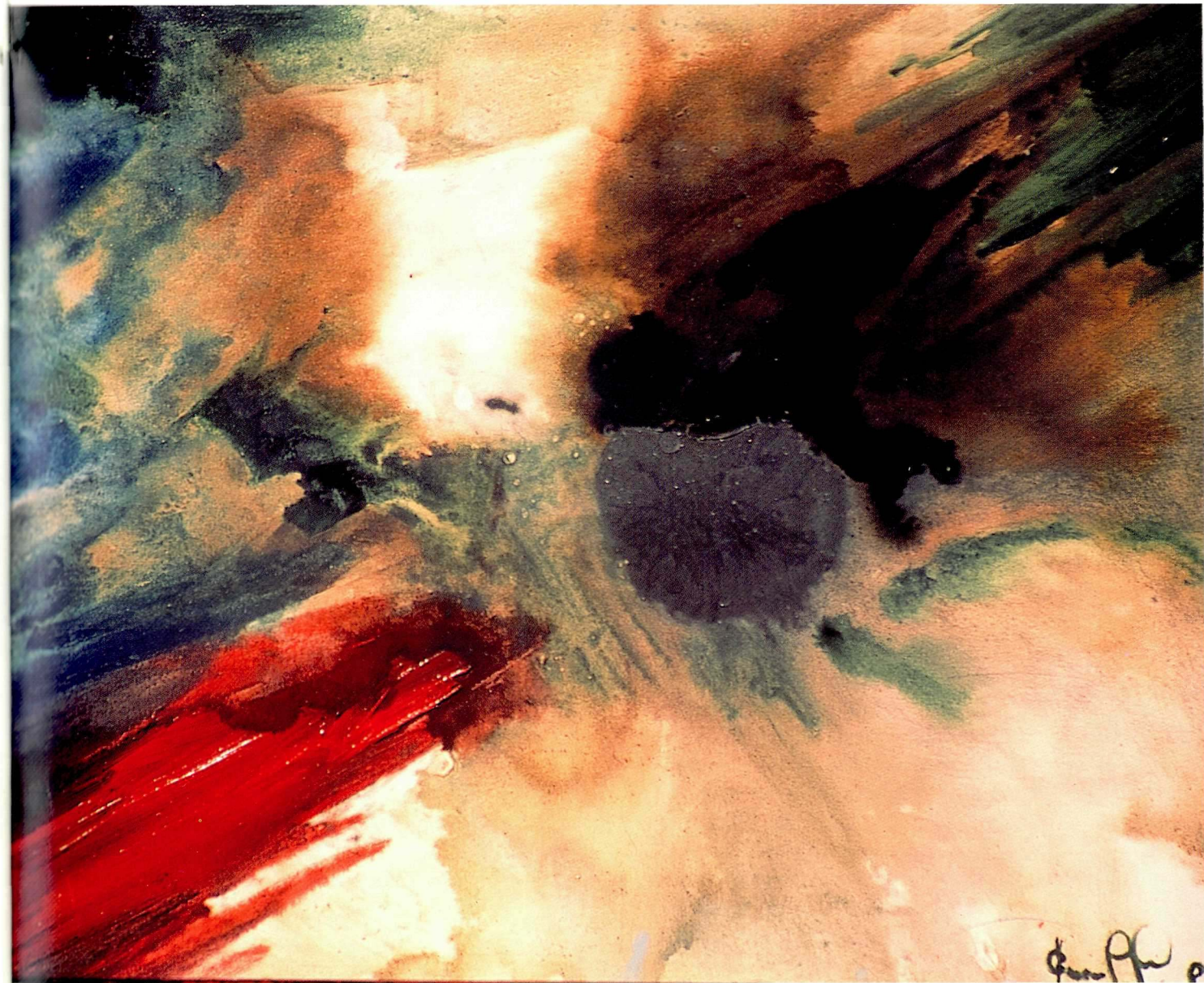


**Josep Nicolau**  
*Sèrie Deixalles Energètiques*  
Oli sobre tela  
162 x 114 cm  
1999





**Ignasi Puente**  
Oli sobre tela  
116 x 80 cm  
1999



**Ignasi Puente**  
Oli sobre tela  
60 x 73 cm  
1998

## ANTONI AMAT

- 1992 Pintura per a l'Esperança de Somalia, Ferret, Barcelona.
- 1994 M. Gallery, Broadway, New York.  
Museu de Vilafranca del Penedès, Barcelona.  
Galeria Olivart's, Tarragona.
- 1995 Kunts-Rai, Amsterdam, Holanda.  
Galeria Lourdes Jáuregui.  
Casa Elizalde, Barcelona.
- 1996 Espacio Aghata Ruiz de la Prada, Madrid.  
Galeria S'Art, Huesca.  
Espai Dada, Barcelona.  
Galeria Tretze, Banyoles, Girona.  
Tinglado I, Moll de Costa, Tarragona.  
Fundació Tharrats-Sala Municipal, Pineda de Mar, Barcelona.  
Galeria Biosca, Madrid.  
Bellver de Cerdanya, Cerdanya, Girona.  
Centre d'Art Contemporani d'Almacelles, Lleida.  
Galeria AB, Granollers, Barcelona  
Rendez-Vous d'Art, Centre d'Art de Sineu, Mallorca.  
Artis Mundis, Camargo, Cantabria.
- 1997 Art Frankfurt, Alemanya.  
Sala de Arte Fournier, Vitoria.  
Galeria Armengol Menen, Lleida.  
Fundació Rectoria Vella, Sant Celoni, Barcelona.  
Galeria l'Arcada, Blanes, Girona.  
Flassaders Art Contemporani, Barcelona.  
Hiroshima, Missatge de Pau entre els pobles, Pia Almoina, Barcelona.
- 1998 Hiroshima, Missatge de Pau entre els pobles, Valle d'Aosta, Italia.
- 1999 Llibreria Catalana Blanquerna, Madrid.

## JOSEP GUINOVART

### MUSEUS I COL·LECCIONS PÚBLIQUES MUSEOS Y COLECCIONES PÚBLICAS

- Casa de las Américas, La Habana.  
Fine Arts Museum of Long Island, New York.  
Col·lecció del Museu d'Art Contemporani, Barcelona.  
Museo de Arte Moderno, Méjico DF.  
Museo de Escultura al Aire Libre, Santa Cruz de Tenerife.  
Museo de Navarra, Tafalla.

- Museo Provincial de la Diputación Foral de Álava, Vitoria.  
Museo de la Solidaridad Salvador Allende, Santiago de Chile.  
Museo de Arte Contemporáneo, Alejandría.  
Museu d'Art Modern de Barcelona.  
Biblioteca Museu Balaguer, Vilanova i la Geltrú, Barcelona.  
Museo de Bellas Artes de Bilbao.  
Museo Guggenheim, New York.  
Museo de Lissone, Milán.  
Museo de Sant Pol de Mar, Barcelona.  
Museo de Maracay, Venezuela.  
Museo de Arte Contemporáneo, Caracas.  
Museo Carrillo Gil, Méjico DF.  
Museo Nacional Centro de Arte Reina Sofía, Madrid.  
Museo de San Telmo, San Sebastián.  
Museo Bochum, Alemania.  
Col·lecció Fundació "La Caixa", Barcelona.  
Colección Palacio de Justicia de Vitoria, Alava.  
Colección Patrimonio Nacional, Madrid.  
Colección Fundación Juan March, Madrid.  
Col·lecció Fons d'Art de la Generalitat de Catalunya, Barcelona.  
The Chase Manhattan Bank Collection, New York.  
Colección Caja de Ahorros de la Inmaculada, Zaragoza.  
Col·lecció Diari Avui, Barcelona.  
Col·lecció Fundació Eina, Barcelona.  
Ajuntament de Barcelona.  
Museo de Arte Contemporáneo, Madrid.  
Museo de Arte Contemporáneo, Cáceres.  
Museu d'Art Contemporani Villa Famés, Castelló de la Plana.  
Museu Eusebio Sempere, Alacant.  
Museo de Art Nouveau y Art Decó. Fundación Manuel Ramos Andrade, Salamanca.  
Museu d'Art Contemporani d'Elx.  
Col·lecció Art Segle XX. Museu de La Asegurada, Alacant.  
Colección Arte Contemporáneo (antigua Colección Amigos del Centro de Arte Reina Sofía), Madrid.  
Colección Carlos Areán. Dirección General del Patrimonio Cultural. Xunta de Galicia.  
Fundesco, Colección de Arte, Madrid.  
Colección Municipal (1989-1994). Ayuntamiento de Miengo. Cantabria.  
Colección Escolano. Museo Pablo Serrano, Zaragoza.  
Fons d'Art Contemporani de l'Hospitalet de Llobregat, Barcelona.

## JOSEP NICOLAU

- 1981 Galeria Grifé i Escoda, Barcelona.
- 1983 Hotel Princesa Sofia, Barcelona.
- 1984 Palau Internacional de Congressos, Barcelona  
Museu Bresuirée, França.
- 1986 Charleroi, Bèlgica.  
Lieja, Bèlgica.
- 1987 Amberes, Bèlgica.
- 1993 Invitat Homenatge als artistes del món, Sitges,  
Barcelona.
- 1998 Generalitat de Catalunya, Lleida.
- 1998 Sala El Vienés, Barcelona.
- 1999 Llibreria Catalana Blanquerna, Madrid.

## IGNASI PUENTE

- 1969 Institut d'Estudis Llerdencs, Lleida.
- 1970 Petite Galerie de l'Alliance Française, Lleida.
- 1971 Institut d'Estudis Llerdencs, Lleida.
- 1976 Belles Arts de Sabadell.
- 1987 Casa de Cultura de Binefar, Huesca.  
Ajuntament d'Almacelles, Lleida.
- 1988 Ateneu de Mollerusa, Lleida.  
Sala Municipal de la plaça Sant Joan, Lleida.
- 1989 Sala Municipal de Balaguer, Lleida.  
Hotel Pirineos, Lleida.
- 1990 Galeria Califòrnia, Balaguer, Lleida.
- 1992 Galeria Nou Art, Lleida.
- 1993 Galeria Ciudad de Santander, Santander.
- 1994 Ayuntamiento de Broto, Huesca.
- 1994 Solling Galerie Deitersen, Dassel, Alemanya.
- 1995 Ayuntamiento de Marinaleda, Sevilla.
- 1998 Casal, Alpicat, Lleida.
- 1999 Mundo Creativo, Santiago de Compostela.  
Llibreria Catalana Blanquerna, Madrid.

Organitza:



Amb la col·laboració de:



**Diputació de Lleida**



Ajuntament d'Alpicat



Ajuntament de Maquinensa



Fundació Pública IEI



Serrano, n.º 1  
Tel. 91 431 00 22 - Fax 91 576 37 23  
28001 MADRID