



Generalitat de Catalunya



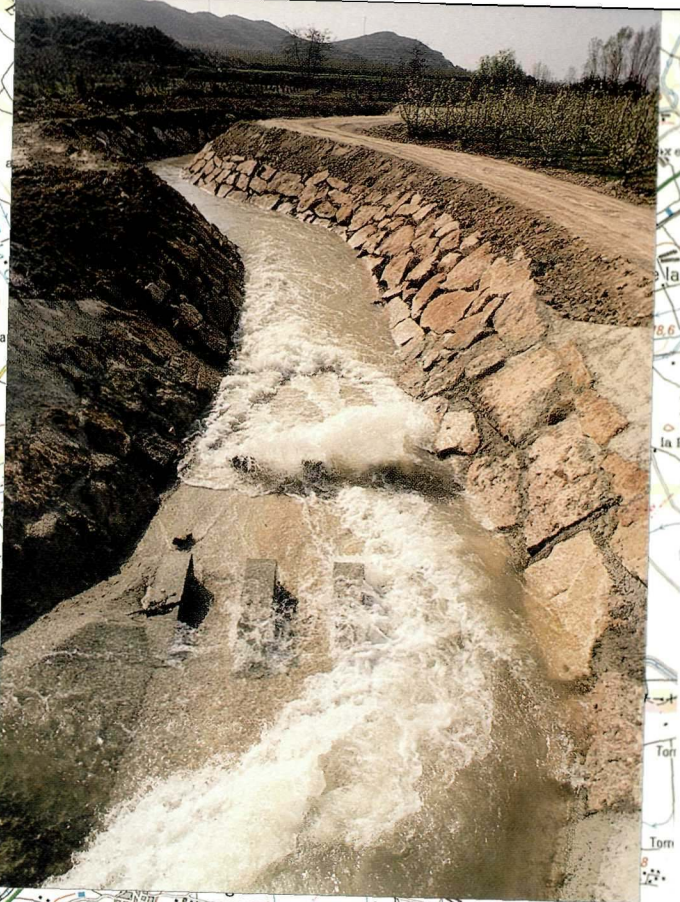
## Revestiment de sèquies de Pinyana

Sèquia del Mig  
Rec nou d'Alpicat  
Braçal d'Ullroig

Abril 1998

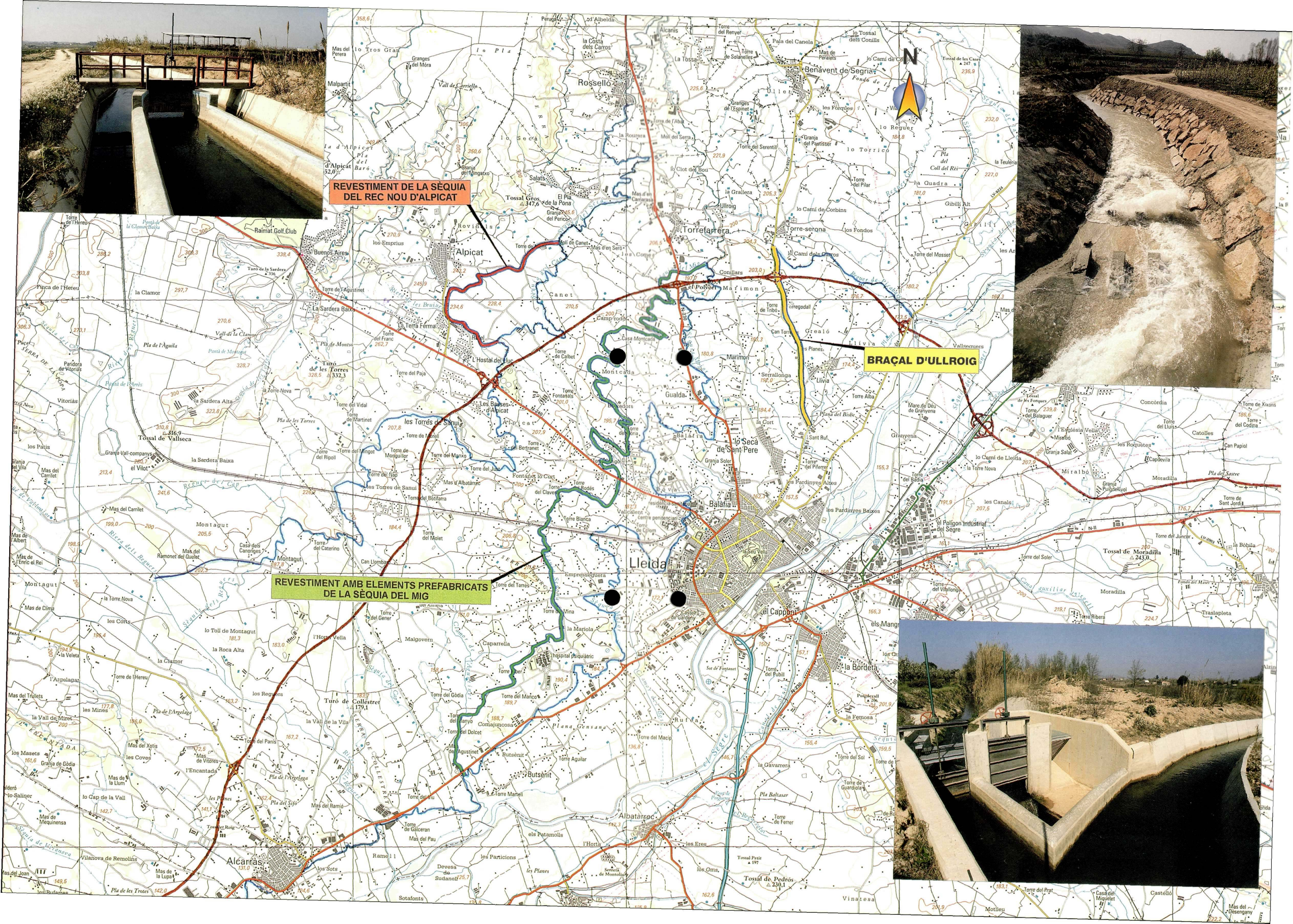


REVESTIMENT DE LA SÈQUIA DEL REC NOU D'ALPICAT



BRAÇAL D'ULLROIG

REVESTIMENT AMB ELEMENTS PREFABRICATS DE LA SÈQUIA DEL MIG



## Revestiment de la sèquia del Mig

### Situació

Comarca: el Segrià  
 Termes municipals: Lleida i Torrefarrera  
 Conca: el Segre  
 Superfície regable: 950 ha

Longitud executada total: 18.732 m  
 Longitud executada de la sèquia del Mig: 17.499 m  
 Longitud executada del desguàs de Comajuncosa: 1.233 m

### Tipologia de canalització

#### Sèquia del Mig:

Secció a cel obert amb peces prefabricades: 16.888 m  
 Secció amb canonada de formigó armat: 611 m

#### Desguàs de Comajuncosa:

Secció a cel obert amb escullera: 1.164 m  
 Secció amb canonada de formigó armat: 69 m

### Cotes

**Sèquia del Mig** desnivell  
 pQ 0+000 198,995 m  
 pQ 18+310 144,570 m 54,425 m

**Desguàs de Comajuncosa**  
 pQ 0+000 144,570 m 3,416 m  
 pQ 1+446 141,154 m

### Cabals màxims

**Sèquia del Mig** tram m<sup>3</sup>/s  
 pQs 0+000 a 14+559 2,5  
 pQs 14+559 a 18+310 2,0

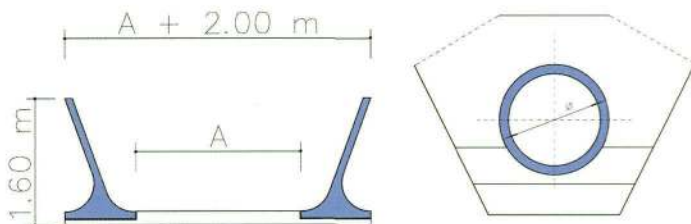
**Desguàs de Comajuncosa**  
 pQs 0+000 a 1+446 2,5

### Pendents

**Sèquia del Mig:** variable (%) 0,025 a 0,200  
**D. de Comajuncosa:** variable (%) 0,075 a 0,270

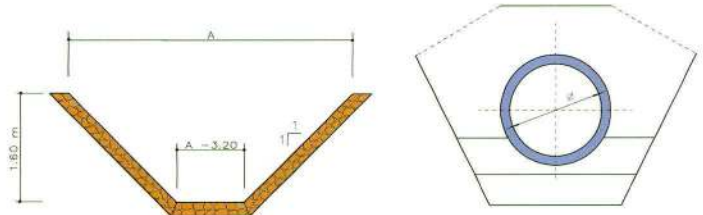
### Seccions sèquia del Mig

	A (m) / ø (mm)
Secció a cel obert amb peça prefabricada:	0,21/0,56/0,85/1,41/2,17
Secció amb canonada formigó armat:	1.500/1.600/1.800



### Seccions desguàs de Comajuncosa

	A (m) / ø (mm)
Secció a cel obert revestida amb escullera:	4,20/5,20
Secció amb canonada formigó armat:	1.200



### Camí de servei

	tram (pQ)		Esquerra	Dreta
<b>Sèquia del Mig:</b>	0+000	4+580	X	
	4+580	4+672		X
	4+672	14+700	X	
	14+700	18+310		X
<b>Desguàs de Comajuncosa:</b>	0+000	1+202		X
	1+378	1+446		

### Volums d'obra

Peces prefabricades: 22.840 u  
 total juntures d'estanquitat: 82.703 m  
 Juntures de peces prefabricades: 82.202 m  
 Altres: 501 m

Preses de reg: 218 u  
 Ponts sobre la sèquia: 37 u  
 Ponts de bigues: 5 u  
 Ponts amb canonada: 32 u

Obres de retenció: 11 u  
 Ràpids: 13 u  
 Desguassos amb desembocadura a la sèquia: 208 u

Excavació: 209.270 m<sup>3</sup>  
 Terraplè total: 261.910 m<sup>3</sup>  
 Terraplè de materials granulars: 143.619 m<sup>3</sup>  
 Reblert de terres: 118.291 m<sup>3</sup>

Escullera: 6.411 m<sup>3</sup>  
 Formigó total (excepte canonades): 20.470 m<sup>3</sup>  
 Formigó de peces prefabricades: 12.334 m<sup>3</sup>

Obra *in situ*: 8.136 m<sup>3</sup>  
 Total d'acer en rodons AEH-500 (excepte canonades): 527.788 kg  
 Acer en peces prefabricades: 427.788 kg  
 Acer en obres *in situ*: 55.000 kg

**Pressupost del contracte (IVA inclòs): 1.220 MPTA**

### Empresa constructora:



### Direcció d'obra:



## Fitxa tècnica

### Revestiment de la sèquia del Rec Nou d'Alpicat

Comarca : el Segrià  
Terme municipal: Alpicat  
Tipus de revestiment: canonada de formigó armat

Longitud total de la sèquia: 4.336,372 m  
Longitud:

diàmetre 1.500 (part nova): 2.820,0 m  
diàmetre 1.200 (part nova): 1.326,372 m  
diàmetre 1.200 (part existent): 190 m

Desnivell geomètric: 18,17 m

Cabal: 2 m<sup>3</sup>/s

Pendents:

diàmetre 1.500: 0,09 %  
diàmetre 1.200: 0,30 %

Superfície que rega: 224,29 ha

Nombre de preses de reg: 64

Obres de retenció: 4

Obres de retenció i pou de caiguda: 8

Pous de caiguda: 8

Passos superiors sobre canonada: 14

Incorporacions de cabals sobrants: 5

m<sup>3</sup> d'excavació: 11.300

m<sup>3</sup> tot-u drenant: 11.300

m<sup>3</sup> de còdols: 4.200

m<sup>3</sup> de reblert: 21.200

Camí de servei: 4 m d'amplada

**Pressupost per contracta (IVA inclòs): 265 MPTA**



### Revestiment de la sèquia d'Ullroig

Comarca : el Segrià  
Terme municipal: Lleida  
Tipus de revestiment: canonada de formigó armat i en massa

Longitud total de la sèquia: 3.573,607 m

Longitud:

diàmetre 800 (part nova): 1.769,810 m

diàmetre 600 (part nova): 434,516 m

part existent: 1.369,281 m

Desnivell geomètric: 29,25 m

Cabal:

diàmetre 800: 0,5 m<sup>3</sup>/s

diàmetre 600: 0,37 m<sup>3</sup>/s

Pendent mitjà: 0,81 %

Superfície que rega: 150 ha

Nombre de preses de reg:

diàmetre 300: 50

diàmetre 400: 3

Obres de retenció: 2

Obres de retenció i pou de caiguda: 8

Passos superiors sobre canonada: 14

Incorporacions de cabals sobrants: 3

Partidors: 2

m<sup>3</sup> d'excavació: 8.200

m<sup>3</sup> tot-ú drenant: 2.800

m<sup>3</sup> de reblert: 8.300

Camí de servei: 4 m d'amplada

**Pressupost per contracta (IVA inclòs): 111 MPTA**

**Empresa constructora:**

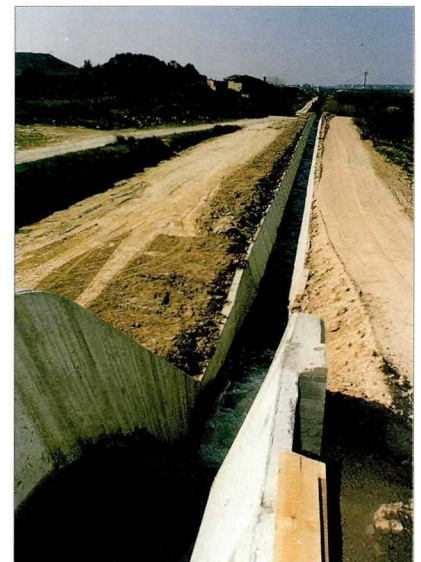


**Direcció d'obra:**

**auding**  
AUDITORIAS E INGENIERIAS, S.A.

**Empresa constructora:**

**excover**  
EMPRESA CONSTRUCTORA



## Descripció de l'obra

Les obres de revestiment de la sèquia del Mig, del Rec Nou d'Alpicat i del braçal d'Ullroig del canal de Pinyana, han estat executades per la Generalitat de Catalunya segons s'havia previst en el Pacte de l'Aigua de Castellonroi, signat el mes de febrer de 1992 entre el MOPTMA, les comunitats autònomes de Catalunya i Aragó i les comunitats de regants de Pinyana i d'Algerri-Balaguer.

Les obres de revestiment d'aquestes sèquies comportaran una millora considerable en la gestió i explotació del reg, com també un estalvi en el consum d'aigua de les 1.325 ha que són regades.

Durant el període d'execució de les obres ha estat necessari garantir el subministrament d'aigua als habitatges i a les explotacions ramaderes.

Les obres de revestiment de la sèquia del Mig es van iniciar el mes de desembre de 1996 i s'han acabat el mes d'abril de 1998. Els cabals de projecte de la sèquia són de 2,5 m<sup>3</sup>/s els primers 14,5 km i al tram final anomenat desguàs de Comajuncosa, i de 2,0 m<sup>3</sup>/s a la resta de la sèquia. La longitud total de la sèquia executada és de 18,7 km, i s'hi han

col·locat 22.840 peces prefabricades i 680 m de canonades de formigó armat i 6.411 m<sup>3</sup> d'escullera per a revestir el desguàs de Comajuncosa. S'han construït 37 ponts, 11 obres de retenció, 13 ràpids i 218 preses de reg. Durant el període d'execució de les obres ha estat necessari garantir la campanya de reg des de març fins a setembre.

Les obres de revestiment del Rec Nou d'Alpicat es van iniciar l'octubre de 1997 i s'han acabat l'abril de 1998. El cabal de projecte és de 2 m<sup>3</sup>/s. La longitud de sèquia executada amb col·locació de tub nou és de 4.146 m. S'han construït 14 passos superiors, 12 obres de retenció i 64 preses de reg.

Les obres de revestiment del braçal d'Ullroig es van iniciar l'octubre de 1997 i s'han acabat l'abril de 1998. El cabal del projecte és de 0,5 m<sup>3</sup>/s. La longitud de sèquia executada amb col·locació de tub nou és de 2.204 m. S'han construït 14 passos superiors, 10 obres de retenció i 53 preses de reg.

També s'ha construït un camí de servei de 4 m d'amplada que discorre paral·lel a les sèquies.



Generalitat de Catalunya  
**Departament de Política Territorial  
i Obres Públiques**



**Regs de Catalunya, S.A.**

EMPRESA PÚBLICA DE LA GENERALITAT DE CATALUNYA