

Consumiu la salsa a foc viu durant 10 minuts i treueu els llocs amb els claus.

Passeu la salsa per la batedora perquè es faci cremosa.

Guarniment:

Peleu, treieu el cor a les mançanes, talleu-les en bocins i ofegueu-les a poc a poc amb la mantega fins que agafin color.

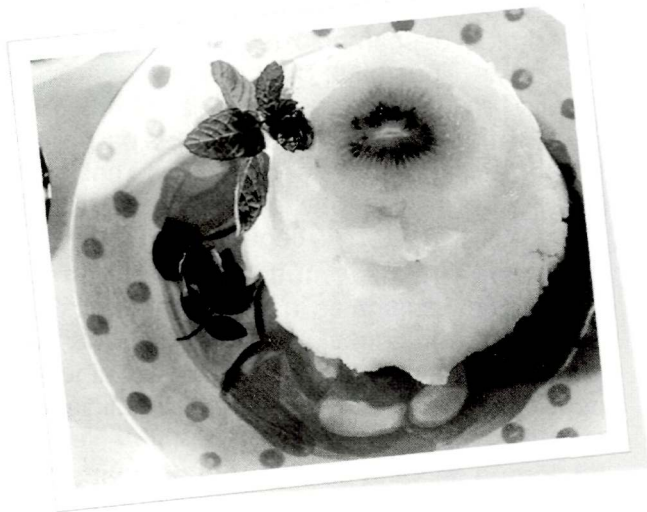
Talleu el llom en llonzes fines i serviu-lo amb la salsa i les mançanes.



“Bavaroise” de pinya i kiwi

Ingredients per a 4 persones:

1 pal de vainilla
500 ml de llet sencera
180 g de sucre
1 ou
4 rovells d'ou
3 fulles de gelatina
120 ml d'almívar de pinya
400 g de pinya en almívar sencera
2 kiwis
200 ml de nata
Oli de girasol



Preparació:

En un cassó ampli poseu mig litre de llet, 90 g de sucre i una vainilla natural oberta al llarg.

Poseu el cassó al foc fins que la llet comenci a bullir, apujant i abaixant el foc diverses vegades fins que la vainilla deixi anar tot el seu sabor.

Coleu la llet i deixeu-la reposar fins que sigui tèbia.

Mentrestant, bateu l'ou, els rovells i uns altres 90 g de sucre, fins que tot estigui blanquinós i escumós.

En un altre cassó poseu a escalfar l'almívar de pinya mentre la gelatina s'humiteja.

Removeu-ho amb una cullera de pal i reserveu-ho fins que sigui fred.

Aboqueu la llet bullida sobre la barreja dels ous i, sense deixar de remoure, porteu-ho novament al foc, escalfant el conjunt suaument fins que espesseixi.

Barregeu-ho amb el suc de pinya i la gelatina.

Engreixeu unes flameres amb l'oli de girasol. Peleu els kiwis i talleu-los en rodanxes. Poseu en el fons de cada flamera una rodanxa de kiwi i una altra de pinya, per aquest ordre.

Tireu per sobre la crema fins emplenar les flameres completament.

Fiqueu-les, després, a la nevera, i deixeu-les durant 12 hores.

Desmoltleu les *bavaroises* al bany Maria i serviu-les en plats individuals.

Teresa Pané



La leishmaniosi canina (LC)

Què és la leishmaniosi canina?

La leishmaniosi canina (LC) és una malaltia típica dels gossos dels països de la costa Mediterrània i que també es presenta, ocasionalment, al nord d'Europa en gossos que han estat en zones endèmiques.

Què produeix la leishmaniosi canina?

Les leishmànies són paràsits que completen el seu cicle biològic en dos hostatgers: dins d'unes cèl·lules sanguínies d'un vertebrat que actua com a reservori i al tub digestiu d'un insecte que actua com a vector (transmissor). El paràsit és allargat, amb una mida variable de 15 a 20 mil·límetres de llarg per 1,5 a 3 d'ample.

Com es transmet la leishmaniosi canina?

Totes les presentacions de leishmaniosi humana i canina es transmeten per la picadura de mosquits anomenats Phlebòtoms, principalment *Phlebotomus* i *Lutzomyia*.

Sense cap dubte, en la leishmaniosi de la Mediterrània el mosquit Phlebòtom és el principal vector. Són petits mosquits de 2 a 3 mil·límetres de mida que estan distribuïts per tots els continents, entre els paral·lels 50 N i 40 S. Es localitzen entre el nivell del mar i els 1.500 metres. Tenen una baixa mobilitat, i les hores de màxima activitat són les de l'alba i les del capvespre.

A Catalunya són freqüents entre els mesos de juny i setembre. En aquest període és quan la femella del Phlebòtom, l'única que s'alimenta de sang, surt a buscar menjar i per tant succiona sang de vertebrats.

A Catalunya les espècies de Phlebòtoms més freqüents són: el *Phlebotomus perniciosus* i el *Phlebotomus ariasi*.

Quan hem de sospitar de la leishmaniosi canina?

Els símptomes més freqüents de la leishmaniosi canina són els cutanis, que es presenten aproximadament en el 80% dels animals malalts. La inflamació dels ganglis, present en un 70% dels pacients, i els símptomes generals (febre, apatia,



aprimament i atròfia muscular), presents en un 40%, són també molt freqüents. Després s'obre un ampli ventall simptomàtic que inclou símptomes renals, símptomes oculars, increment de la mida de la melsa, increment de la mida del fetge, dolor, coixeres, diarrea, sagnat pel nas, curvatura i ruptura de les ungles, febre, icterícia, síncope o tos.

Els símptomes cutanis són l'alopecia, enduriment de la pell, el cabell i el pèl fi i sense brillantor, la descamació, les úlceres, l'aparició de nòduls i pústules; també solen aparèixer nòduls en les mucoses. Dels símptomes oculars, destaca la inflamació de les parpelles, conjuntivitis, queratitis seca, uveïtis i cel·lulitis orbitatòria; lesions que poden conduir a un glaucoma o fins i tot a la ceguera.

L'alteració renal més freqüent en la leishmaniosi canina és la glomerulonefritis. Es tracta d'una inflamació renal i és el que ens marca la gravetat de la infecció. En algunes ocasions pot finalitzar en una insuficiència renal.

La pèrdua de sang pel nas està present en un 10% dels casos.

Com podem confirmar la leishmaniosi canina?

Un dels principals problemes de la leishmaniosi canina és el diagnòstic. En els casos avançats, amb els símptomes clàssics ben descrits en la literatura, el diagnòstic pot resultar fàcil. Tanmateix, en molts altres casos, a causa que els símptomes són variables i similars a altres malalties, arribar a un

diagnòstic de leishmaniosi pot ser complicat. És important, per tant, conèixer i aprofundir en les principals tècniques amb què comptem per al diagnòstic de la leishmaniosi canina.

Un altre problema important és el seguiment posterior de l'animal durant i després del tractament.

El diagnòstic més fiable de la leishmaniosi canina cal que el faci el vostre veterinari i consisteix en l'observació del paràsit. Pot aconseguir-se amb punçons de medul·la òssia (principalment a la costella, encara que també al fèmur i la pelvis) o de gangli limfàtic, i amb la seva posterior tinció. És un mètode senzill, ràpid, econòmic i relativament poc traumàtic. La presència d'un únic paràsit a l'interior de les cèl·lules es considera diagnòstic d'infecció. També poden fer-se biòpsies de pell, anàlisis de sang i tècniques de PCR.

Hi ha tractament per a la leishmaniosi canina?

Les actuals teràpies rarament eliminen la leishmània dels gossos i la curació completa és una excepció. Les recaigudes, que necessiten novament tractament, són freqüents, encara que alguns gossos arriben a estar clínicament sans. Tanmateix, malgrat aquests problemes, el tractament de la leishmaniosi ha millorat extraordinàriament en els últims anys.

L'eutanàsia per leishmaniosi canina només s'ha de plantejar en els casos de leishmaniosi que puguin tenir greus conseqüències de salut pública, en els quals l'estat de salut limiti les possibilitats d'èxit (insuficiència renal) o en els quals el propietari ho requereixi.

Abans de començar el tractament de la leishmaniosi canina, sempre cal recordar que és llarg (moltes vegades, indefinit), car i que molt poques vegades s'arriba a la curació total del gos.

Hi ha molts fàrmacs que han mostrat eficàcia en el tractament de la leishmaniosi canina, tanmateix els més estudiats i utilitzats són les sals d'antimoni i l'alopurinol.

La majoria de veterinaris realitzem controls cada 6 mesos i utilitzem per valorar l'evolució de l'animal: la desaparició dels signes clínics, la normalització del proteïnograma i els valors hematològics i bioquímics, la titulació

d'anticossos antileishmània i la presència de paràsits en el gos.

Es pot prevenir la leishmaniosi canina?



La leishmaniosi canina és una zoonosi que pot causar malalties greus, però solament en persones que tinguin el seu sistema immunitari greument alterat, principalment ancians, persones amb sida i persones sota tractaments immunosupressors. Tanmateix, cal recordar que continua sense existir una relació directa entre els índexs epidemiològics de la leishmaniosi canina i de la leishmaniosi humana.

Encara que els casos de leishmaniosi canina augmenten, no s'observa a les mateixes zones un increment dels casos en humans. És una malaltia difícil d'eradicar, ja que s'uneix la falta de tractaments definitius i no tenim vacunes efectives.

Les mesures de prevenció de la leishmaniosi canina, per tant, tenen un paper important en el control de la malaltia. Una de les mesures més lògiques pot consistir a disminuir les probabilitats de contacte dels gossos amb els mosquits. Així, és recomanable evitar que els gossos dormin a l'exterior o disminuir els passejos cap al tard o a trenc d'alba. La utilització de mosquiteres també és una bona alternativa. A més d'aquestes mesures clàssiques, l'ús d'insecticides o altres repel·lents de mosquits, especialment els que contenen deltametrina, sembla ser un bon mètode repel·lent dels Phlebotoms. Tanmateix, continuen sense existir mesures profilàctiques que permetin assegurar una protecció completa dels gossos i de les persones.

La importància d'aquesta malaltia i el fet que en els darrers 5 anys vagi augmentant progressivament, ha estat la raó de tornar a publicar un article sobre ella.

*Josep Farreres i Escuer
Veterinari L-782*

Si voleu presentar articles per a la propera edició d'*El Nou Pinetell*, podeu fer-los arribar personalment a l'Ajuntament, en català i en disquet, que us serà retornat, o enviar-los per correu electrònic a l'adreça agilart@alpicat.cat, abans del dia 15 d'octubre de 2008..