



Vacunació contra la meningitis C

El Departament de Sanitat i Seguretat Social ha posat en marxa fins el 31 de desembre de 2000, la primera fase del programa de vacunació antimeningocòccica C conjugada, amb la qual es vacunarà tots els nens i nenes d'edats compreses entre els 2 mesos i els 6 anys. És una nova vacuna que fins ara no estava disponible, que es posa de forma gratuïta als centres d'atenció primària i a les consultes privades de pediatria.

Segons l'edat que tingui el vostre fill, requerirà una, dues o tres dosis de la vacuna per tal d'assegurar que queda ben protegit contra la malaltia. Cal que consulteu el pediatre o el metge de família per tal de saber què li cal al vostre fill.

A partir de l'any 2001, la vacuna s'estendrà a tots els nens i joves fins als 19 anys.

Informació facilitada pel Departament de Sanitat i Seguretat Social de la Generalitat de Catalunya

Sabeu que les unitats familiars de més de 4 persones teniu dret a una ampliació del primer tram de consum bàsic d'aigua potable i per tant a una deducció de la quota impositiva?

La Llei d'ordenació, gestió i tributació de l'aigua ha substituït el Cànon d'Infraestructura Hidràulica i l'Increment de Tarifa de Sanejament per un sol tribut de naturalesa ecològica, el Cànon de l'Aigua. Una de les principals aportacions d'aquesta llei i de l'aplicació del nou tribut és la protecció que s'estableix al nivell bàsic de consum d'aigua per a usos domèstics, tenint en compte el nombre de persones per habitatge.

En cas que el nombre de persones que conviuen a la mateixa casa sigui superior a quatre, s'ampliarà

el primer tram de consum bàsic en 3 m³/mes per persona adicional i per tant l'import final de la quota del tribut quedarà modulada.

Si en el vostre habitatge hi conviuen més de quatre persones i voleu que s'apliqui l'ampliació del primer tram de consum bàsic, podeu trucar a l'Agència Catalana de l'Aigua, al telèfon 900.10.40.40 i demanar un model de sol·licitud. Un cop hagueu enviat aquesta sol·licitud, amb una fotocòpia del DNI del titular del comptador, una fotocòpia del darrer rebut pagat de l'aigua i un certificat de convivència, l'Agència Catalana de l'Aigua revisarà la documentació i us notificarà la resolució adoptada. En cas de ser positiva, comunicarà a l'entitat subministradora que faci efectiva l'ampliació del primer tram de consum bàsic.

Si voleu més informació sobre les deduccions i l'aplicació del Cànon de l'Aigua podeu trucar a l'Agència Catalana de l'Aigua, al telèfon 900.10.40.40.

Identificació i registre dels animals de companyia

El Decret 328/1998, de 24 de desembre, pel qual es regula la identificació i el Registre general d'animals de companyia, disposa que els posseïdors d'animals de companyia han de proveir els seus animals amb algun dels sistemes d'identificació establerts al Decret, dins els tres mesos següents a la data de naixement de l'animal i que aquesta marca que identifica l'animal haurà de figurar en qualsevol documentació que faci referència a l'animal.

Així mateix, especifica que els ajuntaments han de disposar d'un registre censal d'animals de companyia i els posseïdors d'aquests animals domèstics estan obligats a inscriure els seus animals en aquest registre del municipi de residència habitual de l'animal.

Per aquest motiu, si sou propietari d'animals domèstics de

companyia, és necessari que implanteu el xip al vostre gos o gat i l'inscriviu al registre que la Regidoria de Medi Ambient ha creat a l'Ajuntament d'Alpicat.

Aigua potable

Amb la nova adjudicació de la gestió del servei d'aigua potable d'Alpicat a l'empresa CASSA s'ha posat a disposició dels usuaris el telèfon **901 100 110** d'atenció les 24 hores del dia, tots els dies de l'any, des del qual en horari d'oficina s'atendran tots els temes de caràcter administratiu i d'averies. Durant la resta d'hores serà d'ús exclusiu per a urgències. Les gestions relacionades amb els subministraments (altes, baixes, canvis de nom, etc.) es podran tramitar al punt d'atenció a l'usuari, que estarà obert tots els dijous de 9 h a 13 h, a l'edifici dels antics consultoris mèdics, al carrer Major núm. 12.

Programa d'ajudes d'atenció social a persones amb disminució

Caràcter dels ajuts

Els ajuts objecte d'aquest Programa són d'atenció a persones amb disminució de caràcter individual i s'adrecen a persones físiques que necessiten la prestació per a la qual es concedeix l'ajut.

Tipologia dels ajuts

- Ajuts per a serveis.
- Ajuts per a tractaments
- Ajuts per a assistència personal i/o domiciliària
- Ajuts per a assistència en establiments
- Servei de centre de dia d'atenció especialitzada.
- Servei de centre residencial.

L'antic forn de pa

Avui descendim als baixos d'una antiga casa del poble per recuperar una imatge poc coneguda: l'antic forn de pa. Situat entre els carrers del Centre i Major, és un petit tresor de la nostra història quotidiana, que ja trobem documentat de forma indirecta l'any 1608.

Tanmateix, sabem que en el 1774 per tenir el forn es van pagar 437 rals de contribució al cadastre, i que l'any 1836 li fou concedit en arrendament al veí Manuel Roure. Segons ens va explicar en Josep Escuer (Pantonet), a principi de segle la feina de forner la duien a terme diverses persones de forma rotatòria i cada forner havia de buscar-se la llenya per al seu funcionament. Els nostres avantpassats, després de segar el blat i portar-lo al molí a moldre, aconseguien la farina que al llarg de l'any amassaven a les pasteres que tenien a casa

Foto: Alcía Barbé Buirra



seua; la finalitat de tot aquest procés era dur el pa al forn per coure'l. Durant segles fou una peça importantíssima en la vida econòmica d'Alpicat ja que tancava tot

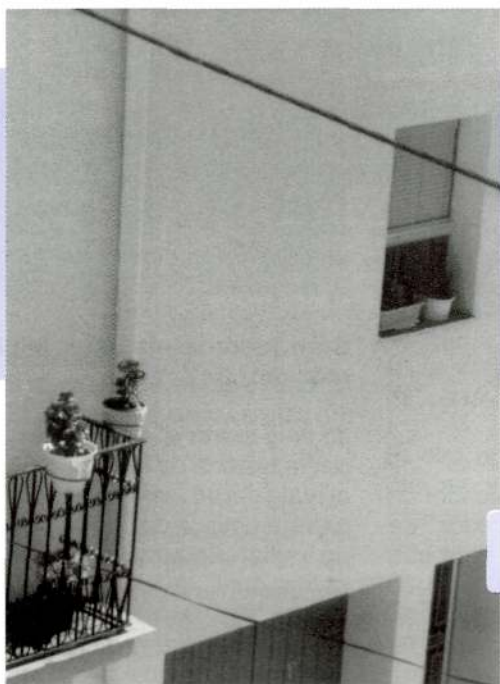
aquest procés econòmic i, a part, era l'únic forn que hi havia. Aquesta indústria pertanyia al comú del poble i era l'Ajuntament l'encarregat d'arrendar aquest servei al millor postor.

Fabià Corretgé Blasi



COL·LECCIÓ

Sabeu on és?

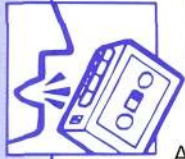


Des d'aquest espai us proposarem que descobriu, en cada edició, un racó del nostre poble.

Sabeu on és?



RACONS



Entrevista a Tortell Poltrona

per Marçal Abella i Robert Queral

Algú ha dit d'en Tortell Poltrona que és un poeta escènic, que permet en una mateixa sala aplegar adults i canalla, aconseguir que tothom s'emocioni a l'uníson. En Jaume Mateu Bullich porta vint-i-quatre anys dalt d'un escenari. És d'aquelles poques persones que estan tocades pel do dels genis. Nosaltres, al nostre poble, hem tingut la sort de poder-ho comprovar la passada festa major. Ens va fer gaudir d'una tarda inoblidable, i pels afortunats que vàrem poder estar una estona més amb ell, vàrem conèixer aquell home ple d'humanitat, sincer i molt involucre en l'ajuda als altres. Seguidament passem a l'entrevista realitzada després de la seva actuació al nostre poble.

En primer lloc, ens podria dir d'on ve el nom d'en Tortell Poltrona?

De petit jo ajudava a la meua família. La meua avia era qui li portava els negocis al poeta en Vicens Foix. Em vaig passar molts anys repartint tortells a les cases

Tortell Poltrona amb els autors de l'entrevista



dels rics i entrant per la porta de servei. Quan ja érem més grandets teníem un llenguatge particular. Aleshores, per exemple, quan vàiem una tia bona li dèiem mineral, i un tio molt pesat era un tortell, i jo vaig agafar d'aquí el nom de pila. Després vaig fer parella amb un home que es diu Joan Roses, i també amb un veí de casa

"Un pallaso és un comunicador de sensacions, un provocador de sentiments."

que és en Claret i vàrem fer els germans Poltrona, amb els quals vaig fer el primer espectacle que era una màquina de fer discursos. Era el temps de les primeres associacions de veïns, encara no

hi havia democràcia, però es veia a venir. Nosaltres vàrem fer que el pallaso blanc fos el de dretes i l'august d'esquerres. I després, com que érem germans Poltrona, va quedar Tortell Poltrona.

Què és ser pallaso?

Un pallaso és un comunicador de sensacions, un provocador de sentiments. Hi ha molta gent que ens confon amb còmics que fan humor sobre la realitat, els polítics, el sexe, la religió. I el pallaso ha de fer humor de conceptes, sobre l'amor, el desamor, la por, la tendresa. El pallaso és més

poètic que el còmic. Per tant, els uns com els altres intentem fer somriure.

Com recorda els seus inicis al món del circ?

Jo vaig entrar al món del pallaso per la història de la contracultura. I al maig del 68, vaig estar posat a la carrera política de córrer, de córrer de veritat. En aquells moments es corria molt. Ara els polítics no corren tant. Bé saps que corriem davent de diferents colors: grisos, verds, depenia del moment. Sóc bastant àcrata i vàrem descobrir que el pallaso encomana bastant