

L'altra cara de la visió

La VISIÓ és un dels sentits més importants que l'ésser humà té, i molts cops no ens adonem de la importància que té fins que patim algun problema.

Si no, intenteu tancar els ulls i proveu de realitzar qualsevol cosa quotidiana. Us costarà moltíssim. Per això, hem de valorar i cuidar aquest sentit de la vista, alhora de valorar l'esforç que fan les persones amb qualsevol pèrdua de visió.



Per tant, és difícil d'entendre que hi hagi persones que no volen reconèixer o els costa acceptar que no veuen tot el bé que s'hauria de veure, deixen passar molt temps fins que no accepten que s'han de fer les revisions visuals corresponents i, de vegades, és massa tard, la qual cosa els provoca una sèrie de problemes de difícil solució, per exemple:

-Un ull ambliop (gandul): posant tota la màxima graduació, no arriba a la agudeses visual necessària.

-No es pot posar tota la correcció de cop, ja que ha passat massa temps i es marejaria. S'ha de fer gradualment.

-Problemes patològics (glaucoma, problemes en la retina...) que, agafats a temps, tenen solució.

-En nens en edat escolar molts cops tenen problemes d'aprenentatge, els pares o mestres es pensen que el nen no pot donar més de si, i pot ser a causa del fet que no veu la pissarra (miopia) o no es pot concentrar perquè té astigmatisme o hipermetropia.

-Els motius perquè no es fan les revisions visuals corresponents poden ser:

-Per mandra.

-Per vergonya de portar ulleres, cosa que avui en dia ja no és com abans que portar ulleres era com una pròtesi, si no que és un complement de moda fins i tot pot afavorir a la persona-. Molta gent ja se n'adona i igual que es canvia un jersei o va a la perruqueria es pot canviar les ulleres.

A més a més, també hi ha l'opció de l'adaptació de lents de contacte o la cirurgia refractiva.

*Alicia Vilanova i Gatius
Òptica optometrista diplomada*

Què és la logopèdia



La logopèdia és la ciència que estudia, avalua, diagnostica i reeduca els trastorns del llenguatge i la comunicació.

La comunicació representa la capacitat de transmissió de la informació. I el llenguatge és la forma o conducta en què els éssers humans ens comuniquem.

Durant la comunicació es posen en funcionament moltes parts del nostre organisme per a poder expressar o comprendre allò que diem. Depenent d'on es localitzi la lesió o dificultat donarà lloc a diferents trastorns de la parla o el llenguatge.

Alguns d'aquests trastorns sensibles a ser reeducats pel logopeda són:

Disàrtria: trastorn de l'articulació del llenguatge causat per alteracions del control muscular i dels mecanismes de la parla.

Dislàlia: trastorn en la producció dels fonemes de la parla, com per exemple la erra o la essa, generalment causat per una dificultat en l'aprenentatge dels fonemes afectats, a nivell auditiu, i dels moviments que la llengua ha de realitzar.

Disfonia: alteració d'alguna característica en el so de la veu. La causa pot ser: per una incorrecta utilització de les cordes vocals, o bé per una patologia congènita. La pèrdua total de la veu és l'afonia.

Disfèmia: trastorn en la fluïdesa de la parla, amb repeticions d'una o més lletres, o bloqueig d'aquestes. Una parla accelerada i poc entenedora rep el nom de taquifèmia.

Retard del llenguatge: manca de desenvolupament del llenguatge per l'edat que el nen té. Afecta diferents nivells en l'organització del llenguatge.

Trastorn d'aprenentatge del llenguatge escrit: dificultat en l'aprenentatge de la lectoescriptura, dislèxia, disortografia...

Disfàsia: trastorn greu del desenvolupament del llenguatge que presenta problemes en l'expressió i en la comprensió d'aquest.

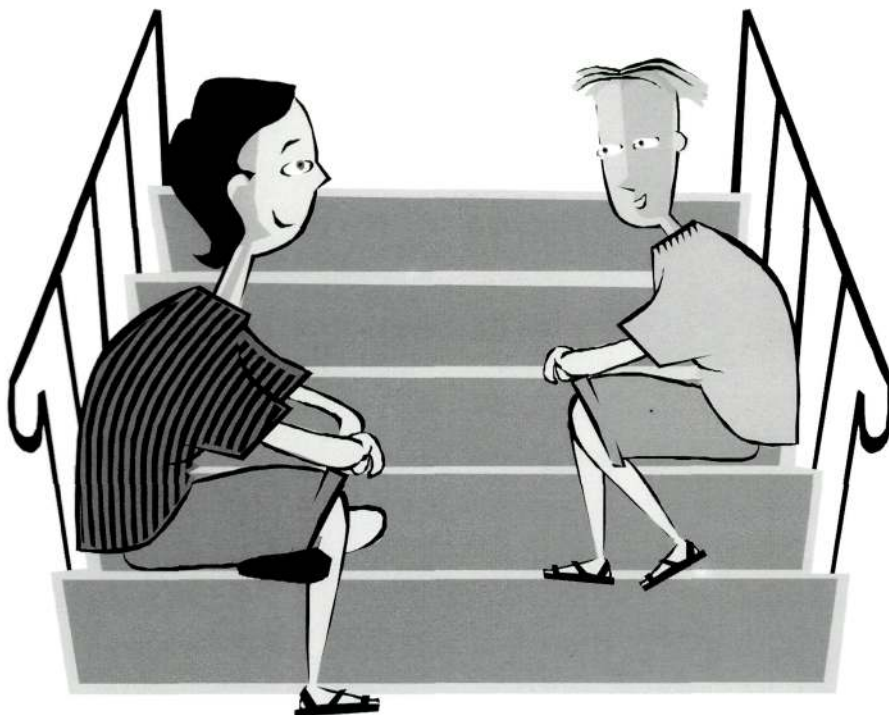
Afàsia: trastorns adquirits del llenguatge a causa d'una lesió cerebral.

Totes aquestes patologies es poden presentar de manera aïllada, o bé conjugades. També poden estar associades a un trastorn específic, com poden ser les persones amb deficiència auditiva, síndrome de down, retard mental, paràlisi cerebral...

En qualsevol d'aquestes alteracions, cal un tractament logopèdic, específic i personalitzat, per tal de donar les estratègies necessàries de l'aprenentatge correcte del llenguatge, oral o escrit, o bé tornar a instaurar un llenguatge que ha estat minvat per causes externes.

No tots aquests trastorns afecten només als nens, sinó que alguns poden aparèixer en l'edat adulta. De tota manera és aconsellable reeducar-los tan bon punt es detecten ja que una de les funcions bàsiques del logopeda és millorar la comunicació per tal de tenir relacions interpersonals de qualitat.

*Mònica Chimenos i Solsona
Logopeda*





Una estrella a AREMI !

Un cop més AREMI vol posar el seu gra de sorra per donar-se a conèixer en el marc d'aquesta publicació. En *El Nou Pinetell* hi sovintegen informacions sobre els diferents serveis que s'ofereixen en el marc de l'associació i en aquesta ocasió volem apropar-vos a SIRIUS-AREMI, un servei nou que hem engegat, juntament amb el Departament de Benestar i Família.

La inauguració del servei

El dia 7 de novembre d'enguany, l'associació AREMI va donar la benvinguda a un nou servei: SIRIUS-AREMI. A l'acte de presentació van assistir personalitats de l'àmbit polític i tècnic del Departament de Benestar i Família, membres de la Junta de l'Associació, directors dels diferents sectors d'AREMI i el personal que atén aquest servei.

Què és SIRIUS-AREMI?

SIRIUS-AREMI és un servei gratuït que ofereix atenció individualitzada a persones amb discapacitat física (temporal i/o permanent), psíquica i/o sensorial, a familiars i vetlladors, gent gran, professionals, entitats, institucions i empreses. El seu objectiu és aconseguir el màxim d'autonomia personal dels usuaris que facin una demanda relacionada amb la mobilitat, les activitats de la vida diària, la comunicació i l'accessibilitat.

En aquest servei estan implicats els següents professionals: Anna Rosell (coordinadora del servei), Maria José Barceló (responsable de l'àrea d'ajudes tècniques per a la mobilitat i la vida diària) i Lola Maté (responsable de l'àrea de comunicació).

La raó de ser de SIRIUS-AREMI, en primer lloc, té les seves arrels en la voluntat d'apropar el servei als ciutadans per tal de poder atendre les seves necessitats des del Departament de Benestar i Família; i, en segon lloc, aprofitar l'experiència i formació d'AREMI en l'àmbit de les ajudes tècniques, tant pel que fa a la mobilitat com a la comunicació.

Per què SIRIUS?

SIRIUS és el nom d'un estel i quan el Departament de Benestar i Família va engegar el projecte (fa d'això un bon grapat d'anys) va triar aquest símbol per les implicacions que té: un estel que guia el projecte i una fita per dur-lo a terme. La política descentralitzadora, duta a terme pel Departament, ha fet possible que aquest estel no només sigui a Barcelona.

Només ens resta per dir-vos que per a qualsevol informació podeu adreçar-vos al telèfon 973 264 644 i demanar per l'Anna Rosell (coordinadora de SIRIUS-AREMI).



Arri, Arri, Tatanet



És un joc de palmells que es fa cantant una cançó. Té dues posicions:

Posició 1, mà dreta amb el palmell cap avall i la mà esquerra amb el palmell cap a dalt, de forma que s'ajuntin les mans.

Posició 2, es piquen la mà dreta d'un contra la mà esquerra de l'altre, i la mà esquerra d'un contra la mà dreta de l'altre, a la vegada i sense creuar-se.

El text de la cançó és:

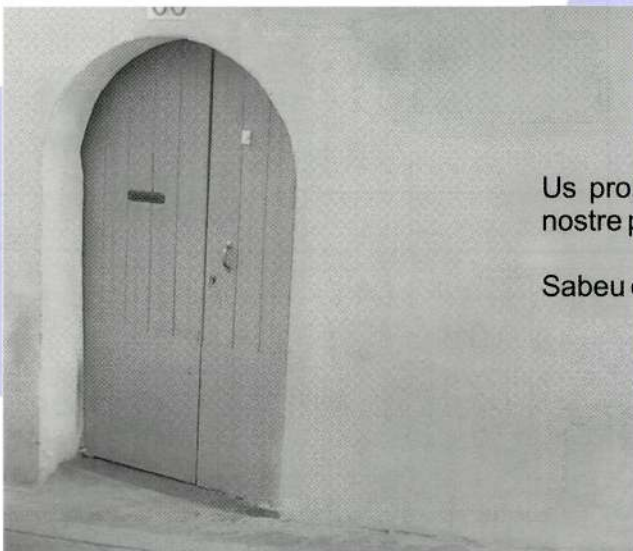
CON EL TREN CHU CHU (posició 1)
DE LA JUVENTUD (posició 2)
ACOMPAÑAME (1)
A TOMAR CAFÉ (2)
CON LA PEPSI PEPSI PEPSI (2)
CON LA COLA COLA COLA (2)
CON LA PEPSI (1)
CON LA COLA (1)
CON LA PEPSICOLA (2)



Montse Prats i Encarna Mecías

I TU A QUÈ JUGAVES?

Sabeu on és?



Us proposem que descobriu on és aquest racó del nostre poble.

Sabeu on és?

La foto del número anterior correspon a la torre Marcelina, situada entre els carrers de Lleida i d'Enric Granados, de Joaquim Costa, de Ramon i Cajal.

