

Aprofitant un petit turó van fer una cova o *calado* no molt fonda. Tot és familiar i us convidaran a tastar el vi sense res més de sòlid, però com també és una bona vila per comprar productes artesanals d'alimentació, amb una mica d'organització...

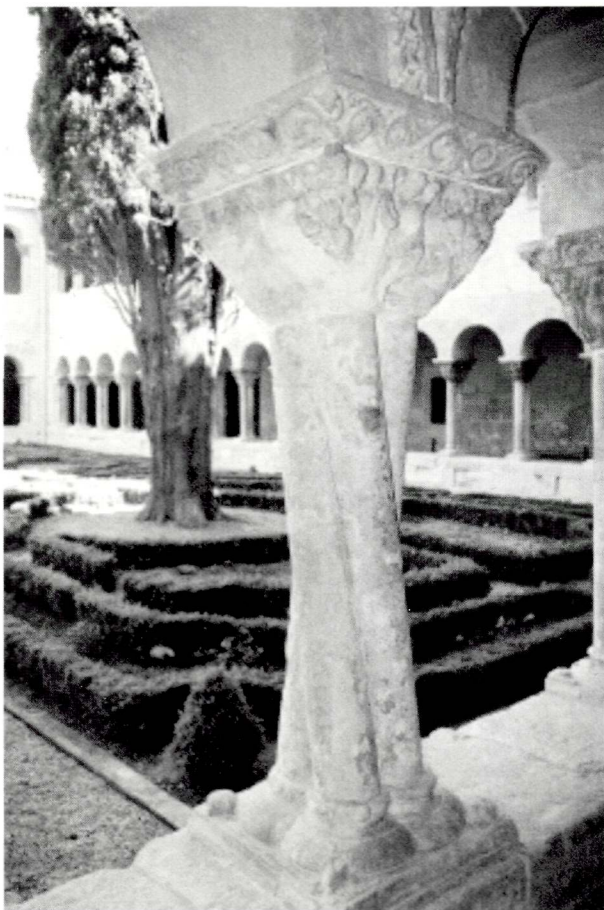
Per dinar: restaurant Tiky, a la plaça Major davant de l'ajuntament. Quan feu la reserva a en Pablo 947 406 505, demaneu dinar al Patio Rústico, que de *rústico* no en té res i de *patio* tampoc (igual ho va ser en el seu temps), però almenys és un lloc de sostre molt alt i amb llum natural, lluny dels densos menjadors als quals obliga la medievalitat de les construccions.

Escollit per fer una *olla podrida*, del milloret entre Burgos i Sòria. Plat únic que s'ha d'encomanar; si hi aneu en temps de calor no és gens recomanable, encara que l'Arlanza és a tocar i baixa sempre fresc. Vosaltres mateixos...

Continuarem carretera endavant per fer cap a la N-234 direcció Hacinas i Santo Domingo de Silos per la BU-910, 44 quilòmetres.

**Santo Domingo de Silos.** És preferible deixar el vehicle a l'entrada, ja que l'aparcament és molt fàcil i abundant.

Vigileu perquè tanquen a les sis de la tarda i com també tenen festius inclosos tots els dilluns, pot ser millor que visiteu la seva pàgina web: <http://www.abadiadesilos.es>



Xiprers i sequoia centenària. Gran monestir benedictí fundat en època de la Reconquesta, de fet en són dos de junts, posseeix un extraordinari claustre romànic de dues plantes amb baixos relleus i capitells que són considerats una meravella també pels amants de l'art. El sostre de bigues guarnides és d'una policromia de gran bellesa.

La visita és de pagament i obligatòria fer-la amb un guia benedictí o amb guies seglars que van descobrint a l'oïdor tot un món de simbologia, una Bíblia de pedra suspesa en una època proporcionada per l'escenari que us envoltarà. Molta, massa gent en cap de setmana. Museu i una farmàcia i laboratori d'alquimista, de les que tenien les antigues abadies, completen la visita.

No podem deixar la Ribera del Duero sense visitar una bona bodega. Tal com us deia al començament, quan contacteu amb Sònia per reservar el palau i casa rural, demaneu-li de visitar una de les del poble: **Bodega Valsotillo Ismael Arroyo.**

Per tant, un cop acabada la visita al monestir podeu seguir endavant per la BU-900 direcció Lerma, connectar amb l'autovia A-1 direcció Aranda i desfer el camí per la BU-130 tornant cap a Sotillo de la Ribera. 62 quilòmetres.

Tot i que són gent molt amable, seria convenient no fer la visita molt tard, la qual cosa us condicionarà l'hora de dinar a Covarrubias i l'hora de visita al monestir. Les set de la tarda màxim és una bona hora. Ramon o Marisa, 947 532 332, per si hi ha algun entrebanc.

Si de cas podeu avançar una mica l'hora de sortida pel matí, ja que la carretera de tornada entre Hacinas i Lerma és un pèl *rústica*.

La bodega és del segle XVI, subterrània. I m'estimo més no descobrir-vos els seus secrets. Solament afegiré que s'ha d'entrar amb tots els sentits a punt.

Tenen bons *caldos* per a totes les butxaques, possiblement ja els haureu tastat a la *cata* de vins del primer dia. No obstant també tindreu la possibilitat de fer-ho en acabar la visita. I si us queda encara un raconet al cotxe...

Per sopar podeu anar de *pinxos* al cafè Real o al bar el Paso, sopar de carta o menú del dia al *mesón* del Cid o bé, ja que a l'allotjament hi ha nevera, tenir previsió per tal de preparar-vos una senzilla amanida que us agrairà el cos i també l'ànima.

(continuarà)





19 i 20 de setembre de 2008. Festa de la Mascota

11.9.2008 Diada Nacional de Catalunya i festa de la Catxipanda



Dimecres de Salut. Del 5 de novembre al 3 de desembre

23.11.2008. Acte central de commemoració del Dia Internacional de la no Violència Contra les Dones



Alpicat, any 1492 d.C.

