

Entrevista amb



Elena Rakosnik



8437001255030



00305

# Lectura

SEGRE suplement dominical

Número 305 · Diumenge, 28 de març del 2004



## L'ATENEU

### 25 ANYS EMPENYENT LA CULTURA

**Reportatge**

#### Lleida a l'estranger

El ressò del premi Pica d'Estats

**Salut**

#### Somnambulisme

Caminar dormint



# ATENEU POPULAR DE PONENT



*Una de les entitats culturals amb més tradició de la ciutat, l'Ateneu Popular de Ponent, celebrarà de l'abril del 2004 a l'abril del 2005 el 25è aniversari. Els cinc presidents que ha tingut fins ara n'expliquen els orígens, el futur i tot allò que n'han après.*

Text: **R. Banyeres** ♦ Fotos: **Magdalena Altisent, Arxiu Ateneu Popular de Ponent, Arxiu SEGRE.**

# AM

# DE





# AMB VISIÓ

# FUTUR





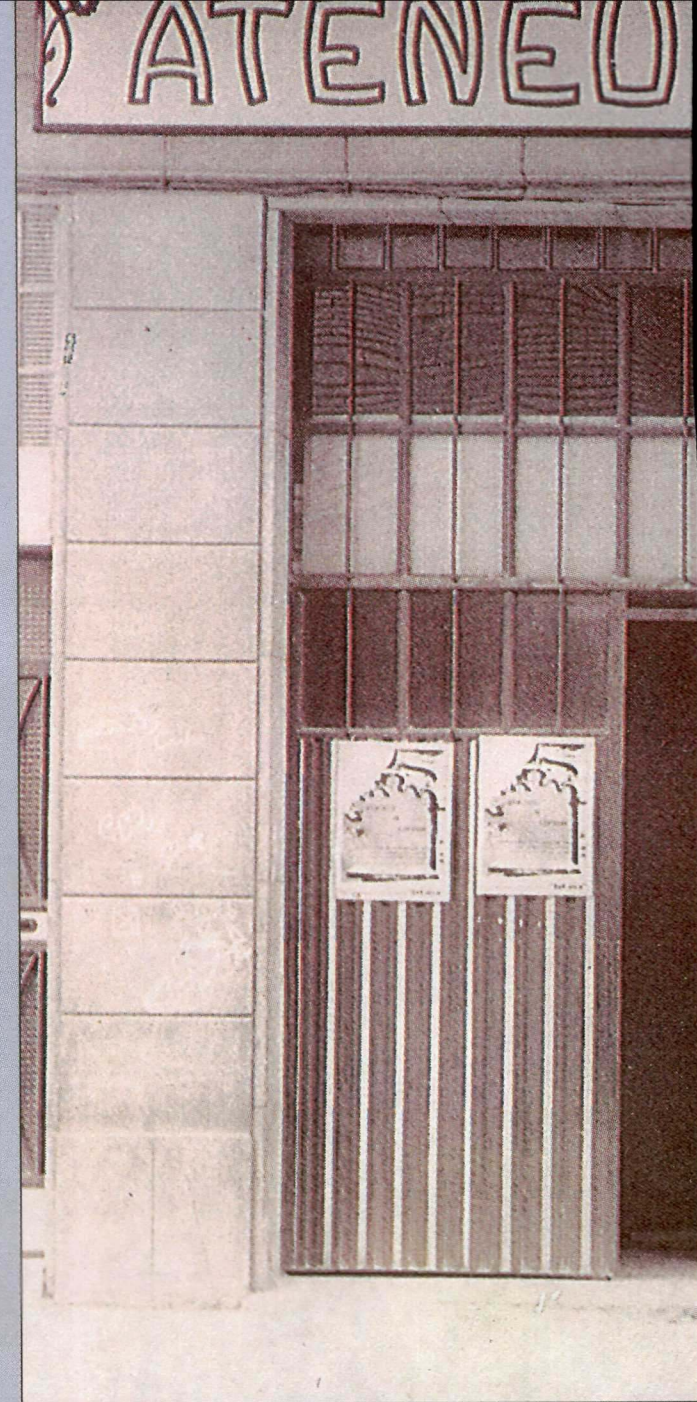
**H**a plogut molt, i amb gotes de pluja de colors ben diferents, des que al final del 1977 i principis del 1978, els veïns del Clot de les Granotes i Balàfia, bàsicament, encara que també d'altres indrets de Lleida, es van mobilitzar en massa per demanar que el que avui és la plaça de la Constitució, aleshores un solar desangelat, no es convertís en torres de ciment, tristes i grises, és a dir, que no passessin a ser blocs de pisos. Demanaven que el terreny es convertís en un espai públic, una plaça verda o similar, tal com indicaven les línies del Pla d'Ordenació Urbana que s'estava elaborant en aquella època. Semblava que les obres per construir estaven adjudicades i no hi havia marxa enrere. Els veïns, però, no es van donar per vençuts. Van insistir en les manifestacions. Decidits, no van deixar passar els camions cap al solar, imparables, es posaren davant les màquines excavadores... i sobretot confiaven en la força del seu objectiu. Les obres es van paraitzar. Hi va ajudar, tot s'ha de reconèixer, que l'últim alcalde del règim anterior, el senyor Corbella, obert a aquestes queixes veïnals, va trobar un argument jurídic per suspendre la llicència d'obres adjudicada a l'empresa. En un context històric en què començaven a sorgir els primers ajuntaments democràtics, aquesta va ser una de les primeres fites aconseguides per les manifestacions del poble un cop acabada la dictadura de Franco sense haver de córrer davant de les forces de seguretat i de l'ordre.

Aquestes manifestacions, però, van aconseguir un altre èxit. Una fita que el pròxim 23 d'abril complirà 25 anys. Allí va sorgir l'embrió, la necessitat de crear una entitat cultural amb bases socials populars, l'objectiu de la qual fos la democratització de la cultura. Eren una vintena de persones, matrimonis molts d'ells, intel·lectualment i culturalment inquietes, immerses en les expectatives que creava l'entrada en una nova època. No era un temps qualsevol, era el període que anava de les primeres eleccions democràtiques del 1977 als primers comicis municipals del 1979, passant per la recuperació de la Generalitat i la creació de l'Estatut d'Autonomia, després de 40 anys de dictadura. Temps interessants, dies intensos. Després d'un any de reunions i xarrades, les trobades van donar fruit. Naixia la criatura. Era l'Ateneu Popular de Ponent en un antic taller del que aleshores era el Tercio de Nuestra Señora de Montserrat, 22, actualment carrer Vallès. I el 23 d'abril, el dia de Sant Jordi, farà 25 anys. El dia de les lletres, com si fos un senyal.

Ho recorda molt bé el seu primer president, el catedràtic Manel Lladonosa i Vall-llebrera, "amb la lluita pel Clot ens vam conèixer persones de molt diversa procedència amb molta il·lusió per recuperar el món de les entitats culturals i l'associacionisme, que buscàvem enllaçar la tradició ateneïsta i fer present la cultura en el món popular", explica. "Era un moment -segueix- en què les consideracions de pensament eren molt importants i va créixer la necessitat d'un espai civil de convivència on es pogués debatre lliurement". Els promotors d'aquesta croada per la cultura van llogar el local a l'esmentada adreça. "Vam ser els mateixos socis els que el vam enrajolar, pintar, posar l'electricitat...". El

punt de partida del seu naixement era el barri, però "ràpidament ens vam trobar desbordats de peticions, per tant, es va convertir immediatament en l'Ateneu de la ciutat, en una entitat al servei de la societat en general, cultural, però no d'elit", afirma Manel Lladonosa.

L'entitat es basa en les seccions i els socis participen en les desenes d'activitats que es fan al llarg de l'any. Les seccions són tan diverses com la biblioteca, dansa, música, humanitats, arts, plàstiques, festes populars o ciències, per citar-ne només algunes. Tant és així que quan Pepa Bosch va assistir a la seua primera assemblea va proposar una sèrie d'activitats. L'aleshores president, Manel Lladonosa, no es va tallar ni un pèl. "Són perfectes, organitza-les". En Manel ho recorda amb un somriure mentre remarca el gran convenciment que sentien tots ells pel voluntariat cultural, "molt menys reconegut que el voluntariat social". Aquell primer any però "va ser molt decisiu, va marcar les línies que seguiria l'Ateneu, en el sentit que no hi ha una persona carismàtica, sinó moltes amb iniciatives diferents, és un lloc d'acollida on tothom hi és benvingut i tot i l'època que vivíem no estava clar que no s'adscriuria a cap partit polític". Aquell primer any van sortir també dos de les iniciatives més emblemàtiques de l'Ateneu: la revista cultural *Ressò de Ponent* i la iniciativa *Coneixes la teva ciutat?* Aquesta última, amb sortides guiades que recorren des de la Lleida medieval fins a l'actual, ha aconseguit que molta gent conegués els racons més emblemàtics i el passat més recòndit de la ciutat, així



**L'ANY MÀRIUS TORRES**, el 1992, va servir per reivindicar la figura del poeta amb actes que van comptar amb la presència dels seus germans.



# POPULAR DE PONENT

**PRIMERA SEU** de l'Ateneu (esquerra). La mort de Franco propicia que anys més tard es creïn associacions com l'Ateneu.



**ABDELAZIZ** Bonjowmi, de Magrebeida, va participar en el "Coneixes" dedicat a l'Islam.

*L'entitat* sempre ha tingut en compte els immigrants i ha volgut, amb conferències, cursos de cuina i actes diferents, treballar la diversitat.

**LA CARROSSA** de Carnaval del 10 aniversari es va emportar el primer premi (a sota). A l'esquerra, una serigrafia amb motiu de l'Any Màrius Torres.



**ESCODÉ** recull el premi a la Millor Iniciativa de Renovació Associativa Cultural, atorgat per la Generalitat el 1991.





**CONEIXES LA TEVA CIUTAT?** buscarà noves fórmules a partir de l'any vinent.



**JAUME MAGRE** l'any 1992 a "Tertúlies dels divendres", on va parlar de Mendes France, l'home i el polític.

com la seua història. Amb els anys s'ha incorporat música i teatre a les sortides, fet que li dona una dimensió molt atractiva. A més, les explicacions de les sortides i els textos de teatre s'han anat publicant de manera que també pot servir per a escolars. Enguany s'explica el segle XX, cosa que implica que a partir d'ara tindrà unes característiques diferents, que els socis de l'Ateneu aniran perfilant al llarg de tots aquests dotze mesos commemoratius.

Per la seua banda, el *Ressò de Ponent* va nàixer el 1981 "amb la voluntat de ser un vehicle de comunicació entre els socis i l'Ateneu, però també per deixar constància dels esdeveniments i moviments culturals de la ciutat, de manera reflexiva". Hi estan d'acord els cinc presidents de l'entitat. I és que després de Lladonosa, que va exercir el càrrec durant 8 anys, va ocupar el seu lloc Francesc Soldevila, seguit de Salvador Escudé, Ramon Barrull i

Joan Busqueta. Des que sortí per primer cop, dirigida per Josep Saperas, en format de quartilla fins a l'últim número, el 193, amb l'actual directora, Carme Vidal (també directora de l'IEI), ha millorat en estètica però ha mantingut el seu esperit d'aparador cultural. "Sempre ha sabut representar la ciutat de Lleida i el seu territori, i ho demostren els monogràfics sobre les comarques", explica la Carme Vidal.

La gran embranzida que va prendre l'Ateneu va fer plantejar als socis comprar un local. Decidits com ells sols, no s'ho van pensar dos cops, van adquirir la seu actual al carrer Pau Claris 10, i el 20 de març de 1985 l'inauguraven. Abans, però, havien endegat una frenètica campanya per arribar dels 300 als 1.000 socis, l'única manera que veien viable de poder sufragar els 10 milions de les antigues pessetes que els costaria. I ho van aconseguir en poc temps, que no en quedi dubte. Un altre cop tocava arreglar-lo i evidentment ho van fer ells. Tanta em-

## Les seccions són el motor que fa funcionar

l'Ateneu. Permeten debatre idees o aprendre activitats tan diverses

com cant, dansa o fotografia.



**L'EXMINISTRE** socialista Enrique Barón va estar a l'Ateneu. Aquí, l'any 1991 en una conferència sobre Maastricht, aleshores, de gran actualitat.

**BARRULL, ESCUDÉ,** Soldevila i Lladonosa, al 2000 caracteritzats de paers durant una edició commemorativa de "Coneixes la teva ciutat?".







**ORONIC I SIURANA** i Joan Rigol el dia de la inauguració de la seu de l'Ateneu, situada a Pau Claris, 10, el 20 de març de 1985.



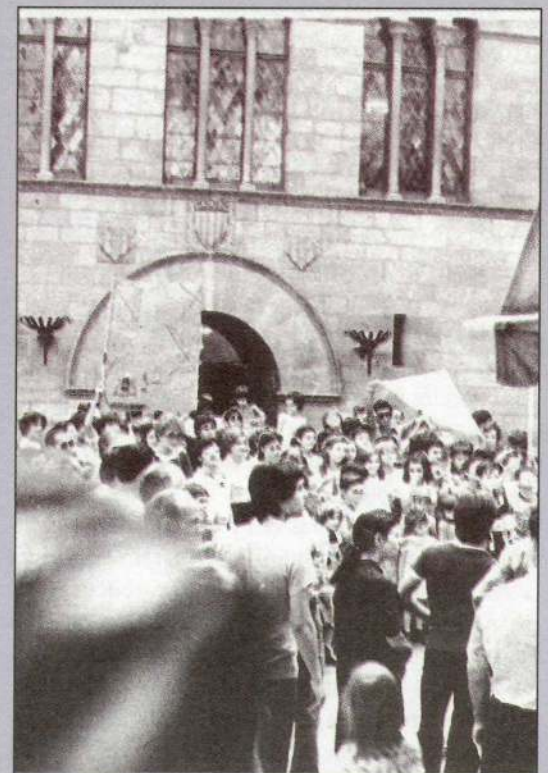
penta hi devien posar que l'aleshores director general de Difusió Cultural del departament de Cultura de la Generalitat de Catalunya, l'escriptor i historiador Albert Manet, va anar, de manera improvisada, a l'Ateneu en una visita que va fer a Lleida. Se'ls va trobar muntant la instal·lació elèctrica, mentre li explicaven que ho feien ells per motius econòmics. La vigília de Cap d'Any, Lladonosa rebia una trucada. La Generalitat subvencionava amb dos milions de pessetes l'Ateneu. "Va ser una sorpresa molt grata".

Una de les principals virtuts de l'Ateneu és que des del primer dia ha buscat que la ciutat s'hi involucri. Ha participat en la Batalla de Flors, en el Carnestoltes, van ser els impulsors de la cursa de llits que enguany s'ha recuperat, ha creat corals, grups de dansa... Les seues diferents seccions en són la base i l'entitat s'ha caracteritzat sempre per posar a debat els temes d'actualitat i en aquest sentit es pot vanter d'haver convidat personatges com

Ernest Lluch, "interessantíssim i molt divertit, recordo que va arribar amb un Panda blau, l'últim que ens podíem imaginar", recorda Salvador Escudé, "Montserrat Roig, Joan Rigol, Pere Calders, l'exministre socialista Enrique Barón... per citar només alguns noms". Però no només això. Aquesta voluntat d'aglutinar tota mena de pensaments és la clau perquè hagin estat a les seues files des de polítics com Josep Varela a escriptors com Andreu Loncà, passant per Xavier Maurel, Felip Gallart, Conxita Mir, Dolors Mayoral o Frederic Vilà, entre moltíssims més, com l'exalcalde Antoni Siurana o el president de la comissió gestora de la UdL, el seu germà Víctor Siurana, així com l'actual paer, Àngel Ros, que considera "un honor ser soci fundador de l'Ateneu i més encara ara que tindrè l'oportunitat com a alcalde d'entregar una placa commemorativa amb motiu del 25 aniversari de l'entitat". Es mostra convençut que el seu paper en la societat lleidatana és "defensar la cultura



**BUSQUETA OFEREIX** una visita guiada a l'exposició "La Seu Vella, L'esplendor retrobada", amb motiu del 800 aniversari. L'Ateneu s'implica en les activitats de la ciutat. A dalt, el dia que l'entitat complia 18 anys.







"LA REVOLUCIÓ DELS 60", l'exposició que va organitzar l'Ateneu l'any 92 al Casal de Joventut Republicana, que al setembre es convertirà en la seu de Cultura de la Paeria.



LA REDACCIÓ DEL "RESSÒ DE PONENT", en una reunió l'any 1995.

## Els primers anys

promulgava l'associacionisme, la catala




LES MANIFESTACIONS reivindicant la plaça del Clot com un espai públic van ser l'embrió de l'Ateneu.

catalana i obrir debats en el conjunt de la societat civil". En termes similars s'expressa Carme Vidal, "és de les poques, sinó l'única institució cultural de Lleida gens mediatitzada políticament" mentre recorda que l'entitat "està totalment consolidada i s'uneix a totes les iniciatives culturals de la ciutat, fet pel qual tothom se'l sent seu".

Els cinc presidents hi estan totalment d'acord, així com en el fet que "és un indret que et dona molt, fas sobretot molts i bons amics, aprens a debatre, a cedir, a discutir i a reconciliar-te", explica Francesc Soldevila, que durant els seus 4 anys de mandat, "que va començar amb el d'Oronich a l'ajuntament", es va celebrar el 10 aniversari. Per celebrar-ho, tots els dies d'abril es va portar a terme una activitat o una altra. Era una època frenètica, "hi passava moltes hores, però ho feies amb ganes". El va succeir Salvador Escudé, que recorda els seus quatre anys "com un aprenentatge impagable" encara que tampoc oblidava les dificultats, la paperassa i "aconseguir que surtin grups creatius". Té dos espines clavades: "No aconseguir que hi hagi més seccions científiques en una institució com aques-

ta, perquè a Catalunya sembla que quan es parla de cultura només es fa de lletres, i no haver canviat de local fa uns anys, ara és massa difícil". També recorda de la seua època "que volíem arribar als 2.000 socis i fèiem broma rivalitzant a veure si en tindríem més que el Lleida, que en aquella època en tenia molt poquets". El va succeir el vicerector d'Activitats Culturals de la UdL, Jaume Barrull, durant sis anys, "que van coincidir amb un augment de l'activitat cultural a Lleida, sobretot per part de les institucions, fet que ens va esperonar a aconseguir el nostre lloc, mantindre un públic fidel".

I al 2001 va arribar l'actual coordinador de la Fundació 700 Aniversari de la UdL, Joan Busqueta. El seu és un repte de futur, "d'incorporar més joves i sobretot equilibrar l'oferta de serveis, de manera que tothom sigui conscient que pot aportar alguna cosa". El més immediat és preparar els actes per al 25 aniversari, que se celebraran de l'abril del 2004 a l'abril del 2005. Música, literatura, teatre, tot un cúmul d'activitats que tancarà el pròxim president de l'entitat, potser per primer cop, una dona. 

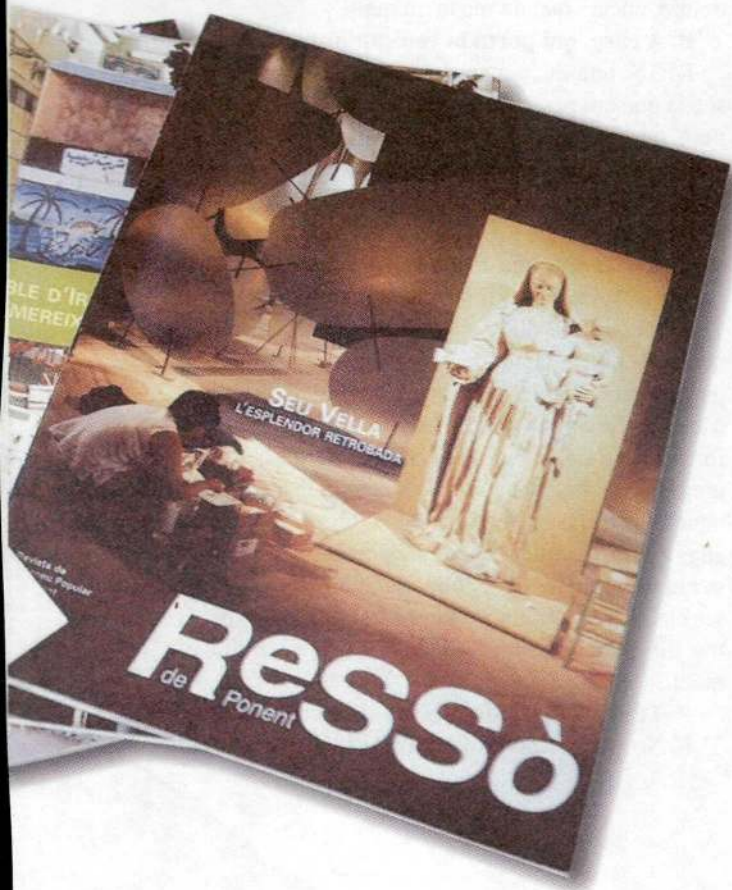




de creació de l'Ateneu eren èpoques molt reivindicatives, en què es  
tat i les ganes de debatre com una necessitat durant molts anys negada.



**L'ATENEU** participa cada any en l'ofrena floral de l'11 de Setembre. A sota, els nens assisteixen a l'activitat "Contes dels dissabtes" a la biblioteca de l'Ateneu. A l'esquerra, a sota, els petits de la coral.



## *L'Ateneu Popular de Ponent*

es planteja en una Comissió de Futur quins són els seus reptes ara que arriba als 25 anys, i com aconseguir les fites que es proposi.

**EL PRIMER RESSÒ DE PONENT** que es va publicar era en format quartilla. Amb els anys ha evolucionat visiblement.