



Els principals problemes que han sorgit al llarg de la història del rec Nou han estat relacionats amb l'ús de l'aigua. El 15 de setembre de 1410 la Paeria imposà multes per les malversacions d'aigua als veïns d'Alpicat. Són nombrosos els casos que consten en el

*Llibre de bans* de la Paeria, en què es multava per haver-se deixat algun estellador obert, per regar fora de temps o per fer algun mal a la sèquia.

Però no tot eren conflictes en les relacions entre els regants d'Alpicat i la Paeria. Des del segle XV tenim notícies que els propis regants d'Alpicat havien de fer-se càrrec d'esbrossar la sèquia. L'11 de novembre de 1574 se signà una capitulació entre Lleida i Alpicat perquè el nostre poble construís un mur de pedra picada a una banda de la sèquia i un pont per on passava el camí general.

Uns anys abans, al 1560, la Paeria sol·licità dels batlles i jurats d'Alpicat calç per a adobar una sèquia.

Ja al segle XVII, al setembre de 1637, Sebastià Florensa, que era el sequier del braçal Sobirà i del rec Nou, presentà davant dels paers de Lleida una denúncia perquè el rec Nou estava sense "estellador, pany ni clau" des del mes de maig. Dos testimonis, Jaume Rosell i Nicolau

Badia, declaren en el *Llibre de visures* de la sèquia Major sobre l'afer. Segons la seva versió l'estellador hi era des de sempre i només els dissabtes s'obria. El sequier, en presència dels testimonis, va preguntar al batlle, als jurats de Vilanova d'Alpicat i als regidors del rec Nou el motiu d'aquesta irregularitat. Les autoritats d'Alpicat van contestar que fou l'aigua qui es va endur l'estellador i que "per la mort de Déu" no els denunciés, que ja ho arreglarien. El fet és que després de quatre mesos l'estellador continuava desaparegut i el sequier va presentar la corresponent denúncia.

Hem d'esmentar que en aquest plet se'ns presenta el batlle i els jurats d'Alpicat com a responsables del rec Nou i apareix la figura dels regidors del rec Nou, que serien els encarregats de la seva administració.

### Altres aprofitaments de l'aigua

L'aigua que corria per les sèquies de Pinyana era utilitzada, a més de per regar, com a força motriu per a fàbriques i molins que van proliferar al llarg del seu curs i per a consum de boca dels habitants d'aquestes terres.

Dins d'aquests altres aprofitaments trobem a Alpicat un molí fariner ja documentat en l'edat mitjana; es tracta del molí de Canet, situat a la sèquia del Cap, a pocs metres d'on neix el rec

Traçat del Rec Nou a la carretera d'accés a Alpicat. Foto any 1997.



Nou. La família Canet fou la propietària del molí durant el segle XVI, però de ben segur que l'origen del molí l'hem de cercar com un annex de la torre dels Moncada. L'edifici actual és d'una

reconstrucció feta al 1797.

L'altre ús de l'aigua del rec Nou té força transcendència per a la consolidació de la població, l'ús de boca. A pocs metres del nucli urbà d'Alpicat, en el camí de les Bassetes, existia, fins fa pocs anys, una bassa d'aigua que s'alimentava del rec Nou; allí s'hi anava a omplir les tinalles d'aigua que, carregades sobre rucs, es duïen a les cases. En contraposició a la bassa Bona hi havia la bassa Bovera, situada al peu del carrer de la Bassa, que s'alimentava de l'aigua de pluja conduïda per braçals des del camí de Malpartit i d'Alguaire. En ella abeuraven els animals.

Aquesta utilització de l'aigua es mantingué inalterable durant segles i serví per a la consolidació de la població d'Alpicat. No va ser fins a l'arribada de l'aigua del canal d'Aragó i Catalunya, al 1913, i les conduccions a les cases, al 1914, que quedaren en desús les dues basses.

### De la Junta de Sequiatge als nostre dies

La situació de la Paeria en prerrogatives i privilegis quedà debilitada amb els decrets de Nova Planta (1716). Fins aquí hem vist com la titularitat i el govern de la sèquia corresponia als paers i els regants d'Alpicat només tenien la responsabilitat de mantenir-la neta i en

condicions. El mal govern i l'abús d'autoritat van obligar a crear un nou òrgan de direcció en el qual hi participaven un representant de l'Ajuntament, un del clergat menor i dos pagesos (1758). Aquests governs es van encarregar de redactar unes ordenances que van ser aprovades pel rei Carles IV el 31 de gener de 1794, amb les quals quedà definitivament constituïda la Junta de Sequiatge del canal de Pinyana. El Reglament, amb algunes modificacions dels anys 1880, 1918 i 1920, va ser utilitzat fins als anys cinquanta. Les disposicions sobre el rec Nou estableixen el dissabte com a dia de reg:

*"...todos los terratenientes que riegan por el conducto llamado lo "Rec Nou" pueden hacer la parada de tablas y ropa en dicha acequia desde que amanece el sol en los sábados, hasta la propia hora de los domingos para regar sus tierras..."*

De les neteges se'n faran càrrec els propis regants. Les multes per regar fora de temps eren de 75 pessetes al 1921. Els impostos ja s'havien pactat anteriorment mitjançant una concòrdia. Aquesta reglamentació només escrivia el que tradicionalment s'havia fet i, probablement, a partir d'aquest any (1794) començà a funcionar la Junta Municipal del Rec Nou.

En l'arxiu municipal d'Alpicat es conserva un document en català de 1864 en què s'especifiquen les condicions per l'arrendament de les *llímpies* del rec Nou d'aquell any, que diu:

*deura teure fora.*

4. *Sabra lo arrendatari que tota la runa ques tregue deura tirarse fora del besan y fora dels ulls dels Rechnou.*

5. *Sabra lo arrendatari que al treball deura admetre cualsevol terratinent con tal sigui bon treballador o peó.*

6. *Sabra lo arrendatari que a la mitad de la obra se entregará la mitad del seu valor y en acabarse tot lo demes."*

La Junta de Sequiatge quedà obsoleta amb els anys i aparegué la necessitat de crear una nova entitat on participés la totalitat dels usuaris del rec i els pagesos tinguessin un pes important. Així, al 1951, es creà la Comunitat General de Regants del Canal de Pinyana, que obrí el període actual de gestió d'aquest canal.

Amb aquesta última reforma administrativa del canal de Pinyana arribà una certa modernització en els estaments de govern del rec Nou. El 15 d'abril de 1958 es constituí la Comunitat de Regants del Rec Nou dirigida, aquells dies, per Agustí Farreres, Salvador Ortiz i Antonio Ciutat. La primera tasca que realitzà fou l'aprovació d'unes ordenances i un reglament per al Sindicat i el Jurat de recs. Fins aleshores, totes les qüestions s'havien dirigit des de Lleida i aquest Reglament, a banda de reconèixer el que ja estava aprovat en reglaments anteriors, tenia com a principal objectiu que la comunitat evités litigis i mediés entre els diversos usuaris de l'aigua.

### El nou rec Nou

La vida del rec Nou ha anat transcorrent aquests anys sense fer soroll, amb la tasca per a la qual segles enrere fou creat: alimentar la terra que ens alimenta.

L'ànsia de poder disposar d'aigua fa que altres pobles exigeixin la construcció de nous canals i és, paradoxalment, per la necessitat d'aigua dels altres que el rec Nou va sofrir una transformació històrica que ha de servir per modernitzar, aprofitar i rendibilitzar l'ús de l'aigua, que, cada cop més, és un bé preuat.

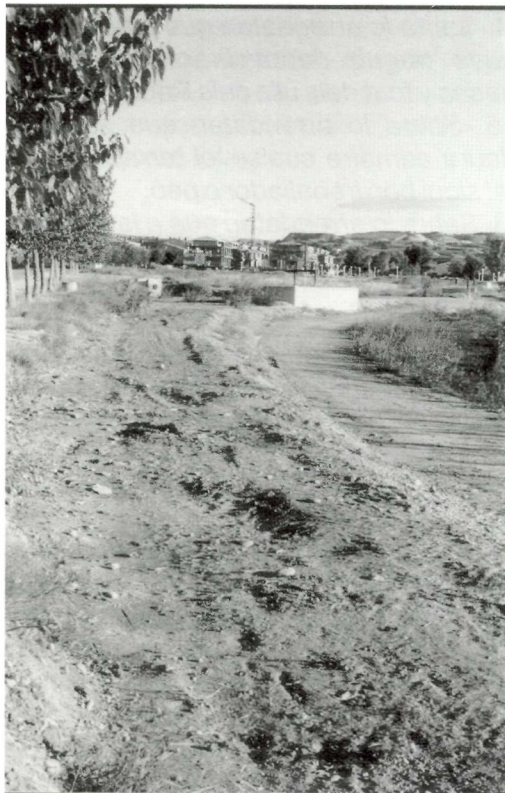
El 8 de febrer de 1992 se signà el *Pacte de Castellonroi* pel ministre d'Obres Públiques, Josep Borrell, el conseller de Política Territorial, Joaquim Molins, el *consejero* de la *Diputación General de Aragón*, Luis Acín, el president del canal de

Obres d'entubament del Rec Nou. Foto any 1998.



1. *Sabra lo arrendatari que deura escombrar lo Rechnou des de lo estellador hasta la fi.*
2. *Sabra lo arrendatari que los escombros los deura treure hasta lo fort u solera tan del fondo com dels costats.*
3. *Sabra lo arrendatari que les llomades tan de pedre com de terra que ya marcades les*





Traçat del Rec Nou a la carretera d'accés a Alpicat. Foto any 1998.

Pinyana, Antoni Siurana i un representant del futur canal Algerri-Balaguer. L'acord, a grans trets, deia que el canal de Pinyana renunciava a 190 hectòmetres cúbics d'aigua a favor del canal d'Aragó i Catalunya i l'Algerri-Balaguer i, com a compensació, el canal de Pinyana rebria més d'onze mil milions de pessetes per modernitzar-lo. D'aquests diners, 265.000 milions de pessetes s'havien d'invertir directament en el revestiment de la sèquia del rec Nou d'Alpicat. L'obra va ser executada durant l'hivern de 1997-1998 i un 19 de març de 1998 tornà a baixar aigua pel rec Nou, però d'una forma molt diferent a com ho havia fet durant més de 616 anys.

La nova sèquia del rec Nou té una longitud de 4.336 metres i està revestida amb una canonada de formigó armat d'1,5 metres en 2,8 km i d'1,2 metres en la resta del traçat. El desnivell és de 18,17 metres i el cabal que pot portar és de 2 m<sup>3</sup> per segon. Al llarg del seu recorregut s'ha construït un camí de servei de 4 metres d'amplada i: 64 preses d'aigua, 4 obres de retenció, 8 obres de retenció i caiguda, 8 pous de caiguda, 14 passos superiors i 5 incorporacions de cabals sobrants.

Una obra important que aconseguirà millorar el reg de les 224,29 hectàrees que rega el rec Nou d'Alpicat. Una obra heretada dels nostres avantpassats de l'edat mitjana que, ara, els seus hereus han adaptat per al segle XXI.

*Fabià Corretgé Blasi*



## Penya blaugrana d'Alpicat

TANT SE VAL D'ON VENIM... PERÒ, SABEM ON ANEM?

Escric aquest article el dia 1 de febrer del 2003, la setmana dels tres entrenadors. És possible que quan el llegiu molt del que ara diré res tingui a veure amb la realitat (ja ho voldria en certs aspectes) i menys parlant del nostre Barça que ens té un cop més amb l'ai al cor i fent-nos patir. En què ens equivoquem sempre? Potser l'estimem massa; es pot estimar massa? Potser aquest excés d'apassionament és el que fa que hi hagi massa tensió i el cap dels nostres jugadors i tècnics no pugui estar prou fred per trobar el camí adequat en cada moment? O hi ha massa interessos creats que dificulten que l'amor pel nostre club es concreti en bon joc i èxits esportius? Quan sembla que hem agafat una línia bona o positiva hi ha quelcom o algú, i no sempre des de fora, que ens la trenca i tot es torna efímer i sense continuïtat. Un dia d'alegria i molts de tristor i decepció.

Com és que en d'altres seccions del mateix club, hoquei, handbol, etc., això no passa? Potser falta tranquil·litat i un xic més d'harmonia entre cor, cap i cames, pensant més en el bé del club que en el nostre interès personal? Els objectius estan mal plantejats? La *Champions* ha de ser l'únic objectiu? El nostre club és molt estimat, d'això no n'hi ha dubte, però una cosa és la quantitat i l'altra la qualitat. Tan difícils i complicats som? Donem tant i rebem tan poc! Potser és que no sabem donar ni a qui donar? Prou, no m'hi vull trencar més el cap! Qui sap si és que, com deia la Núria Feliu no fa gaire en aquesta revista, més o menys: ser del Barça i no patir és no ser del Barça. Algú ens pot treure aquesta mena de malefici o n'hem d'estar orgullosos? Que el nostre estimat club ens proporcioni a tots els que estimem aquests colors un cor nou cada cert temps! Bé, ja n'hi ha prou de cabòries, com diu un amic meu: no perdem la moral i esperem temps millors. Però, si us plau, que durin una mica més i que vinguin