

LA CRÒNICA

Eva Pomares



El risc ve del cel i de la terra

Alemanya estava rematant el Brasil en la semifinal del mundial de futbol. Mentrestant, Marian Barriga, veïna d'Alpicat, aprofitava per donar un cop d'ull a la tauleta, asseguda al sofà amb el marit. "Un espetec molt fort va sacsejar els vidres i tota la casa... Vam fer un bot del sofà i vam mirar un grup de Whatsapp que tenim amb els veïns." Més d'un centenar dels 6.267 veïns d'aquest municipi, a pocs quilòmetres al nord de Lleida, van sortir de casa. "Semblava que fossin les dotze del migdia... Tothom era al carrer i comentava què podia haver passat", explica Barriga.

Protecció Civil va rebre quinze trucades que alertaven que alguna cosa no anava bé a Alpicat. "La gent tenia por. Va ser com un cop de martell. Sec. Semblava un vehicle que s'hagués estampat contra la façana de casa", relata l'alcalde, Pau Cabré. En aquell moment, ningú al poble, ni tan sols la patrulla dels Mossos d'Esquadra desplaçada, va aclarir-ne l'origen. Les teories van començar a circular a la velocitat de la llum, expandides per les xarxes socials. A falta d'evidències, alguns van començar a apuntar que havia caigut un meteorit. Fins i tot es va penjar una fotografia a Twitter, molt poc clara, del reflex d'una llum en un aparador.

De bon matí, l'alcalde Pau Cabré va rebre l'avís que l'Institut Cartogràfic i Geològic de Catalunya havia detectat un sisme de magnitud 1,9, amb l'epicentre entre Torrefarrera i Alpicat. De fet, es tracta d'un sisme petit, que normalment no es percep. Sols enguany, a Catalunya, hi ha hagut diversos terratrèmols. El més potent, a la costa gironina el 19 de març, d'una magnitud de 3,9.



L'alcalde d'Alpicat, Pau Cabré, no donava l'abast a atendre els mitjans de comunicació i al carrer el sisme era el centre de totes les converses ■ E.P.

També al Ripollès, el Solsonès i la Ribagorça, que superen el d'Alpicat. "Aquí no n'hi havia hagut mai cap i ens vam alamar", diu Cabré. Malgrat l'ensurt, no va provocar danys, ni personals ni materials. Del meteorit, ni rastre. Des de l'Institut Geològic expliquen que sols han registrat el moviment sísmic, i altres fonts oficials desmenteixen haver observat res d'especial al cel.

Malgrat això, la tesi del meteorit continuava ahir al vespre a les xarxes socials, resistents i receloses dels experts. "Posats a espe-

Els veïns d'Alpicat van sortir al carrer espantats, i van començar a proliferar les teories

cular... Tothom diu que ha vist la llum. Però els pagesos són a collir i si haguessin trobat res per les finques, ho sabriem." Mentre no surti cap pedra estel·lar, l'únic cert és que la terra s'ha mogut. Tan lleument que va permetre que veïns com Anna Gilart continuessin dormint. "Jo no vaig sen-

tir res de res", afirma. El seu company de feina, tampoc: "Estava mirant el futbol i sí que vaig veure moviment pel Whatsapp, però no me'n vaig assabentar."

Per poc habitual, el petit terratrèmol era ahir el centre de les converses a bars, botigues i al carrer. "M'he llevat i ho he vist a la tele, però mentre ho puguem explicar..." comentava una senyora a un grup de veïnes. Des de les vuit del matí, l'alcalde no donava l'abast a atendre mitjans de comunicació interessats pel que havia succeït. Les darreres nits a Al-

picat han estat mogudes. Aquesta setmana, una gran tempesta elèctrica sí que va despertar tothom. El municipi és un dels grans productors de fruita dolça del Segrià i, passat l'ensurt del sisme, hi ha més por d'una pedregada. Els tractors circulen pels carrers d'Alpicat. Aliens als meteorits, però no al cel. "El risc és diari, perquè et pot arruïnar en cinc minuts la feina d'un any." La darrera pedregada ha costat 6,5 milions en pèrdues a tota la zona afectada i significarà restar fins a 250 contractes de treball a temporers.

Últims retocs a la MAT, que s'engegarà d'aquí a un mes

Lurdes Artigas
GIRONA

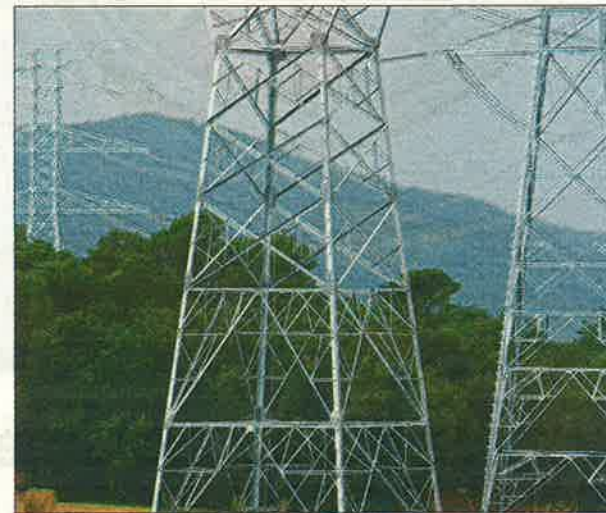
Recta final per a l'entrada en servei de la línia de molt alta tensió (MAT) entre Bescanó i Santa Llogaia d'Àlguema. Fonts de Red Eléctrica han explicat que l'obra important està ja acabada i que només falta passar alguns

cables i fer-hi alguns retocs, i que la línia que transportarà 400 kV entrarà en servei d'aquí a un mes aproximadament, entre el 10 i el 15 d'agost.

Segons REE, les 115 torres del tram Bescanó-Santa Llogaia ja estan totalment fetes i el cablejat està gairebé acabat. Queden pendents només al-

guns cables en llocs puntuals i la instal·lació d'alguns elements complementaris. Es preveu que al llarg del juliol quedi tot enllestit i s'iniciï un breu període de proves perquè hi pugui passar corrent de manera definitiva durant la primera quinzena d'agost. Concretament, la data actual prevista de

posada en servei de REE és el 10 d'agost —just d'avui en un mes— però aquesta data podria moure's alguns dies ja que dependria de com es desenvolupin aquests últims retocs. En tot cas, la companyia elèctrica estatal afirma que segur que abans del 15 d'agost la línia estarà ja en marxa. ■



Algunes torres de la MAT, ahir, situades al municipi de Vilademuls ■ LLUÍS SERRAT