

eren les restes d'una barana i els vaig manipular fent un contrasantit, donant prioritat a l'obra, i el que era l'abstracció era la pell del quadre que quedava en un segon terme, i damunt no ho integrava a nivell plàstic del tot, sinó que tractava aquest element amb pintura industrial. No li donava categoria d'obra, senzillament el col·locava, però dominava. El quadre estava darrere i com a prioritat la tenia un element industrial.



muntant taller, provant i experimentant durant molts anys, ensenyar a gravar a Lleida en aquell temps no ho feia ningú.

- En uns inicis exposes en la Petite Galerie, la sala Cop d'Ull, i la Galeria Alfós, totes implicades amb l'art postabstracte. Que en recordes d'aquell temps?

Eren llocs en els quals podíem exposar tots els marginats. A mi a l'IEI i als llocs oficials públics no em varen deixar exposar mai fins ja ben entrada la democràcia. Llavors m'ho van oferir i no vaig voler. De tota manera, a mi formar part d'aquesta minoria oprimida m'encantava, era la gent que m'agradava.

- Què ens diries que és el que més ens costa de percebre en la teva obra i el que més ens transmet?

No en tinc ni idea. Aquí m'estàs preguntant pels vostres sentiments. Jo intento suggerir no explicar. Entenc que l'obra ha de ser susceptible de diferents lectures. El meu llenguatge pretén crear atmosferes, pot suggerir èpoques, una història, un aire o una manera de pensar. Si jo volgues dir coses concretes utilitzaria la figuració. Ja vaig començar així i sempre he continuat així. De tota manera hi ha hagut èpoques en què he sigut més simbolista, he agafat elements simbòlics més concrets per fer més entenedora l'obra.

- Vas fer una sèrie amb uns poms en forma de cap de cavall.

Sí, allí volia fer un estudi sobre el clonatge. El concepte de clonació era interessant de per si, i vaig entendre que a nivell plàstic l'element que més s'hi atansava era l'element industrial manufacturat, és a dir, la repetitivitat d'un element que sent igual no és el mateix. Vaig localitzar una sèrie de caps que

- En l'encàrrec de fer una obra sobre el balcó del palau de la Diputació de Lleida fas un esforç per canviar el teu estil i passar de l'abstracte al figuratiu. El resultat va ser molt bo. Com vas aconseguir-ho?

En fer-me l'encàrrec volien si podia ser un element figuratiu que tingués a veure amb la Diputació per personalitzar-ho. A mi no m'agrada el figuratiu acomodats, el que competeix amb la fotografia, el que vol complaure. Però la figuració no destorba si respon a la intenció. Si no desmereix el treball que es pretén, pot ser necessària. Jo l'he utilitzada com a empremta, com a silueta sols, perquè en un moment determinat he tingut molt clar el que he volgut dir, no suggerir, sinó dir. Així, vaig fer tota la sèrie d'escacs i tota la sèrie d'aus. També faig un grafisme de lletres que no diu res. Vull que suggereixi la possibilitat que pugui dir alguna cosa però no cal que digui res.



5/12

1985



- Les opinions que reculls de la teva obra et fan canviar gaire com artista?

Mai. De vegades fins i tot m'estimulen si són negatives. Depèn de qui vinguin. Quan començava tenia molt clar que mentre la meua obra agradés a casa meua jo no era bona. Quan varen començar a dir: "ara què fas", vaig pensar: "ara vaig bé" i quan va deixar d'agradar: "ale, què fas, estàs tonta", vaig pensar: "vaig molt bé". És lògic, és qüestió cultural. No t'ho dic amb to de pretensió. Si el que faig agrada a tothom no vaig bé. jo entenc que he de fer un llenguatge capdavanter, anar per davant la societat, per davant del disseny, perquè és creació. La gent de mentalitat oberta espera una exposició meua per veure com els sorpren, perquè necessiten ser sorpresos necessiten elements diguem innovadors, que connectin amb el que es fa en la resta d'Espanya, en el resta del món. La plàstica ha d'anar sempre per davant. Es com el teatre experimental. No és el mateix *Fuenteovejuna* que *Yerma*. Diferent, trencador, actual. Si fas una exposició i agrada a la crítica, perfecte. Encara que no agradi a molta gent.

- En l'elaboració d'un autoretrat, com podries ser d'objectiva, què destacaries?

Jo crec que sóc honesta no enganyant-me a mi, no enganyant a la gent. Això no es dibuixa, però es transmet. D'alguna manera l'obra es conseqüent, fidel a un tipus d'execució. Passar de certes modes no vol dir que no evolucioni la teva obra, però no et canvies de jaqueta cada tres per quatre. Vas fent la teva sempre

evolucionant dintre dels teus paràmetres. En el fons a la llarga és un plaer i és una realització absoluta fer el que fas i poder malviure del que fas i agradar-te. Conec gent que pinta molt bé que fa una execució perfecta, però això no és art.

- T'impresiona molt ser profeta en la teva terra, cosa tan difícil?

Què dius. D'això res en absolut, a mi no m'escanyen de miracle. Jo sé gravar, tinc un bon procediment, però crec que sóc més bona pintant, fent obra experimental.

- Les emocions importen molt a l'hora de crear o per contra penses que són un obstacle i que el domini de la tècnica és el que és fonamental?

El sentiment és necessari i el tenim tots, és necessari estimular-lo i es necessari sobretot tenir vivències i experiències. Si tens tècnica tens una informació que pots posar en execució quan tu vulguis sentis o no sentis, perquè pots sentir una emoció, però també pots sentir un concepte, un criteri, una intenció. En calent és difícil que et surti bé. No renyis mai els fills en calent. Al final has de mirar l'obra i analitzar-la com si no fos teua, i si has d'estripar-la, no compensa de fer coses a flor de pell. El cervell és el que canalitza i et fa que aquestes sensacions estiguin ben reflectides, o que no i siguin segons tu determinis. És bo ser més científic i més fred. Llavors és quan entra en joc tot el que tu saps, no el que tu sentis. El sentiment l'has d'arraconar quan fas creació. Evidentment que sentis, sinó ja no faries aquesta feina

- En una ocasió deies que has hagut d'anar buscant tècniques diferents per no ser com tots, que has investigat molt i has trobat tècniques curioses. A algun aspirant a artista què li aconsellaries?

És anar més enllà atrevint-te experimentant, fent coses que no estan fetes i que encaixen amb el que tu vols dir amb un llenguatge actual amb el teu segell, que no les has vist enlloc, que si existeixen és pur atzar. Avui l'art és caòtic, tot està permès, tot s'admet perquè els llenguatges han trencat fronteres, han desestructurat tots els codis. Aquest desconcert de final de segle no ha tingut les propostes que inicien el segle nou d'una manera determinada, tal com a passat a totes les èpoques, com podria ser el modernisme. L'art està molt polititzat, és utilitzat com a eina de privilegis. Des del poder es diu el que és bo i el que no.

- Quin gravat compraries ara mateix?

Una manera negra. És una tècnica difícil i molt laboriosa, es treballa tota la planxa amb un granejador, per tornar-la com si estigués tota rugosa. Llavors es van brunyint les zones que volem que surtin més blanques. Sempre en el gravat la tècnica és molt important, és la base. Ara mateix són molt interessants les maneres negres dels artistes dels països de l'est.

- Tens alguna propera exposició en perspectiva?

Sí, possiblement en aquest any. Espero poder fer alguna cosa diferent, experimental, partint d'una intenció que sempre ha de ser prèvia a l'obra, voldria treballar amb fibra de vidre, amb llum, fer un concepte actual, lúdic.

- Pots imaginar la teva obra dintre de deu anys?

El que puc dir és que no perdré el gust de treballar a mà per molta eina nova que surti.

Josep Manel Simó Gombau.



Fer Parada

En el casament, un dels esdeveniments personals més rellevants en la vida d'una parella, es practicava un costum que dissortadament, com molts que es feien en altre temps, va perdurar fins no fa gaire, però ara ja és patrimoni del passat.

Rebia el nom de **Fer Parada** i estava protagonitzat per la jovenalla i, en algunes ocasions concretes, per amics o coneguts de la parella que es casava. Un cop finalitzada la cerimònia religiosa de la boda, un grup de joves, generalment més els xiquets que les xiquetes, esperaven el nuvi i la núvia fora de l'església tallant-los el pas amb un cordill, una corda o una soga. Es tractava d'evitar que poguessin avançar i es col·locaven davant de la parella estirant la corda pels extrems. Mentre l'aguantaven els deien: "Si no mos pagueu, no passareu" i no els deixaven passar fins que no els donaven una quantitat de diners, normalment la voluntat.

L'Alba i 'Aleix, de cal Venencio, l'any 1985



La Pepita i el Ramon de cal Mosset, l'any 1958



La Mercè i el Juaito de cal Cassón, l'any 1965



Habitualment es feia la parada a la porta de l'església o bé a la plaça, encara que hi havia alguna colla que la feia en algun dels carrers per on passaven els nuvis i els acompanyants mentre es dirigien a fer el convit. Algunes vegades els mateixos escolans, que havien ajudat al mossèn en la missa, també feien parada lligant una cinta entre els dos bancs de l'última filera per aturar els recent casats.

Els diners arreplegats es repartien entre tots els que hi havien participat i tot sovint es gastaven en dolços i refrescos en els establiments i tendes d'aquella època: el cafè de ca la Mariana,





el del Sindicat, el del Llorenç (posteriorment Puerto Rico), la botiga de la Teresina del Morell, la de cal Barberet i el bar del cinema Novedades. Sembla ser que aquesta pràctica va sorgir de l'enginy i l'habilitat dels joves per trobar una manera divertida i entretinguda d'aconseguir uns calerons que

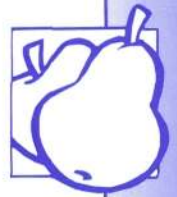
augmentessin la paga setmanal, en aquells temps minsa i escassa, aprofitant l'avinentesa de la celebració d'una diada festiva i joiosa en la vida d'alguns vilatans.

Alba Roure i Gilart

La Dolors i l'Alfredo de cal Gallo, l'any 1967

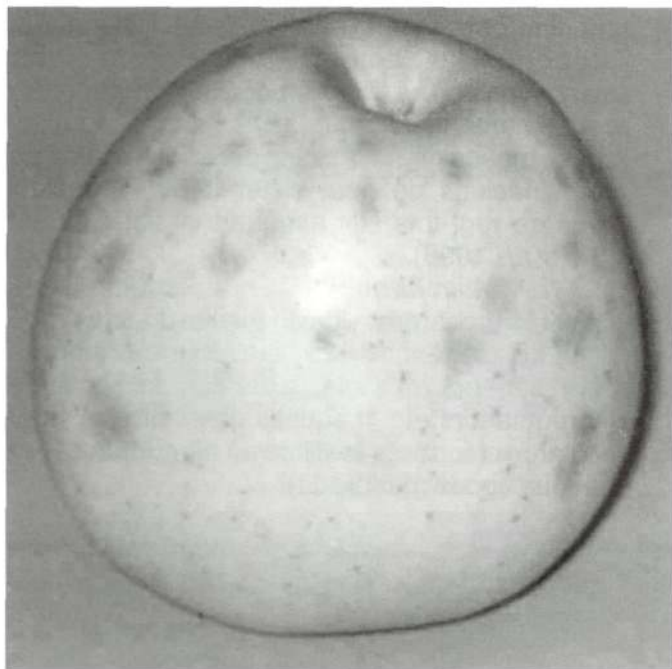


El calci i les pomes (part 2)



Calci i bitter pit

El *bitter pit* és, probablement, el desordre més conegut causat per les baixes concentracions de calci en el fruit. Es caracteritza per presentar uns petits nuclis necrotitzats sota l'epidermis, localitzats fonamentalment a la zona calicina. Els primers símptomes que s'observen són unes petites depressions d'un color marró, que més tard es transformaran en taques circulars de color marró d'uns 2 a 4 mm de diàmetre, d'un regust amarg i d'una consistència esponjosa (Álvarez, 1982; Herrero, 1982).



En la fotografia superior es pot veure un fruit afectat per *bitter pit*

Té els seus inicis en el creixement dels fruits, tot i que els símptomes no s'aprecien externament fins als darrers estadis de la maduresa o quan el fruit ja es dintre la cambra frigorífica (Gordon, 1992; Silva *et al.*, 1996) i és, en aquest moment, on els danys es mostren més severos (Gallerani *et al.*, 1990).

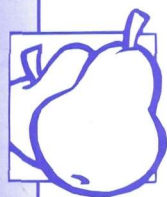
Aquestes taques amargues, característiques de l'alteració, són degudes als productes tòxics que sintetitzen les plantes en paral·lel amb els elements necessaris per al desenvolupament vegetatiu. A diferència d'altres sers vius, els vegetals no tenen cap mecanisme (sòlid o líquid) per eliminar aquestes substàncies tòxiques (Carvalho, 1997), i, per tant, es limiten a neutralitzar-les mitjançant cristallitzacions i formació de substàncies complexes amb calci (Steenkamp, 1983). L'excreció d'aquestes

substàncies indesitjables es porta a terme a la fase terminal, a través dels capil·lars situats a la zona calicina de la poma. Si la quantitat de calci dissolt és insuficient per neutralitzar aquestes substàncies, les cèl·lules moren donant lloc a les taques marrons característiques del *bitter pit* (Carvalho, 1997), que són el resultat del colapse de les parets cel·lulars per un flux extern d'aigua a l'espai lliure, o bé per una pèrdua de flux vacuolar resultat d'una disminució de permeabilitat de la membrana (Fallahi *et al.*, 1997).

El lliandar per sota del qual hi ha risc de patir l'alteració es troba entre 4,5 a 5 mg de calci / 100 g de matèria fresca, com en la resta de desordres causats per una deficiència de calci. Són valors orientatius i poden variar en funció de l'any i de la varietat (Chapon *et al.*, 1996). També hi ha involucrats altres nutrients, factors ambientals i de maneig del cultiu (Silva *et al.*, 1996).

Entre els nutrients, un contingut elevat de potassi pot provocar un increment de la incidència del *bitter pit* com a resultat del seu efecte inhibitor dels nivells de calci en els fruits (Terblanche *et al.*, 1980). També s'ha trobat (Shear, 1980) que nivells elevats de magnesi també estan relacionats amb aquest desordre. I el mateix per al fòsfor, on un contingut elevat està associat amb nivells baixos de calci, i en conseqüència, amb l'aparició del *bitter pit* (Ben, 1995). El bor, per la seva banda, és necessari per a la millor translocació del calci, i perquè aquest pugui realitzar millor les seves funcions. Els inconvenients que presenta el seu excés són un reblaniment de la polpa, una senescència precoç, vitescència i sensibilització en front de podridures (Duran, 1989). Els símptomes de mancança de bor són taques assurades, molt similars a les de *bitter pit*, i tot sovint s'ha confós una manca de bor amb una de calci (Herrero, 1982).

Pel que fa al nitrogen, s'ha trobat relació entre aquest nutrient i la presència de *bitter pit* (Terblanche *et al.*, 1980). Una aplicació alta promou el creixement dels brots que competeixen amb els fruits pel calci i en disminueix la concentració (Silva *et al.*, 1996). La presència d'amoni en el sòl no permet l'absorció de calci (Faust, 1991), i depenent de l'època d'aplicació, pot afavorir l'aparició de l'alteració a llarg termini.



Altres factors susceptibles d'afavorir el *bitter pit*

Existeix una forta competència entre fulles i fruits pel calci. Condicions de vigor elevat, baixes produccions i calibre gran dels fruits estan associats a la presència de *bitter pit* (Vaysse *et al.*, 2001; Gordon, 1992). Aquesta relació es pot veure modificada per forts adobaments a base de nitrogen, arbres joves o poc carregats, portaempelts vigorosos (Chapon *et al.*, 1996). Les podes també afecten aquest quocient i el poden fer variar molt, especialment les realitzades durant l'estiu, on la seva funció és la d'anul·lar la competència pel calci que les branques i les fulles fan sobre els fruits (Carvalho, 1997).

El dèficit hídric en període sec dona lloc a una reducció del calci en els fruits. Com a conseqüència, augmenta la concentració de magnesi i apareix l'alteració. Per contra, pluges o regs abundants al final de l'estació de creixement també afavoreixen el *bitter pit* (Álvarez, 1983). Per prevenir l'aparició d'aquesta alteració és interessant que la reserva d'aigua utilitzable mai es trobi per sota del 50%, especialment durant els 40 a 50 dies després de la plena floració, ja que aquest període de temps és fonamental per la pujada de calci als fruits i a les fulles, i per això serà convenient regar de matinada, sobretot si es donen condicions de sequera (Carvalho, 1997).

És important, també, aconseguir que no es donin collites precoces, evitar fortes aplicacions d'adobs potàssics (Chapon *et al.*, 1996; Carvalho, 1997), entre altres.

Per garantir una bona qualitat dels fruits cal considerar els següents factors (Sió *et al.*, 1999):

-Sòl: la fertilitat física i química influeix notablement en el desenvolupament radicular, la vigorositat de l'arbre, les reserves hídriques i la nutrició mineral.

-Material vegetal: calen varietats que s'adaptin

al clima de la zona i és important que es permeti un equilibri entre producció i vigor. No totes les varietats tenen la mateixa sensibilitat al *bitter pit* (Álvarez, 1983).

-Sistema de reg: ha de ser adequat i eficient per al cultiu.

-Disseny de la plantació: s'ha de permetre que els arbres es desenvolupin de manera correcta, estiguin suficientment il·luminats, ben pol·linitzats (si s'escau) i ha de ser compatible amb les mesures de conservació dels sols.

Aquests serien, a títol general, els factors que poden induir a l'aparició del *bitter pit*. Les actuacions que fem en el camp de cultiu poden contribuir en la mesura del possible a disminuir la presència d'aquesta alteració, però aquestes actuacions no poden ser mai les mateixes per a totes les plantacions. Un cop identificades les causes que indueixen l'alteració, llavors es procedeix a actuar. Procurarem tenir plantacions on es trobin en equilibri rendiments i creixements vegetatius, evitant que aquests siguin massa grans. Això es pot aconseguir amb combinacions de peu, sistema de formació i tipus de reg, tots ells adequats al tipus de sòl (Sió *et al.*, 1998).

Després procurarem incidir en altres factors que ajudin a mantenir nivells elevats de producció com són pol·linització, aclarida, aplicació de fitoreguladors etc., i aquells que limitin el vigor de l'arbre (correcta fertilització nitrogenada, reg adequat, poda moderada).

Paquita Carrera
Enginyera tècnica agrícola



Visiteu la web d'Alpicat:
<http://alpicat.ddl.net>