

ANIVERSARI



Marcel·lí Borrell

Principal: 60 anys de teatre i vida

▶ El 29 de desembre del 1951 el teló s'aixecava per primera vegada amb 'Lord Byron en Venècia'

▶ El Teatre Principal de mitjans del segle XX naixia amb ganes de notorietat ciutadana i de servei

LLEIDA MARCEL·LÍ BORRELL

El 29 de desembre de 1951, el gran teló grana, solemne, vellutat, del Teatre Principal de Lleida, s'aixecava per primera vegada. Aquell vespre de fa seixanta anys tal dia com avui, s'estrenava *Lord Byron en Venècia*, òpera de cambra en tres quadres, amb lletra del madrileny Guillermo Fernández Shaw, i música del lleidatà Eduardo Aunós. Polític afecte al règim franquista, Aunós donava sortida a una vocació artística soterrada, alhora que beneïa el naixement d'un teatre burgès amb voluntat de servei per a la societat lleidatana de la postguerra civil, que volia deixar enrere l'etapa del racionament i el pa negre, tot buscant connexions històriques amb la tradició teatral a ciutat. Lleida sempre havia tingut un Teatre Principal, amb ubicacions a banda i banda del Segre. Que Eduardo Aunós s'inspirés en el revolucionari poeta anglès George Gordon Byron per inaugurar un teatre cèntric, davant per davant de l'Ajuntament, no deixa de tenir el seu plus de contradicció apassionant. Perquè l'autor del *Dom Joan* romàntic per excel·lència, igual encisava Karl Marx que a Eduardo Aunós, ministre de Justícia nacionalcatòlic. Per tant, el Teatre Principal de mitjans del segle vint, naixia amb ganes de notorietat ciutadana, i de servei.

Resultaria feina digna d'un escamot de becaris entusiastes i de catedràtics enganxats de la Universitat de Lleida, departaments d'Humanitats, Antropologia Social, Arquitectura Escènica, Urbanisme Radial, Literatura Dramàtica i Gestió Cultural, per a confeccionar la història palpitant del nostre Teatre Principal. Al llarg d'aquests seixanta anys de coll, el Principal ha acollit un maremagnum artístic d'esdeveniments escènics i més enllà del drama estricte. Dir que des de la Mary Sanpere fins a José Bódalo, de Carlos Arniches a Samuel Beckett; dels Festivals de Espanya a La Cuadra de Sevilla; de Comediants al Teatre Lliure; de Manolo Escobar, Marujita Díaz a Raimon, Serrat, Lluís Llach; dels mítings polítics al cicle Cavall Fort per a nois i noies, la llista resulta quilomètrica. L'arquitectura entre neoclàssica i neoromàntica, amb escenari i gran platea inclinada, amfiteatre estratosfèric, segon pis de vertigen i les lloges a cel ras, han donat carta de naturalesa ciutadana a manifestacions culturals que, en principi, sonen a calaix de sastre ideològic. Però seria una frivolitat historiogràfica despatxar el Teatre Principal com a seu d'un mercantilisme empresarial fo-



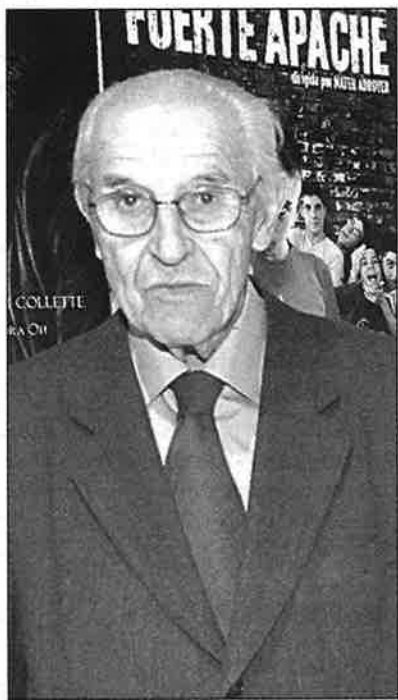
ARXIU LA MAÑANA

Al gener del 1959 el Teatre Principal va sofrir un greu incendi



ARXIU LA MAÑANA

Imatge corresponent a l'acte inaugural del Teatre Principal al 1951



TONY ALCÁNTARA

L'empresari Jordi Cortada Argilés

ragitat. És hora de parlar dels seus gestors: la família Cortada.

Jordi Cortada Argilés en va ser el timoner. Home idealista amb els peus ben plantats a terra, el senyor Jordi estimava el teatre. I la seva ciutat. Empresari a la fi, mai no havia de cedir ni un mil·límetre a les tàctiques polítiques d'una Lleida hort i casal de la Catalunya Far-West, segons el punt de vista barceloní. Més clar: el senyor Cortada va mantenir un pols amb l'alcalde Siurana. L'Alcalde socialista encara està esperant, a hores d'ara, que l'empresari Cortada es piqui els dits pactant mesures desavantatjoses. ¿Siurana certificava la l'estratègia d'un socialisme de baixa intensitat teatral enfront el seny patriarcal de soca rel ciutadana? El Principal venia a ser el préssec que ja cau-

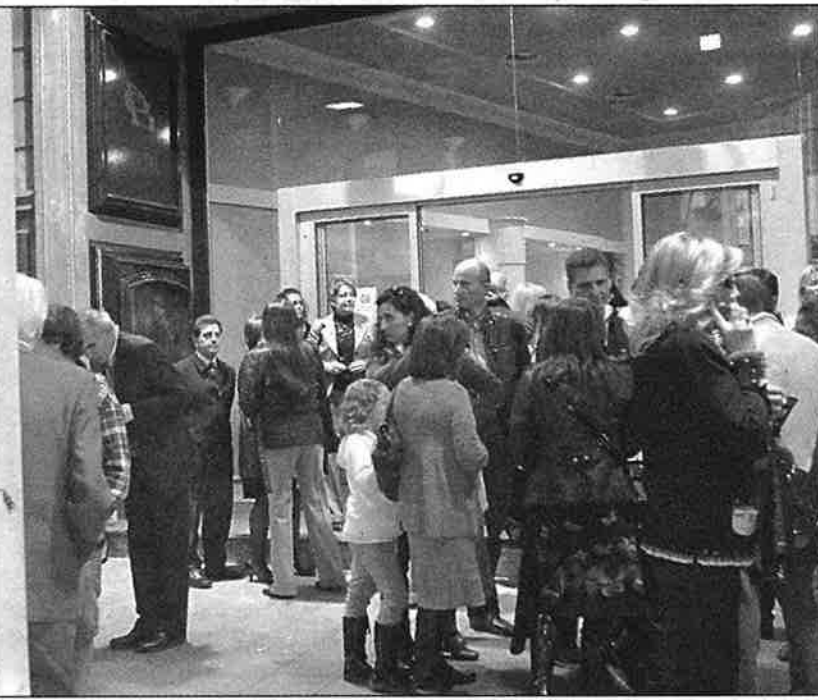


La societat lleidatana va participar activament en els actes d'homenatge a l'empresari Jordi Cortada Argilés

ria de l'arbre per si sol, devia pensar l'alcalde. De moment encara no ha caigut. Lleida té, a dia d'avui, un Teatre Municipal potent i dinàmic? Ho és la Llotja?

Aquests seixanta anys del Teatre Principal de Lleida ens porten, esclar, als seixanta anys de teatre i de vida lleidatana. Perquè tota ciutat amb sentit transcendent, acostuma a bastir el seu imaginari artístic i social a redós d'un teatre. I com més magnífic, millor. Si ens prenem la molèstia de donar un cop d'ull al món que ens envolta, SEMPRE hi ha un Teatre Principal que concentra l'atenció.

Què vol dir, sinó, principal? Si viatgem a Girona trobarem el Teatre Principal dins mateix l'Ajuntament de la vila. Si busquem Ebre enllà, ensopegarem amb el Teatre Prin-



SÍLVIA BÚTIA

cipal de Saragossa a tocar del Corso popular.

L'efemèride dels Seixanta Anys del Teatre Principal de Lleida, és ocasió excepcional, aquí i ara, per posar fil a l'agulla de la memòria històrica. És a dir, quan la memòria comença a esfilagarsar-se. Així el morrió evanescent, de l'ara hi ets, demà no hi ets, s'imposa fixar els fonaments d'una crònica teatral, històrica, ciutadana, periodística, que, a avui per avui, es perd en les boires d'una ciutat partida. I què vol dir partida?... Passejar pels voltants del Teatre Principal a partir de les vuit de la tarda, si més no. És una experiència catàrtica, que entronca amb el poema d'en Màrius Torres, "Sé una ciutat molt lluny d'aquí, dolça i secreta/on els anys d'alegria són breus com una nit...".

El Teatre Principal de Lleida és un venerable combatent en *stand by* que l'Ajuntament de Lleida mai no hauria d'haver oblidat. Així, el discurs sociopolític, en positiu, conclou que el Teatre Principal s'ha de reciclar per donar respostes concretes i modernes a la ciutadania, tot reviscolant un casc antic esmorteït. Mentrestant, segueix donant joc a una munió de fantasmes escènics, que em ve de gust imaginar que al senyor Jordi el posarien feliç.

El Teatre Principal és la joia de la corona teatral a la ciutat. ¿Un pèl com l'espectre de Hamlet, palpitant i vital, que malda per recuperar l'espendor d'altres èpoques glòries, dins d'una ciutat que no es pot permetre el luxe de desapropiar-lo? El Principal és història viva de Lleida.