

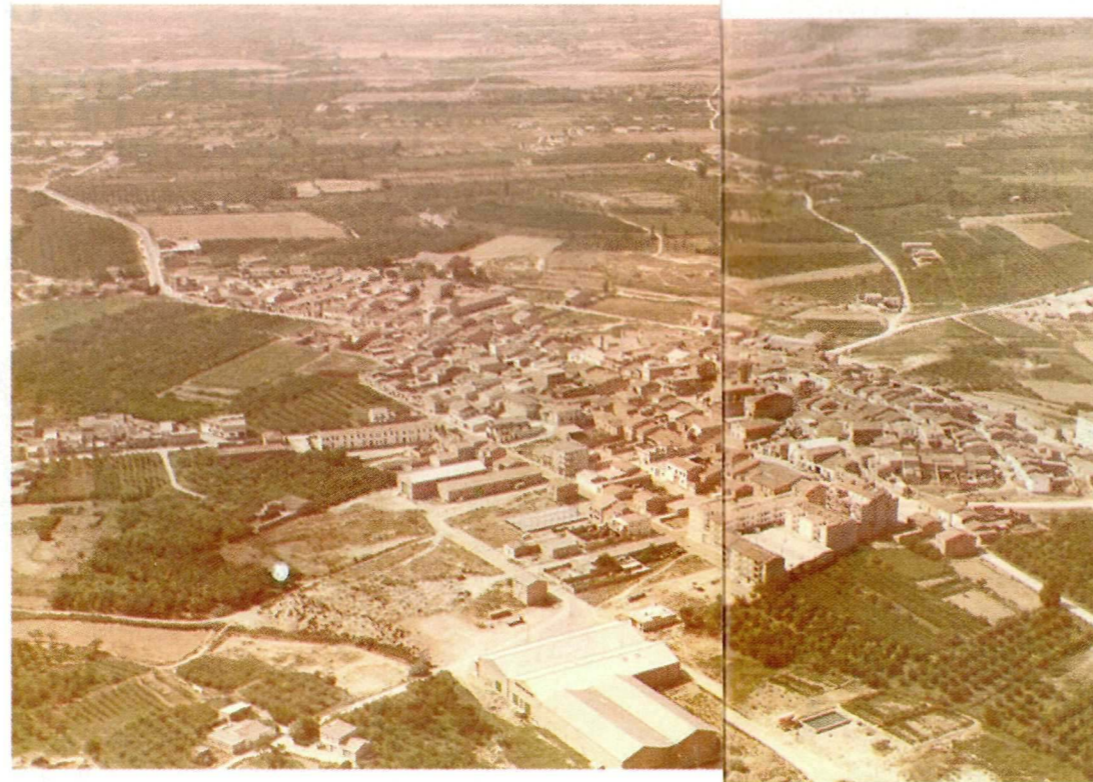
Un futur lligat a les autovies, l'aeroport, regadius i indústria

El Segrià ha evolucionat com cap altra comarca a la província de Lleida. Gràcies a la seua proximitat a la capital, molts pobles han viscut un boom residencial i demogràfic que només l'actual crisi ha aconseguit aturar. Ara, bona part de la comarca està pendent del que suposarà la construcció de les autovies a França i a Osca. I, sobretot, està expectant per l'entrada en funcionament de l'obra estrella: l'aeroport de Lleida-Alguaire.

María Molina

En els últims trenta anys els pobles del Segrià han passat de tindre una economia centrada en l'agricultura i la ramaderia a primar indústria i serveis, en especial, els municipis ubicats als eixos de la N-II, la N-230 i la N-240. En aquest aspecte, la proximitat de Lleida ciutat ha estat vital i ha propiciat un espectacular augment de població i el boom urbanístic que, especialment, s'ha deixat notar en pobles com Alcarràs, Alpicat o Torrefarrera. En aquesta última població, el cens electoral del 1979 era de 1.133 persones. Segons el seu alcalde, Alejandro Mir, l'actual pla urbanístic està dissenyat per a més de 4.000. A Alpicat, en els últims deu anys la població ha augmentat en més de 2.000 veïns i s'ha passat dels 4.000 als 6.200. El mateix ha succeït a Almacelles, que ha passat de 3.000 a prop de 7.000 veïns, mentre que Alcarràs ja supera els 8.000 habitants. Una altra ha estat la realitat dels pobles més pròxims a les Garrigues i el Baix Segre. Les comunicacions han dividit la comarca en una zona més pròspera al nord i una altra, menys desenvolupada, al sud amb pobles com Aspa, Alfés, Alcanó o Sarroca, que reclamen un equilibri territorial, tantes vegades promès per les administracions, tant d'un color polític com d'un altre.

Els pobles en què l'expansió demogràfica i industrial ha estat vertiginosa han hagut de fer un veritable esforç per dotar els seus municipis d'equipaments, és a dir, es-



AJUNTAMENT D'ALMACELLES



AJUNTAMENT D'ALMACELLES

A dalt, una vista aèria del centre històric d'Almacelles als anys 70 i, a baix, la mateixa perspectiva l'any 2002.



AJUNTAMENT D'ALPICAT

Vista aèria d'Alpicat a la dècada dels 70 i en l'actualitat. La imatge no inclou les nombroses urbanitzacions.

coles, llar d'infants, biblioteques, llocs de lleure i reunió, consultoris mèdics i geriàtrics, per mantenir la seua identitat pròpia, una tasca en què encara estan immersos. Josep Cabré, actual alcalde d'Alpicat, assegura que "del poble rústic del 1979 a l'actual hi ha un abisme", encara que l'expansió urbana ja va començar als seixanta. De fet, el creixement en aquest poble (s'han desenvolupat una desena de plans parcials) ha estat tan gran que la segregació de Gimènells i Pla de la Font, el 1991, per ser municipi independent, no va provocar cap trauma. Segons Cabré, "va ser el millor que va poder passar ja que Gimènells era autosuficient i a nosaltres només ens reportava més càrregues". Per Gerard Serra, alcalde d'Alcarràs (una població que, com altres del Baix Segre, a més del boom demogràfic ha hagut de resoldre l'allau de temporers per a la campanya de la fruita), l'actual crisi s'ha encarregant de posar fre a l'expansió urbanística i també de la població. "És l'hora de mantenir el que hi ha, de vetllar pel bon estat de les infraestructures que hem fet i construir les que ens falten", assenyala Serra, una actitud que comparteixen la majoria d'alcaldes dels pobles que han crescut molt.

Mocions de censura i crisis. L'aparició dels partits polítics va diluir l'esperit de concòrdia dels primers consistoris del 1979, la majoria de signe independent en què confluïen simpaties de tot tipus. Per alguns dels primers alcaldes, com és el cas de Josep Latorre (Seròs) o Felip Roure (Alpicat), la lluita partidista ha desvirtuat la política municipal "que s'ha convertit en una lluita de poder i no sempre governa el que guanya", van indicar. Ni l'un



ARXIU FRANCESC TEIXIDÓ.

La inauguració del Casal de Seròs, l'any 1986.