

El desplegament de la fibra òptica s'ha disparat l'últim any a Lleida, que ha passat de vuit municipis amb accés a aquesta tecnologia el 2016 a quaranta a l'iniciar el 2018. Per primer cop arriba a totes les capitals de comarca, tot i que els problemes de connexió a internet i de cobertura mòbil persisteixen encara en zones rurals i territoris de muntanya.

TELECOMUNICACIONS INTERNET I MÒBILS →

# La fibra òptica s'enlaira a la fi a Lleida i passa de 8 a 40 municipis en un any

Persisteixen problemes de connexió a internet i de cobertura mòbil en zones rurals

R. RAMÍREZ / M. CABELLO

LLEIDA | La fibra òptica s'ha enlairat a la fi a les comarques lleidatanes. Només Lleida ciutat i set municipis del pla hi tenien accés a mitjans del 2016, mentre que el 2018 comença amb un total de quaranta on ja està desplegada o es troba en procés d'instal·lació. Aquesta tecnologia, que permet una connexió a internet d'alta velocitat, ha començat a estendre's també al Pirineu i inclou per primera vegada totes les capitals lleidatanes. Així mateix, l'aparició de noves empreses en aquest sector ha afavorit que arribi a pobles com Maials i Seròs, allunyats dels principals nuclis de població i fora de la planificació de les principals companyies de telecomunicacions.

No obstant, la implantació de la fibra òptica en alguns dels municipis on ha arribat l'últim any és encara incompleta. A Vielha, s'estén per ara al 75% del nucli urbà i no assoleix els pobles agregats. En altres poblacions on s'ha instal·lat recentment, els usuaris assenyalen que la velocitat de connexió té alts i baixos, una cosa que afecta especialment serveis com la televisió a través d'internet. Això ha succeït en capitals com Mollerussa i Sort al cap de poc d'entrar en funcionament la fibra. D'altra banda, persisteixen encara àrees amb problemes de connexió a internet i de cobertura de telefonia mòbil, especialment en municipis rurals i en poblacions de muntanya.

La implantació d'un accés a internet ràpid i fiable mitjançant fibra òptica obre la porta a canvis en l'activitat econòmica i en els hàbits de les persones. A Maials, la companyia lleidatana Serosense Telecom, filial d'Eléctrica Serosense, la va instal·lar l'any passat. L'alcalde, David Masot, va explicar que alguns ramaders ja projecten sistemes de control i vigilància remots en granges del municipi que podran manejar des dels telèfons mòbils. Es tracta d'una tecnologia que ja s'aplica en diferents explotacions del pla de Lleida.

A l'extrem oposat, una connexió a internet deficient pot implicar un considerable desavantatge. És una cosa sobre la qual ha advertit la Federació d'Hostaleria de Lleida, a l'apuntar que la majoria de les queixes que reben hotels del Pallars Sobirà són sobre-

## TECNOLOGIES

### ADSL

Les seues prestacions decauen com més allunyat està l'usuari de l'estació de telefonia. A partir dels cinc quilòmetres són pràcticament nul·les, la qual cosa fa que zones apartades d'aquestes instal·lacions recorrin a altres alternatives per tenir connexió de banda ampla.

### Fibra òptica

Amb una velocitat i fiabilitat molt més elevades que qualsevol altra alternativa, el desplegament ha estat lent a les comarques de Lleida fins al 2017.

### Radiofreqüència (WiMax)

En llocs amb ADSL de baixes prestacions i sense fibra òptica, la connexió per ràdio es va convertir en l'alternativa majoritària. Nous operadors despleguen antenes davant de la previsió d'aturada d'iberbanda.

### Telefonia mòbil 4G

Després de l'absorció d'Iberbanda per Telefónica, aquesta última ha optat per donar de baixa els usuaris de WiMax i deixar de prestar aquest servei allà on ha desplegat la telefonia mòbil de quarta generació (4G).

### Internet via satèl·lit

Fiable i d'altres prestacions, requereix una antena parabòlica emissora i receptora. Les tarifes solen ser més costoses, però és l'única alternativa on no arriben altres tecnologies.

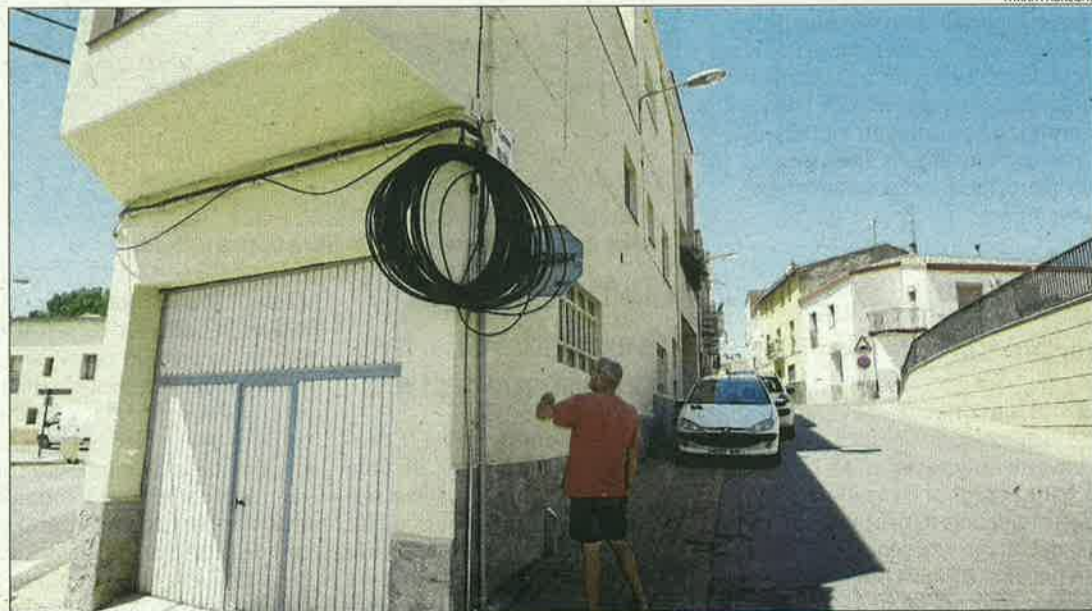
## El desplegament de la fibra òptica a Lleida

### Mitjans del 2016

Balaguer  
Fondarella  
Golmés  
Lleida  
Mollerussa  
Palau d'Anglesola (El)  
Tàrraga  
Vila-sana

### Instal·lats o en procés d'instal·lació el 2017

Alàs i Cerc  
Alcarràs  
Alcoletge  
Alguairer  
Almacelles  
Almenar  
Alpicat  
Bell-lloc  
Bellpuig  
Benavent de Segrià  
Cervera  
Corbins  
El Pont de Suert  
Juneda  
La Pobla de Segur  
Les Borges Blanques  
Maials  
Miralcamp  
Pons  
Ribera d'Ondara  
Rosselló  
Seròs  
Seu d'Urgell  
Solsona  
Sort  
Torre-serona  
Torrefarrera  
Torregrossa  
Tremp  
Vielha  
Vilagrassa  
Vilanova de Segrià



Imatge d'arxiu de fibra òptica a Vilanova de Segrià, on el consistori va parar les obres el 2016.

## 'Revolta' que acaba tocant la fibra a Vilanova de Segrià

Vilanova de Segrià ja té instal·lada la fibra òptica i operaris comencen a connectar-la en domicilis. L'interès per aquesta va quedar patent el 2016, quan l'alegria al veure cables a les façanes d'edificis es va tornar indignació al saber que la companyia no tenia intenció de dotar d'aquest servei el poble, només travessar-lo. El consorci va paraitzar un temps les obres i va exigir connexió per als veïns per reprendre-les. Al final ha arribat de la mà d'una altra operadora.