

Lleida i Alpicat pacten uns nous límits dels seus termes municipals

La variant nord marcarà la nova 'frontera', que també afecta a Torrefarrera, la qual permetrà fer una millor gestió urbanística

La comissió d'Urbanisme de la Paeria va acordar amb els ajuntaments d'Alpicat i Torrefarrera la modificació dels límits en els seus termes municipal.

Lleida
REDACCIÓ

Es tracta d'una operació adreçada a facilitar els tràmits urbanístics i poder dur a terme actuacions com la millora dels accessos a terrenys com el de Les Basses. L'acord signat amb els tres ajuntaments inicia formalment la tramitació de l'alteració dels límits municipals entre les localitats.

El regidor d'Urbanisme, Toni Postius, va explicar que "hi ha terrenys de Lleida que es troben en la zona propera a Alpicat i a l'inrevés" en referència a que amb la construcció de la variant nord i l'autovia va esdevenir una 'frontera urbanística' entre Lleida i Alpicat amb terrenys que van quedar dividits per aquesta via i que compliquen la gestió urbanística. Postius va afegir que "ara el que fem és endreçar-ho i és una operació important perquè el sector de les Basses és d'Alpicat".

L'operació suposarà que 32,12 hectàrees actualment del terme municipal d'Alpicat seran del de Lleida, 33,37 hectàrees del terme de Lleida passaran al d'Alpicat. També es bescanviaran 0,56 hectàrees del terme municipal de Torrefarrera i passaran a ser d'Alpicat i 11,79 hectàrees d'Alpicat

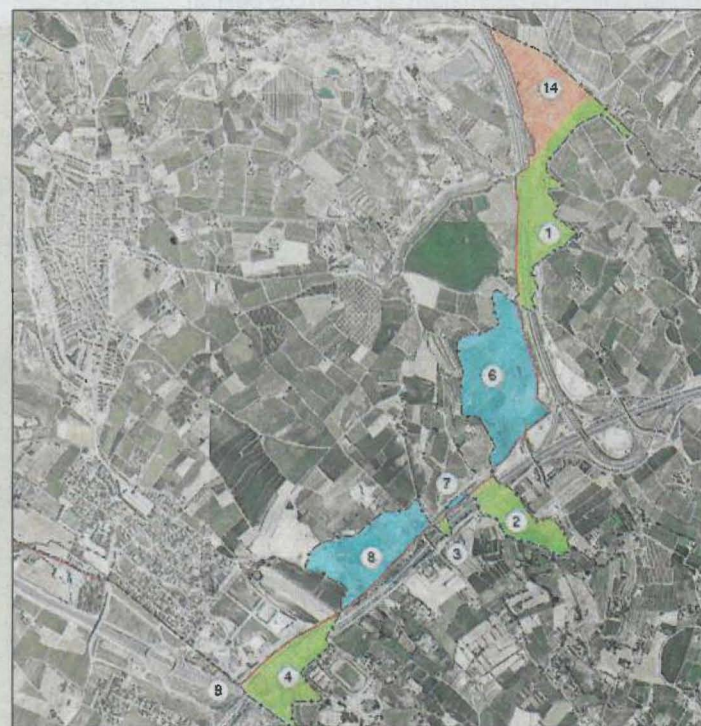


FOTO: Aj. de Lleida / Els terrenys en els quals es produeixen els canvis

Els tres municipis faran un intercanvi de territoris

Els territoris marcats en color verd al plànol fins ara formaven part del territori d'Alpicat i passaran a ser-ho de Lleida. Així mateix, les zones marcades amb blau que fins ara pertanyien al terme municipal de Llei-

que seran de Torrefarrera.

NOU POLÍGON INDUSTRIAL

La comissió d'Urbanisme va donar llum verda a la comissió

da, es convertiran en territori competència d'Alpicat. Pel que fa referència a les zones marcades amb color vermell i que fins ara formaven part d'Alpicat, passaran a ser del terme municipal de Torrefarrera.

d'ahir al nou polígon industrial de 36 hectàrees situat entre l'LL-11 i el polígon industrial del Camí dels Frares, SUR-35, un cop finalitzades les tramitacions urbanís-

tiques corresponents. La previsió és que les obres d'urbanització puguin començar abans de finalitzar aquest mateix any. Postius va destacar que es tracta d'una "bona notícia que ens permet donar la benvinguda a un polígon d'iniciativa privada, que ja té bastant avançada la seva comercialització i permetrà acollir noves empreses" i que permet comptar amb nou sòl d'ús industrial, una mancança històrica de la ciutat.

Postius va explicar que "urbanísticament està resolt tot l'expedient" i va indicar que es preveu que els treballs d'urbanització puguin començar abans de finals d'any i que "a partir de l'inici de les obres es podran tramitar les llicències per les naus industrials que es considerin, tant pel que fa referència a l'apartat de subzona de gran indústria com al que fa referència a activitats logístiques d'indústria mitjana".

NOUS HABITATGES AL CENTRE HISTÒRIC

En la reunió de la comissió es va informar també de l'aprovació provisional de l'agrupació finques en un sol àmbit d'actuació que permeti desenvolupar projectes unitaris amb dimensions suficients per desenvolupar tant habitatges com locals per a activitats econòmiques i aparcaments. El sostre total de l'àmbit és de 3.338,65 metres quadrats i s'hi podran construir 33 habitatges, aproximadament.

La FAVLL deixa 'reposar' l'estudi de mobilitat fins que passi la pandèmia

La Federació d'Associacions de Veïns de Lleida (FAVLL) va participar ahir en la Comissió Informativa de Polítiques de Gestió Urbanística i Mobilitat de l'Ajuntament de Lleida. Xavier Teixidó, secretari de la Comissió d'Urbanisme, Mobilitat i Habitatge de la FAVLL, va explicar que "hi ha temes que preocupen a tots els barris i en els quals considerem que s'ha de treballar com són la millora dels serveis de neteja o la eliminació de plagues de paneroles i rates". Teixidó també va expressar la intenció de realitzar un plànol lumínic de la ciutat per tal d'acotar on es troben els punts foscos i poder renovar l'enllumenat municipal. Així mateix, des de la FAVLL també van manifestar la seva inquietud a la Paeria sobre la claredat en el rebut del subministre d'aigua i les comissions que es cobraran als usuaris. D'altra banda, es va decidir deixar en repòs l'estudi de mobilitat sobre el servei d'autobús fins passada la pandèmia.