

La baixada a l'embarcament val, francament, la pena, malgrat el seu estat. Es veu que aviat començaran les obres de rehabilitació dels xalets per tal d'oferir pensió als nombrosos pescadors que allí es congreguen. Abans d'arribar a l'embarcament, podem agafar el camí vora l'Ebre que enllaça amb el camí que duu fins a Mequinensa- per visitar la platja d'Almatret (on antigament es banyaven).

A Almatret també trobareu un pou amb safareigs de pedra, la construcció dels quals s'atribueix als sarraïns, una antiga presó que ostenta l'escut dels Moncada al damunt de la porta i la casa que aquesta important família tenia a la vila.

L'arribada als miradors no presenta cap complicació, però us recomanem preparar una mica la vostra sortida amb la documentació que us ofereix la

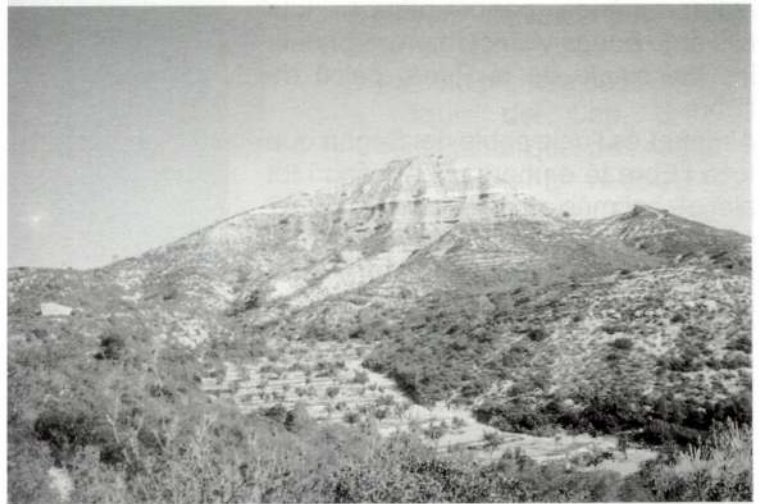
Mirador del cingle de la pena.

Biblioteca Sant Bartomeu a través del seu Punt d'Informació Juvenil, secció Viatgeteca: posem al vostre abast mapes, guies, fulletons, etc.

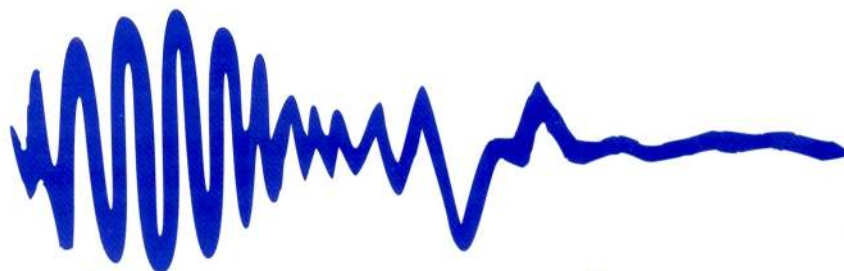
Per un altre costat, si voleu pujar a Montmaneu heu d'agafar el desviament que trobareu entre Seròs i Maials indicat com a Minera del Bajo Segre; podreu fer en cotxe uns quatre quilòmetres i la resta a peu (mitja hora caminant). Si ensopegueu un bon dia, gaudireu d'una panoràmica de tot el pla.

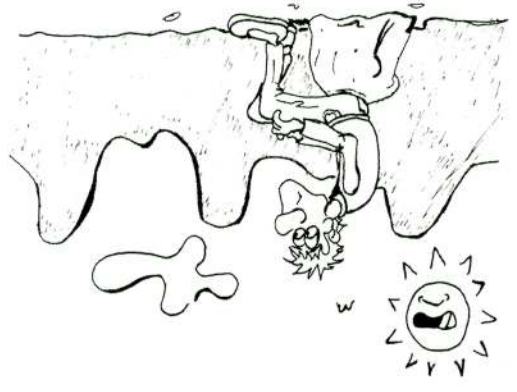
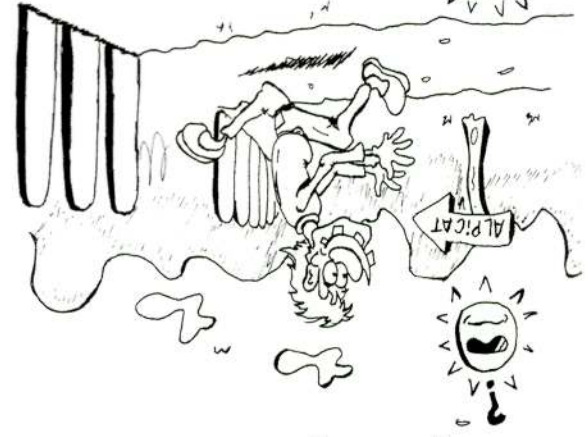
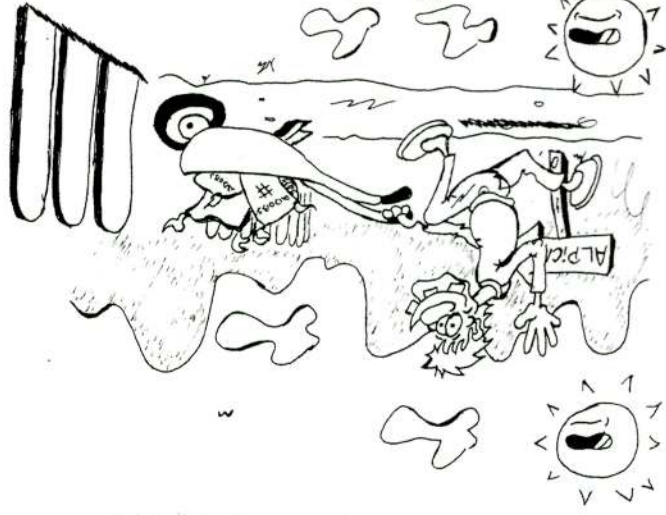
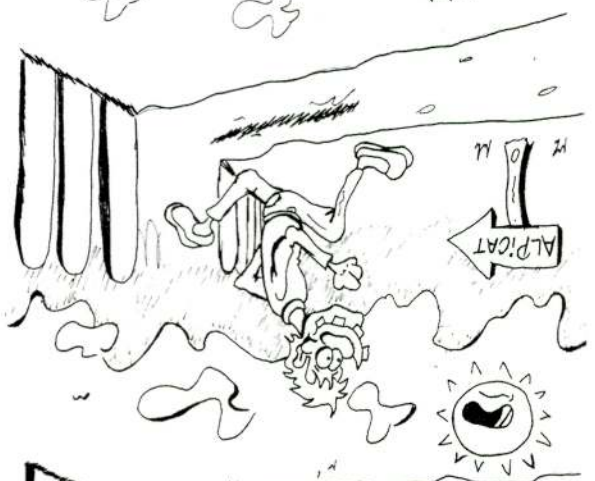
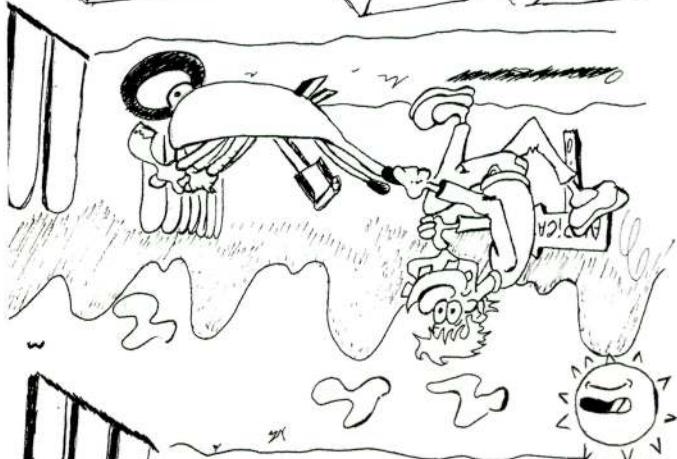
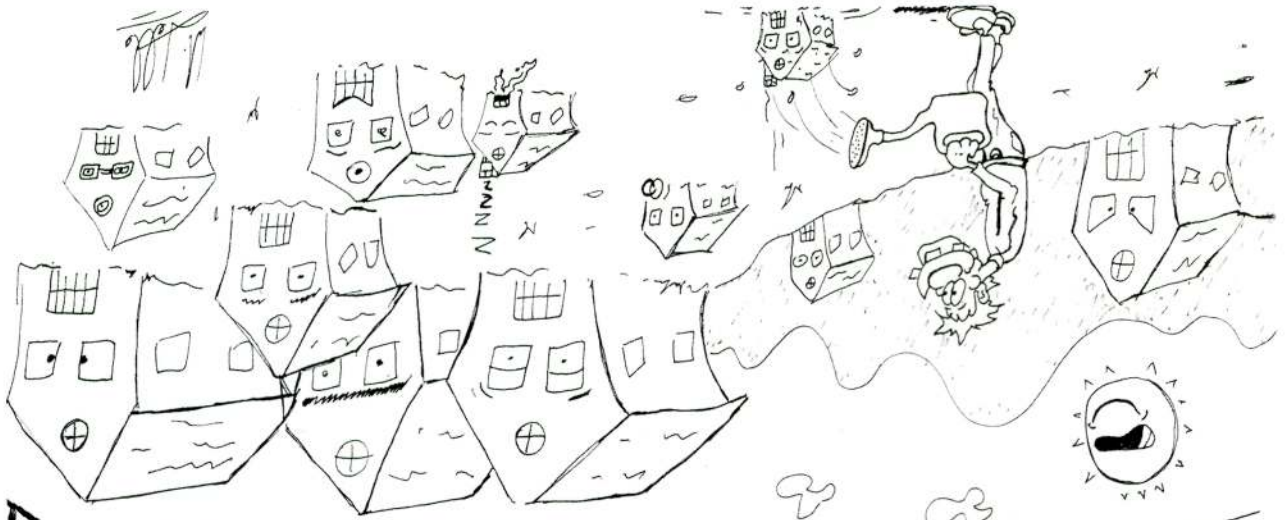
I ja no ens resta més que acomiadar-nos esperant que les nostres explicacions us siguin d'utilitat el dia que decidiu recórrer els indrets de què hem estat parlant al llarg d'aquestes línies. Us desitgem una plaent excursió i fins a la propera!

Neli i M. Carmen



Montmaneu





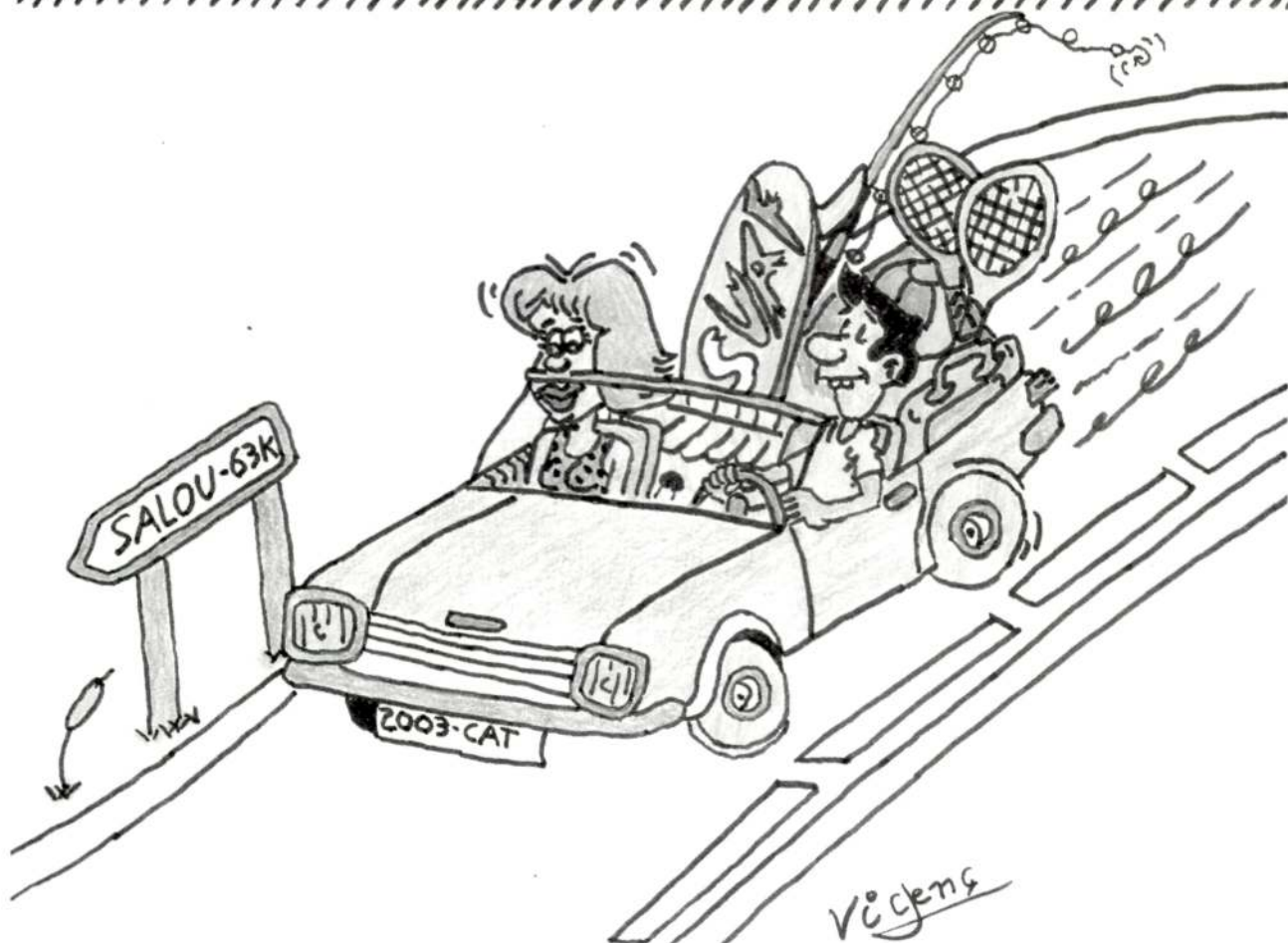


Humor per Vicenç

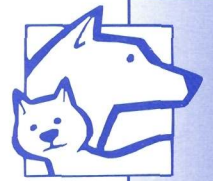
Per a alguns... Setmana Santa



PARÒDIES QUOTIDIANES



Per què castrar el gat?



De ben segur que a molts de vosaltres us pot sorprendre el títol de l'article. De fet, la majoria dels gats mascles són castrats per modificar la conducta normal que té un gat en estat salvatge, però que resulta inconvenient per a la convivència a casa.

La castració consisteix en l'extracció quirúrgica dels testicles. Es recomana realitzar-la en arribar a la pubertat, entre els sis i els nou mesos.

Causes i conseqüències de la castració:

- **SEXUAL:** el reclam de la femella en època de zel és el miol agut i nocturn que tant per a propietaris com veïns pot resultar molt molest. Un gat castrat és estèril, per la qual cosa el desig de muntament és gairebé nul o, si persisteix, és improductiu.

- **FUGIDES:** la recerca de la femella provoca les escapades del gat que la majoria de vegades provoquen la desaparició de l'animal o algun accident de trànsit amb lesions greus per al propi animal. Un gat castrat no sol fugir de la seva llar.

- **BARALLES:** la defensa del territori i la femella són la causa de les espectaculars baralles de gats que acaben amb lesions per esgarrapades i mossegades infectades que requereixen tractament. Existeix també en aquestes baralles el risc de malalties de transmissió sexual com la leucèmia felina i la immunodeficiència felina, malalties de pronòstic molt greu.

- **MARCATGE TERRITORIAL:** les pulveritzacions d'orina dins de la llar amb un desagradable i concentrat olor és una de les queixes més freqüents per part dels propietaris de gats en zel. La castració evita o disminueix notablement aquestes miccions.

- **RELACIÓ AMB ELS PROPIETARIS:** els gats mascles poden ser excel·lents mascotes, però quan detecta la presència d'una gata en zel o algun altre mascle, el propietari deixa de ser la seva principal prioritat. Amb la castració els gats es tornen més dòcils i sociables.

Així, doncs, els veterinaris recomanem la castració dels gats per optimitzar la seva salut i millorar la relació amb els propietaris.

Per finalitzar, voldria afegir que amb la castració, tant de mascles com de femelles, ajudem a controlar la població de gats abandonats dels nostres carrers i millorem així la salut pública.

Josep Farreres i Escuer
Veterinari





Visió i lents de contacte

Les lents de contacte són una opció molt vàlida per a les persones que necessiten una correcció òptica.

Per cada anomalia visual hi ha una lent de contacte apropiada. Avui en dia, el 95% dels casos es poden solucionar amb una lent de contacte, sempre que no hi hagi altres problemes:

- La persona ha de tenir bona qualitat i quantitat de llàgrima, ja que la lent sempre ha d'estar envoltada de llàgrima; no pot tocar directament la còrnia perquè seria quan molestaria. Per aquest motiu també és important un parpelleig correcte. Molts cops, inconscientment, parpellegem sense tancar totalment l'ull, és quan una part de la lent s'asseca i molesta.

- S'ha de seguir una higiene adequada: netejar-se les mans el moment abans de posar i treure la lent, així com seguir les pautes de neteja recomanades per l'optometrista.

- No portar les lents més hores de les recomanades.

- Tenir cura quan hi ha excés de fum; per exemple, en un bar podrien molestar.

- No abusar de l'ordinador o descansar cada 1/2 hora, ja que, inconscientment, no parpellegem tant i podrien molestar.

- Hi ha certs medicaments que poden alterar la pel·lícula lacrimal i en conseqüència la comoditat de les lents de contacte.

- Vigilar amb les al·lèrgies. Per exemple, no portar-les mai amb conjuntivitis o qualsevol alteració en els ulls.

Els diferents tipus de lents de contacte (LC) són :

- LC permeables al gas. Corregeixen tot tipus d'ametropies: miopia, hipermetropia, astigmatisme.

Són molt saludables per als ulls ja que com que no cobreixen tota la còrnia (tenen un diàmetre menor que l'iris) deixen passar més oxigen. Encara que els pacients són més reticents a causa del fet que a què al principi es noten més i l'adaptació és més llarga, però al cap dels anys són uns pacients molt satisfets.

- LC toves. També corregeixen tot tipus d'ametropies.

I dins d'aquestes poden ser anuals o d'un sol ús. Les segones són mensuals (es porten un mes), setmanals (són de setmana) i diàries (cada dia es canvien per una de nova).

- LC toves multifocals. Per als pacients que necessiten correcció de lluny i en visió propera, per poder descansar de les ulleres.

Hi ha lents de contacte concretes amb les quals podem dormir amb elles. Hi estan preparades les LC permeables al gas, les LC toves anuals i les rebutjables, que són les que s'acostumen a adaptar més. Encara que per a la gent gran o amb poca mobilitat en les mans s'adapten les LC anuals per poder dur-les 1 setmana seguida.

I, per últim, de la mateixa manera que ens canviem el color dels cabells, ens maquilem o ens posem un tipus de roba per sentir-nos millor, ens podem canviar el color dels ulls amb les **LC cosmètiques (lents de color)**. En aquest tipus de lents s'ha evolucionat molt a l'hora d'aconseguir més colors i més semblants a l'ull humà, així com que no hi hagi problemes a l'hora de la adaptació, perquè sigui igual que una lent transparent.

Tenint en compte que aquestes lents de color també requereixen una adaptació per part del professional, no es poden agafar i col·locar sense cap mesura, com últimament s'està veient. Sobretot els nois i les noies

