

La catedral. Començada a meitat del S. XII sobre l'antiga església fundada pel sant. Barreja de romànic i gòtic, té la particularitat que el seu campanar barroc del segle XVIII és a l'altra banda de carrer. En el seu interior destaca, entre altres interessants obres i espais: el retaule major, obra de Damià Forment; el sepulcre del sant amb un mausoleu d'alabastre en un templet renaixentista i, davant seu, una gàbia amb el gall i la gallina, vius, en representació del miracle més famós de tot el Camí. Al seu peu disposeu de tota l'explicació d'aquest.

L'antic hospital de pelegrins. També anomenat hospital del sant, és patrimoni nacional i per tant, són visitables les peces més comunes. Salons regis i vestíbul amb arcades gòtiques i cassetonats de fusta.

Ajuntament – Plaça Major. Preneu el carreronet que surt a la dreta de la catedral. Aproveu per veure les absidioles de la catedral amb fantàstics permòdols sota la teulada. Una autèntica Bíblia de pedra pel que fa als pecats capitals.

A l'esquena de la catedral, doncs, trobareu l'antiga plaça del Mercat transformada avui en una senyorial plaça i l'Ajuntament que mostra una reconeguda, per popular, façana del segle XVII coronada per l'estàtua de la deesa Fama.

El carrer Major. Divideix el barri antic en dos. Eix vertebrador del Camí, sempre amb pelegrins, posseeix l'estructura clàssica medieval. Comença i acaba en porta de muralles i fa de bon passejar el diumenge al matí quan encara no comença a estar concorregut i pots adonar-te que encara conserva el seu aspecte antic.

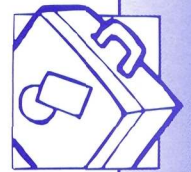
En el núm. 42 trobareu la casa-alberg de la Confraria del Sant. També se la coneix com la Casa del Sant. Demaneu per visitar-la i fer-vos-en una idea del que és un allotjament d'aquestes característiques. Al davant una plaça porxada del segle XIX.

En el núm. 31 el Monestir del Cister del 1600, on les monges restauren i enquadernen llibres i documents, elaboren uns dolços anomenats *borrachuelos* i atenen un petit alberg de pelegrins.

Tot i que passat Nàjera trobarem una botiga assortida de productes de La Rioja, en el núm. 44, Vinateria Luis (vins i conserves) i en el 66, Vinos Castro (selecció de vins de la zona).

Parlant de muralles, la ciutat conserva diversos panys i torres de muralla, però no tenen res de particular, fins i tot estan mal conservades. No cal.

Des de Santo Domingo, per la N-120, farem cap a Nàjera. 19 km per comprovar que el Camí està en ebullició i que per la nostra dreta anem trobant en sentit contrari, ara més a prop, ara més lluny de la carretera, un bon grapat de caminants que pelegrinen.

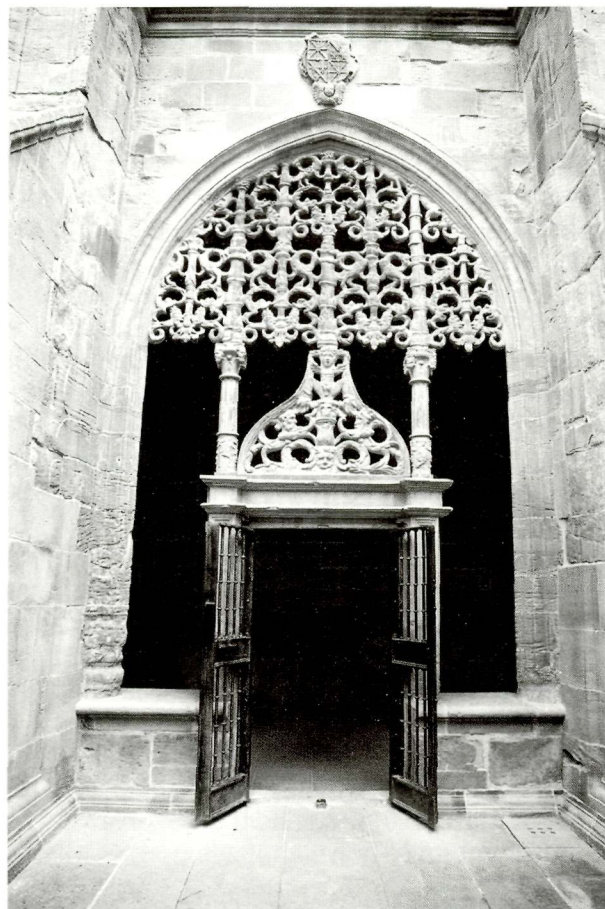


## Nàjera

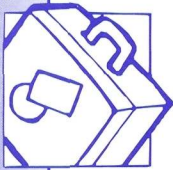
Antiga cort dels reis de Navarra, bressol de reis de Navarra, Castella i Aragó, centre neuràlgic en èpoques de Reconquesta i impulsora de la *Ruta Jacobea*, està situada vora el riu Najerilla i a l'abric de turons vermellosos.

Millor si podeu aparcar abans de creuar el pont del riu, ja que la zona més interessant per visitar és el primer que es troba venint des de Santo Domingo.

Seguint l'antic carrer Major, que comença al costat del pont de pedra, fins al final, arribareu a la pl. d'Espanya i a la contigua de Navarra, on destaca una construcció que sembla més defensiva que monacal. Es tracta del Monestir de Santa Maria la Real, segle XI, on la història medieval es presenta en forma de mausoleus, claustre, capelles, panteons, sepulcres..., nobles i cavallers, reis i reines de Navarra...



Monestir de Santa Maria la Real



Encara queda un extens patrimoni tot i les habituals destrosses i saquejos dels francesos en la Guerra de la Independència i la mala utilització del recinte en temps de misèria i incultura. L'any 1889 va ser declarat monument històric. No us perdeu tampoc el

retaule Major, el cor i la cova de la llegenda de la verge.

Horari de visita diumenge: de 10 a 12.30 h. Tot i que us donaran un fulletó-guia, si podeu espereu o incorporeu-vos a la visita guiada.

El matí s'acaba i encara queda una mica fins arribar a dinar a Logroño (29 km) i tornar cap a casa. No es mala idea entrar a qualsevol dels petits bars del carrer major i prendre, per exemple i per allò de matar el cuc, una canya amb una tapa. Us trobareu tapes molt variades i també consistents –en volum– que formen part de l'hàbit gastronòmic d'aquesta zona.

Repreneu la N-120 en direcció a Logroño. A 3 km aproximadament, a l'altura d'Aleson, trobareu un comerç habitual en molts llocs de Navarra i La Rioja: una botiga on venen vi, conserves, embotits..., una bona varietat de productes riojans. Ja estem tornant cap a casa i si voleu aprofitar per endur-vos un record alimentari és un bon lloc car els preus són assequibles. Està al costat de la gasolinera, al marge esquerre de la carretera i s'anomena: De Rioja.

### Logroño

Si (tot i que és diumenge i ahir va ser un dia dur), us heu llevat aviat, podeu arribar a Logroño cap a les dues de la tarda.

Per entrar a la ciutat preneu l'A-12 que us porta fins a l'Av. de Burgos i, sempre recte, fins al carrer Marqués de Murrieta i la pl. de l'Alferes Provisional on hi ha dos aparcaments públics. El de l'esquerra molt més gran que el de la dreta. Els de l'Ajuntament de Logroño us enviaran un plànol si el demaneu al telèfon 900 710 010.

És un bon lloc per entrar i sortir de la ciutat si no t'hi vols estar gaire temps: dinar, una visita i carretera, per exemple. Per aquest motiu el restaurant per dinar és molt a prop d'aquí: 5 minuts.

Un restaurant típic, molt conegut: El Rincón del Vino. Carrer del Marqués San Nicolás, 136. Tel. 941 354 375. Imprescindible reservar taula. Plats abundants i ben cuinats.

Al costat de l'aparcament petit i dels jardins veureu un bocí de l'antiga muralla i la porta de

Revellín de la ciutat. Passeu la muralla i la primera a l'esquerra ja és el carrer del restaurant. Carrer, per cert, del Camí de Sant Jaume.

Passareu per davant del Parlament de la Comunitat, antic convent de la Mercè, que no té res de l'altre món.

En acabar, si encara us queda un quart d'hora, us recomano que feu cap a la plaça del Joc de l'Oca.

A uns 300 metres de la sortida del restaurant, carrer avall, trobareu a l'esquerra el carrer Santiago que us portarà a l'església homònima on una gegantina estàtua del Matamoros fa honor al seu nom.



*Santiago Matamoros*

A la dreta trobareu al terra un immens joc de l'oca. Representatiu del Camí de Sant Jaume, s'apleguen càstigs i salvacions entre les gastades rajoles de la plaça.

Però en realitat, és això simplement? Segons autors, és una representació esotèrica promoguda per algun iniciat en l'estudi i domini del simbolisme templer, i la seva relació amb el Camí.

De fet, es diu que el joc de l'oca tal com el coneixem és una evolució simplista del joc en espiral que jugaven els templers. També, de fet, al Camí de Sant Jaume trobem llocs com El Ganso, Nanclares de Oca, Villanueva de la Oca, Rio Oca, San Esteban de Oca, Montes de Oca, etc., considerats emplaçaments templers.

Sigui com sigui, la realitat és que us queden 322 km fins a casa. Que tingueu un bon viatge!

**Ramon Aguilà**