

OPINIÓ PARLEN ELS SECTORS



TOMÀS CUSINÉ

VITIVINICULTOR AL VILOSELL
I A LA POBLA DE CÉRVOLES

L'aigua, un bé comú imprescindible

Lleida gaudeix d'un dels béns més preuats i necessaris per a la Humanitat: gaudeix de l'aigua d'una conca, la del riu Segre que, ben gestionada, pot regar totes les comarques de Lleida a més de garantir el consum d'aigua de boca de la gran capital.

El Segre aporta aigua als canals d'Aragó i Catalunya, Pinyana, Urgell, Auxiliar d'Urgell, Balaguer, Seròs i, més recentment, al canal Segarra-Garrigues, un canal que dona vida a nous terrenys i amb moltes possibilitats de futur construït, però, sense cap mena de respecte envers l'entorn i dissenyat per a regar, també, conreus de panís i alfals amb desproporcionades quantitats d'aigua per hectàrea.

Tots -i com és de llei- reguen aigua avall per natura, però ja fa temps que les bombes aporten aigua amunt nodrint pobles i terres a més alçada. Actualment, els costos energètics d'aquesta remuntada poden ser nuls gràcies a l'energia solar, exceptuant una amortització ràpida de la inversió.

El fet que molts pagesos no volen o no poden assolir els alts costos que representa adjuntar-se al reg del canal Segarra-Garrigues, deixa oberta la porta a canviar la mentalitat dels qui el gestiona per a plantejar-se la instal·lació de tubs cap a terres més altes que ho demanin. Crec que els famosos fons europeus anomenats Next Generation hi podrien fer quelcom per a dur a terme aquestes inversions i afavorir l'arrelament de la gent al territori.

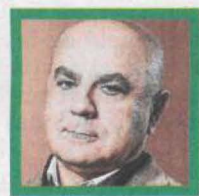
Amb l'arribada de l'aigua, els pobles es transformen i obren els ulls a noves iniciatives. Per tant, una petita dotació d'aigua permet pensar a invertir, en la regularitat de la producció; en definitiva, en l'obtenció de quelcom de la terra que permet viure al poble amb dignitat. L'ametller, el pistatxer, l'olive-

ra, la vinya, l'alzina trufera, el cirerer, la prunera i el noguer donen fruites que per assolir qualitat només necessiten una quarta part d'aigua que el panís. Es tracta de productes que ben treballats i ben comercialitzats aporten distinció, qualitat, marca, prestigi, gastronomia, turisme i fan poble, orgull i país.

Una qüestió és ben clara; si aquests pobles disposen d'aigua de reg es pot veure esperança en el seu futur agrari i, per tant, com a comunitat. Per contra, sense aigua no hi ha res a fer més que cercar-la i suplicar-la desesperadament.

L'aigua és vida i pot dotar-la en aquells nuclis de població deprimits i amb risc de despoblament atorgant tot el valor del producte artesà de proximitat, diferenciat i amb valor afegit. El bé comú que és l'aigua aporta la cura del seu fruit i l'estima per la terra que rega.

Pot ser que d'aquí a no sé quants anys les aigües inundin la costa, que prendre el sol sigui més perjudicial que ara i que es vagi terra endins a establir-se gaudint dels petits pobles que tornaran a renèixer.



JOAN CARLES MASSOT

PRESIDENT NACIONAL DE JARC

Un any 'de pel·lícula' a Ponent

Si fan una nova pel·lícula basada en el sector agrari a Lleida aquest any, els guionistes hauran d'eliminar alguns episodis, per treure una mica de drama. A la gelada d'abril, que va afectar la fruita dolça i la fruita seca, sobretot, s'han sumat les tempestes de pedra de l'estiu que ha representat una reducció molt considerable de la collita, i en conseqüència dels contractes de treball. Des de JARC, vam pressionar perquè es concedissin els ajuts tan necessaris per poder mantenir les explotacions, i continuem treballant perquè Agroseguro millori les condicions de l'assegurança per fred per adaptar-la a la nova realitat climàtica.

Les altes temperatures reduiran la producció de fruita



La meteorologia ha tornat a jugar en contra del sector.

d'olivera d'una manera esfeïdora, com ja ha succeït amb el raïm. També ha afectat els ramaders, la producció d'ous de gallina de corral, per exemple, s'ha reduït un 30%. Igual que la resta de ramaders, han hagut de fer front a una pujada de despesa per mantenir el benestar dels animals, que se suma a l'augment del preu de l'energia i les matèries primeres ja a uns nivells insostenibles.

Els cereals han patit per tot això, i amb més intensitat encara que altres, per la plaga de conills. Fa anys que fem propostes per esmorteir aquest problema que arrasa els cultius, però cal que el DACC passi a l'acció d'una manera contundent.

El conflicte bèl·lic ha marcat un any nefast per agricultors i ramaders arreu amb un augment desorbitat dels costos de producció. Com a mostra, en un any els preus dels fertilitzants s'han incrementat un 68%, i no més important-los des d'altres països no en tindrem suficient. No hem d'oblidar que aquest factor repercuteix directament en la capacitat productiva del sector primari. Des de JARC, fa temps que demanem que s'afavoreixi la fertilització orgànica, per trencar aquesta dependència, millorar la gestió de dejeccions i aprofitar un subproducte de proximitat, que alhora redueix la petjada de carboni.

És evident, per altra banda, que la crisi energètica i la inflació no ens han afectat només als professionals del camp, i molta gent està passant dificultats. En aquest context, entenem la proposta de Yolanda Díaz de posar un topall a certs aliments bàsics

per ajudar les famílies. La realitat, però, és més complexa.

Fa uns dies, es va publicar l'Ipod d'agost, el diferencial del preu entre el camp i la taula. Alguns aliments frescos tenen un diferencial d'un 500%, i com a mitjana estem parlant d'un 283%. Un pacte de limitar preus portaria a la distribució a repercutir-lo a les altres baules de la cadena, amb la qual cosa acabarien pagant-ho els paguesos. La ministra haurà de pensar molt bé com aplicar-ho per no haver de lamentar després que no trobem aliments de proximitat a les prestatgeries, perquè els nostres productors han hagut de plegar.



CRISTINA RODRÍGUEZ I VILA

SECRETÀRIA GENERAL DE CCOO DE LES TERRES DE LLEIDA

Continuar avançant en el sector agroalimentari

Lleida concentra el 53% de la producció agrícola i el 47% de la producció ramadera de Catalunya. Per tant, en el sector agroalimentari, Lleida és un referent tant per la producció

com per la transformació i la comercialització.

Tot i així, tenim reptes que s'han d'afrontar per fer viable socialment, econòmicament i ambientalment la producció agrícola, ramadera i forestal del nostre territori. La digitalització, la sostenibilitat de la producció i no malbaratar els aliments són claus per contribuir a la transformació del sector.

La creació d'ocupació de qualitat en aquest sector ha de ser un objectiu prioritari si volem aconseguir que Lleida en sigui capdavantera. Llocs de treball que requereixen personal qualificat han de fer que totes les administracions i institucions del nostre territori s'alineïn i avancin per poder oferir una formació específica i adaptada a les necessitats que tenen les empreses d'aquest sector al nostre territori per poder desenvolupar els seus plans estratègics. Adaptar els professionals als canvis de producció i de gestió a través de la formació contínua, potenciar i readaptar els cicles formatius i fer una aposta ferma per l'FP dual, tot farà que sigui més fàcil cobrir els perfils professionals que a hores d'ara no es poden ocupar per falta de persones qualificades.

El 40% de les persones que treballen en el sector agroalimentari són dones que cobren de mitjana un 23,19% menys que els homes, i el 60% dels contractes de les quals són majoritàriament parcials involuntaris. Així doncs, la desigualtat de gènere, en aquest sector, hi és palesa. El talent femení en el nostre territori està desaproveït i cal avançar en la incorporació de les dones al sector agroalimentari. Les feines tradicionalment ocupades per homes han creat una tendència que impedeix a les dones ocupar aquests espais i llocs de treball on l'home sempre ha estat.

Emplacem les empreses a tenir plans d'igualtat. Identificar el motiu pel qual existeix aquesta bretxa salarial i aquestes desigualtats entre homes i dones en el si de l'empresa ens permetrà posar les mesures i les eines necessàries per fer un canvi real i posar fi a les desigualtats de gènere.

La Fira de Sant Miquel de Lleida sempre és una bona oportunitat per visualitzar que les terres Lleida són pioneres en el sector agroalimentari. I ho són i ho seran encara més si aconseguim ser exemplars com a territori treballant tots plegats per afrontar i posar solució a tots els reptes de futur.

Bona Fira de Sant Miquel!



- * Subministrament i muntatge de tot tipus de panells aïllants per la indústria agroalimentària (Cambres frigorífiques, sales de manipulació, assecadors, etc...)
- * Subministrament i muntatge de portes frigorífiques, seccionals, ràpides, etc..., incloent molts de càrrega
- * Rehabilitació de façanes amb panells

- * Atmosfera controlada i dinàmica
- * Estanquitat
- * Reparació industrial
- * Projecte de poliuretà



Pol. Ind. La Raconada, s/n - 25123 Torrefarrera - Tels.: 973 228 848 - 973 087 838 - comercial@capifrigo.com

MATERIALS PER A LA CONSTRUCCIÓ J.PIÑOL SL

TOT PER LA REFORMA

RAJOLS PLATS DE DUTXA
MOBLES DE BANY GRIFERIA
MAMPARÉS SANITARIS
ACCESSORIS DE BANY
PARQUET PLADUR

P

E-mail: info@materialespinjol.com
Tel/Fax: 973 200 132
www.materialespinjol.com