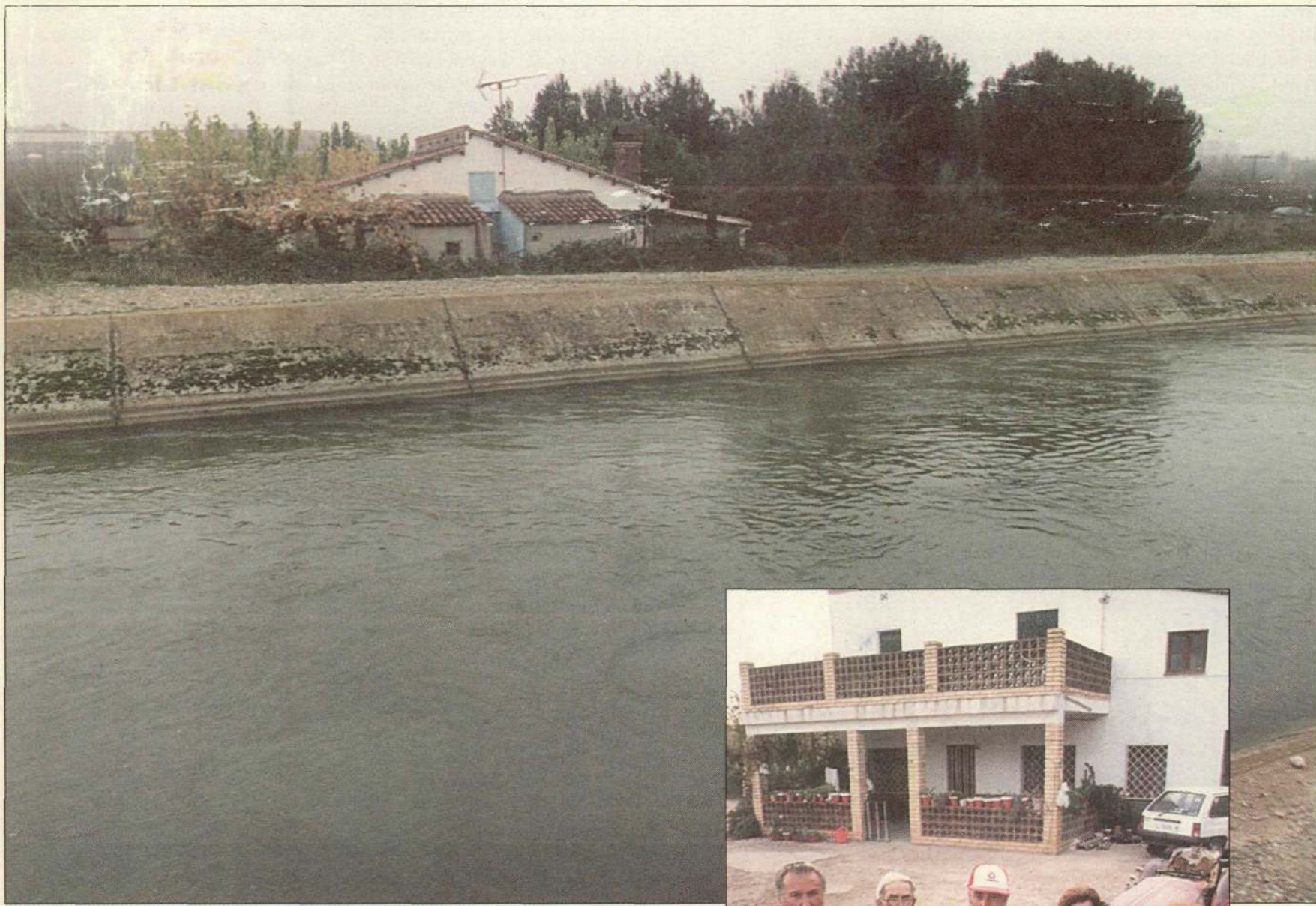


“Tu rai que et donaran força calés per la terra!”. Aquesta va ser la primera reacció dels amics i veïns dels possibles propietaris afectats quan van començar a córrer els rumors que una carretera envairia l’horta de Lleida. La futura variant de la capital del Segrià, que ja és a punt de posar-se en marxa, ha donat però més preocupacions que alegries als pagesos que han perdut els seus bancals i, alguns, fins i tot la seva casa.

JUANJO BALLABRIGA TEXT □ LLEONARD DELSHAMS / SEGRE FOTOS

# El preu d’una autovia

## La variant és a punt d’envair l’horta de Lleida



**E**l cinturó viari que envoltarà la capital del Segrià permetrà alleugerir enormement el volum de trànsit dins la capital, amb la millora de qualitat de vida que això suposa. Tothom somia que arribi el dia que la variant de Lleida deixi de ser un projecte i es converteixi en

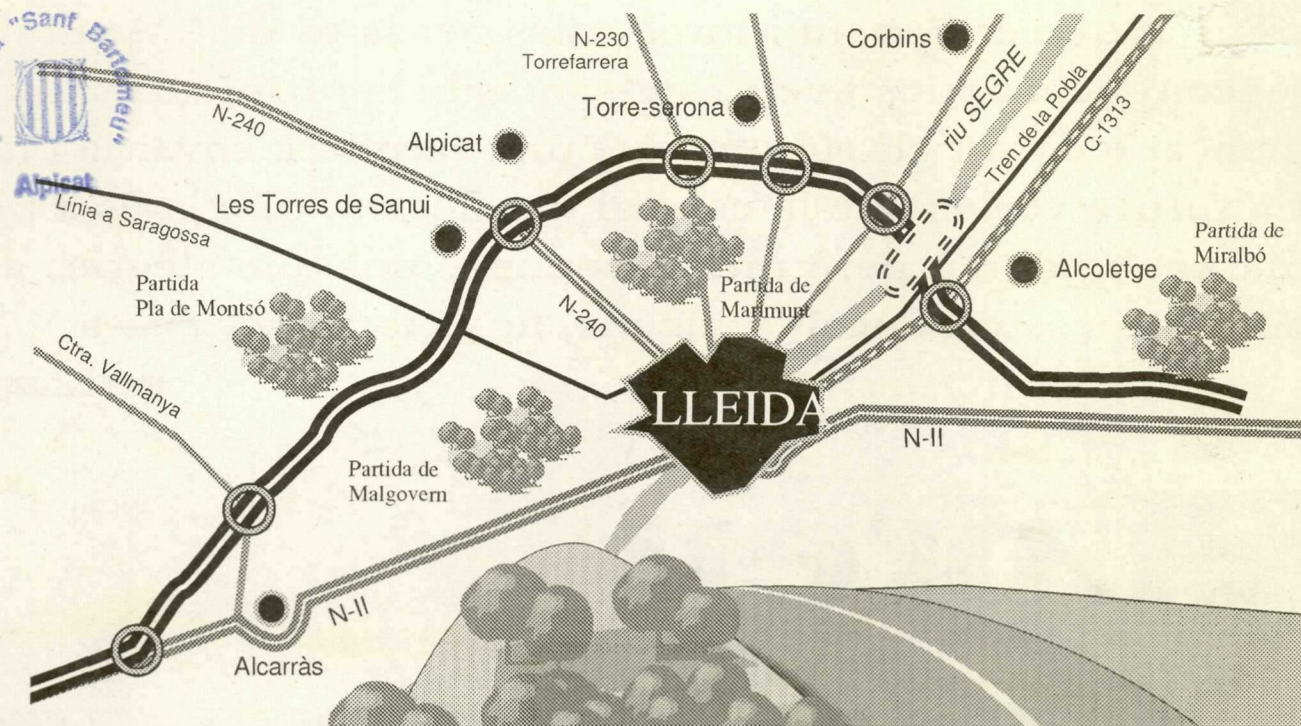
realitat. Tothom? La veritat és que mai plou a gust de tots i un bon grapat de pagesos i propietaris de terres de l’horta lleidatana veuran desaparèixer un tros de la seva vida. Fins i tot, alguna família veurà com les màquines s’emporten la seva casa. Tots creuen que allò que es perd no s’arregla amb indemnitzacions. >>>

Després d'uns quants anys de tràmits i discussions polítiques tot allò que només era un projecte comença a posar-se en pràctica. Les primeres estacques ja marquen alguns dels terrenys objecte d'expropiació per on passarà la variant. Justament, si el procediment d'indemnitzacions no pateix retards, les obres podrien començar el proper mes de gener, però amb els ajornaments que hi ha hagut al llarg de tot el projecte, els mateixos portaveus del sindicat agrari Unió de Pagesos —representant de la majoria dels afectats per les expropiacions— estan convençuts que fins passada la propera temporada de regs, a l'octubre, no es començaran les obres. Els propietaris ja s'ho veuen venir. Un jove pagès d'Alcoletge explica que "fins ara procuràvem modernitzar el que podíem l'explotació agrària i posar-nos al dia". El noi, amb cara de resignació, pensa que "ara ens haurem de posar sota el llit!".

La família Bonjorn no s'ho creia. La primera veu que van sentir va sorgir de l'aleshores alcalde d'Alcoletge. "Ens va comentar que per aquí hi passaria una carretera, però no en vam fer gaire cas", recorda l'Amadeu Bonjorn. El pas del temps, malgrat els canvis de trajecte —"la carretera ha variat tant de lloc que tan aviat ens ha fet rabiar com ens donava una alegria"—, va confirmar allò que temien. La variant de Lleida se'ls emportarà un bon tros dels seus acurats terrenys fruiters.

#### Quatre generacions

Els milers de conductors que es beneficiaran d'aquesta important infraestructura viària possiblement no hi pensen. Però per a aquell que ha cuidat tota la vida els jornals de



terra, fins i tot de joves hi van viure en una petita torre, és un drama veure com desapareix de cop i volta. El cap de la família Bonjorn, l'Eusebi, ens explica que al principi no van dir res a la seva dona, que pateix del cor, però amb el temps se'n va assabentar pels mitjans de comunicació i el disgust va ser terrible. "Almenys quatre generacions hem treballat en aquesta finca i sempre l'hem anat millorant; ara ens prenen el nostre treball", comenta l'Eusebi passejant entre les fileres de pomeres que desapareixeran aviat. L'Amadeu, el seu fill i hereu, es queixa que per a ell no tant, "però els meus pares s'hi han deixat la pell".

Amb la construcció de la variant, molts propietaris veuran com desapareix part de les seves terres, o com una finca pot quedar partida en dues o tres trossos, fins i tot en parcel·les on ni tan sols serà rendible plantar-hi res a causa de les

seves dimensions o la dispersió.

Vora 400 agricultors, des del terme de Soses —on la variant enllaçarà amb la N-II camí de Saragossa— fins al de Bell-lloc —on el projecte marca l'inici de la variant a partir de l'autovia Lleida-Cervera ja en servei— passant pels municipis d'Alcarràs, Torres de Segre, Lleida, Alpocat, Alcoletge i els Alamús, pateixen amb resignació aquest malson.

I la veritat és que pocs d'ells s'hi oposen perquè reconeixen que la obra és necessària i "a algú li havia de tocar el rebre". A qui de veritat sí que els ha tocat el rebre ha estat

**La variant de Lleida travessarà més de 200 hectàrees d'horta per enllaçar, al llarg de poc més de 32 quilòmetres, els termes municipals de Bell-lloc i Soses a l'alçada de la N-II, tal com reflecteix el gràfic. A baix, el punt on la variant de Lleida enllaçarà amb la carretera de Corbins.**





**Els tècnics del ministeri ja estan clavant les estakes definitives per on passarà la variant. Si el procés d'indemnitzacions segueix el seu curs sense entrebancs, les primeres obres podrien començar el proper mes de gener.**

Habitatge Sant Bartomeu Alpícat

aquells que "perden" alguna cosa més que la terra.

**Per damunt la casa**

La família Agustí haurà de deixar la seva única vivenda, a la partida de Torres de Sanui, situada dins un terreny de més de 30.000 metres quadrats que quedarà dividit en dos quan la variant la travessi. En total es veuran afectades cinc cases habitades i altres sis vivendes de segona residència. També desapareixerà l'edifici de l'Hostal del Lluch que, com remarca l'alcalde d'Alpicat, té una importància històrica perquè funcionà com a posada el segle passat al camí que anava de Lleida a Montsó.

Ramon Agustí devia pensar en un principi que tot allò no podia ser. I és que el traçat definitiu de la variant, a part de la casa, també s'emporta un magatzem, una nau de cria de conills, dues basses, una cisterna, un equip de bombament i tot el sistema de reg subterrani. Però allò que més dol és la vivenda. "Ens haurien de pagar el màxim per poder refer la nostra vida a la ciutat o on sigui!" reclama resignat en Ramon, gens d'acord amb les actuacions del ministeri d'Obres Públiques. En aquest sentit, el sindicat Unió de Pagesos s'ha fet càrrec de l'assessorament de la majoria dels pagesos afectats de cara a aconseguir les indemnitzacions més justes possibles. Joan Antoni Boldú, responsable dins el sindicat de les relacions amb els pagesos afectats, assegura que "després d'un any i mig de converses i relació constant quasi ens hem convertit en consellers socials d'aquesta gent". Els pagesos més vells se'n fan creus del que passa. "Si tot segueix així, aviat ens hauran de



pagar per treballar la terra!" crida al cel l'Eusebi Bonjorn. I és que a llarg termini hi ha en tot això una qüestió de fons que Unió de Pagesos ja ha apuntat: el futur de l'horta que envolta la ciutat.

**La fi de l'horta de Lleida?**

Manel Canes, enginyer tècnic agrícola i director de l'equip tècnic d'Unió de Pagesos, explica que la variant i la xarxa viària on quedarà integrada suposarà un pas molt important en el desenvolupament industrial i comercial de la ciutat de Lleida. "Crec que Lleida i possiblement el delta de l'Ebre seran el rovell de l'ou de les infraestructures viàries de Catalunya",

comenta Manel Canes. Tot això replantejarà el paper de l'agricultura, en un entorn ciutadà on segurament creixeran a mig i llarg termini les indústries, les zones d'equipaments i les àrees comercials. Què passarà amb aquesta agricultura periurbana?, es pregunta el sindicat pagès. "Es mantindran o incrementaran els mecanismes per salvar-la o se la deixarà morir de mica en mica a la vista de les noves infraestructures o els equipaments?", planteja Manel Canes.

Aquest és l'interrogant de fons que es pregunten moltes d'aquestes famílies que han de canviar a la força la seva terra per diners. Més encara: han de donar el terreny

**L'Amadeu Bonjorn, a dalt al terreny familiar prop d'Alcoletge, no està gens content de tot el procés d'expropiacions. "Més de quatre generacions hem treballat aquí, i ara ens en prenen un bocí".**

▶▶ sense veure abans un duro. "El més gros encara ha d'arribar, i serà quan les màquines comencin a treballar perquè nosaltres ho donem tot i ells encara no ens han donat res", pateix l'Eusebi Bonjorn.

I és que els propietaris ja "escolten" el soroll de la maquinària i encara esperen l'arribada de les indemnitzacions. Les associacions de propietaris afectats van prendre com a base per negociar el preu que el ministeri d'Obres Públiques va pagar per les expropiacions de l'autovia Lleida-Tàrraga: 700 pessetes per metre quadrat de regadiu dedicat a fruiters, 500 pessetes per regadiu de cereal i 130 pessetes pel secà. Això no obstant, l'estira i arronsa segueix encara perquè els pagesos entenen que les característiques pròpies de l'horta lleidatana, amb explotacions de petites dimensions, i la situació socioeconòmica dels agricultors de la zona han de suposar unes indemnitzacions més elevades. En total el ministeri va anunciar més de 2.200 milions dedicats a la "compra" d'aquestes terres. Uns terrenys que aviat deixaran d'estar plantats d'arbres fruiters per deixar pas a poc més de 32 quilòmetres d'autovia.

#### La solució per al trànsit

Aquesta nova via que envoltarà la ciutat tindrà característiques d'autopista, amb dues calçades de set metres d'ample i dos carrils en cada sentit de circulació. Tindran accés a la variant la N-II (carretera de Saragossa a Barcelona), la N-230



(carretera de Vielha), la N-240 (carretera d'Osca), la C-1313 (carretera de Balaguer), i les carreteres de Torre-serona, Corbins i Vallmanya. Segons les previsions, l'execució de la variant farà disminuir en més de vint mil vehicles diaris el volum de trànsit en la zona avui dia més conflictiva, l'entrada a Lleida per la N-II i la C-1313.

Lleida canviarà el verd per més asfalt. La variant farà desaparèixer més de 200 hectàries de cultius. En el seu lloc, la variant, que les previsions més optimistes creuen que entrarà en servei d'aquí a dos anys.



**Joan Antoni Boldú i Manel Canes, representants del sindicat Unió de Pagesos, han recorregut pam a pam totes les finques afectades i han estat aconsellant la majoria dels pagesos en la**

**seva "dura" negociació amb l'Administració. Canes creu que el futur de l'àrea rural que envolta Lleida perilla davant les noves xarxes viàries que desenvoluparan enormement la ciutat en un futur no massa llunyà. A la foto de baix es pot veure el lloc d'on sortirà la variant de Lleida, al terme municipal de Bell-lloc i on ara neix l'autovia Lleida-Cervera.**

