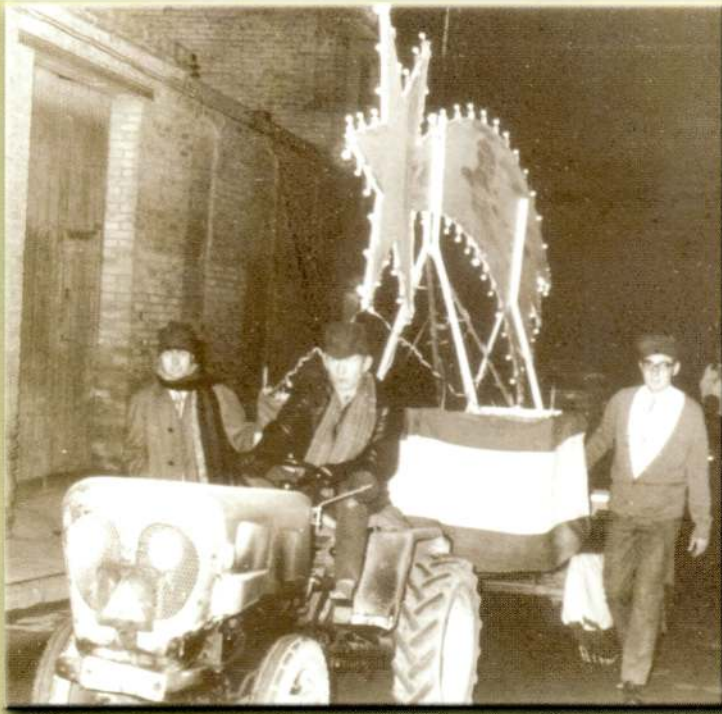


El Nou Pinetell

Alpicat - Núm. 29 - Desembre 2007



CAVALCADES DELS REIS
EN BLANC I NEGRE





Informació

Serveis municipals. Horaris

Oficines de l'Ajuntament

De dilluns a divendres, de les 9.30 a les 14 h

Carrer de Lleida, 42

Oficina de CASSA Companyia d'Aigües

Dijous, de 9 a 13 h, al Casal (carrer dels Farraginals, 1)

Arquitecte: Dimecres, de 13 a 14 h, a l'Ajuntament, 1r. pis

Jutjat de Pau: Dimecres i divendres, de 9 a 11 h, a l'Ajuntament, 1r. pis

Biblioteca Sant Bartomeu

De dilluns a divendres, de 10 a 12.30 h i de 16.30 a 20 h, a la plaça dels Països Catalans, 1

Pregons: Els pregons diaris els podreu escoltar: Per la veu pública, cap a les 13.30 h. Connectant l'emissora d'Alpicat Ràdio, al 107.9 FM, a les 10.30 h, a les 13.30 h, a les 17.30 h i a les 19.30 h, de dilluns a divendres. Els podreu llegir, actualitzats diàriament: A la pàgina web de l'Ajuntament: <http://www.alpicat.cat>

Assistent Social: Dilluns d'11.30 a 14 h, a la 1a. planta del Casal, al carrer dels Farraginals, 1.

Cita prèvia al telèfon 973 736 104

HORARIS DEL CONSULTORI D'ALPICAT

ABS LLEIDA RURAL NORD

Gestió de Serveis Sanitaris

Centre: L'horari d'obertura del consultori és de 8 a 22 h, de dilluns a divendres. Dissabtes, diumenges i festius de 9 a 20 h

Atenció a l'usuari: Sra. Tonica Albiol, Sra. Eva Gil, Sra. Montse Mouzo, Sr. Rafa Ortega de dilluns a diumenge, durant l'horari d'obertura del centre

Programació de visites: De dilluns a divendres, de 8 a 20 h

Extraccions i ECG: Dimecres i divendres, prèvia programació.

Metge de família Dr. Jaime Casasús

De dilluns a divendres: de 8.30 a 9 h, visita programada de 9 a 11.50 h, cita prèvia, resta, visita a domicili

Infermeria Sr. Manuel Navarro

De dilluns a divendres: de 8.30 a 10 h, visites programades d'11 a 12 h, visita a domicili

de 12 a 14.30 h, cita prèvia, resta, visita a domicili

Metge de família Dr. Carles Roca

De dilluns a divendres: de 8.30 a 9 h, visita programada de 9.30 a 12.20 h, cita prèvia, resta, visita a domicili

Infermeria Sr. Albert Asensio

De dilluns a divendres: de 9 a 9.30 h, visita programada de 9.30 a 12.30 h, cita prèvia, resta, visita a domicili

Metgesses de família Dra. Elena Nadal i Lluïsa Mas (UBA compartida)

De dilluns a divendres: de 16.30 a 19 h, cita prèvia de 19 a 20 h, visita a domicili

Infermeria Sra. Gisela Rofes

De dilluns a divendres: de 16.30 a 19 h, cita prèvia de 19 a 20 h, visita a domicili

Pediatra Dr. César Cornejo

Dilluns: de 9 a 10.30 h, revisions del programa Nen Sa d'11.15 a 13.30 h, cita prèvia

Dimarts: de 15.30 a 19 h, cita prèvia

Dimecres: de 9 a 10.30 h, revisions del programa Nen Sa d'11.15 a 13.30 h, cita prèvia

Dijous: de 9 a 10.30 h, revisions del programa Nen Sa d'11.15 a 13.30 h, cita prèvia

Divendres: de 9 a 10.30 h, revisions del programa Nen Sa d'11.15 a 13.30 h, cita prèvia

Infermera Pediatria Sra. Carme Estela

Dilluns: de 9 a 10.30 h, revisions del programa Nen Sa d'11.15 a 14 h, cita prèvia

Dimarts: de 15 a 20 h, cita prèvia

Dimecres: de 9 a 10.30 h, revisions del programa Nen Sa d'11.15 a 14 h, cita prèvia

Dijous: de 9 a 10.30 h, revisions del programa Nen Sa d'11.15 a 14 h, cita prèvia

Divendres: de 9 a 10.30 h, revisions del programa Nen Sa d'11.15 a 14 h, cita prèvia

Llevadora Sra. Victòria Claveria

Dilluns: de 13 a 16.30 h, cita prèvia de 17 a 19 h, preparació al part

resta, consulta espontània i a domicili

Dimecres: de 8 a 10.30 h, cita prèvia d'11 a 12 h, educació maternoinfantil

de 12 a 14 h, cita prèvia

resta, consulta espontània i a domicili

Sumari

2 Informació d'interès

3 Editorial

4 Informació Municipal

5 Tauler d'anuncis

6-7 Crònica d'un mil·lenni

8-11 Associacions

12-15 Arts

16 Vinil

17-18 Anem a l'escola

19-25 Biblioteca

26 Mascotes

27 Humor

28-31 Esports

32 Menú

33-36 Col·laboracions

37 I tu a què jugaves?

38-41 Col·laboracions

42-43 Cuidem-nos

44-54 Redamón

54-59 Des de fora

60 Vida social

60 A la cua

Ajuntament d'Alpicat	973 736 006
ajuntament@alpicat.cat	
http://www.alpicat.cat	
Agents municipals	620 830 859
Alpicat Ràdio	973 736 864
info@alpicatradio.com	
Ambulàncies programades	902 252 530
Biblioteca Sant Bartomeu	973 737 728
biblioteca@alpicat.cat	
Bombers. Urgències	085
Casal	973 736 746
CASSA Companyia d'Aigües d'Alpicat	901 100 110
Centre Telemàtic	973 736 036
cta@alpicat.cat	
Col·legi Dr. Serés	973 736 464
Consultori mèdic	973 736 104
Consultori mèdic (metge guàrdia)	973 142 029
	973 142 033
Correus Alpicat	973 736 784
Creu Roja	973 222 222
Emergències. Centre coordinador	112
Estació d'Autobusos de Lleida	973 268 500
Farmàcia Pratdepàdua	973 736 018
	973 737 479
Farmàcies de guàrdia	973 249 898
Fecsa Endesa	
Avaries	900 770 077
Informació	902 507 750
Forestals (Cos d'Agents Rurals)	973 269 995
Funerària d'Alpicat	973 736 513
Generalitat Catalunya-atenció ciutadana	012
Gestoria Esportiva d'Alpicat (pavelló)	973 736 821
gestoresportiu@alpicat.cat	
Hosp. Arnau de Vilanova- centraleta	973 705 200
Hospital Provincial de Santa Maria	973 727 222
Jutjat de Pau d'Alpicat	973 738 020
La Unió	973 737 998
Llar d'Infants Municipal l'Estel	973 737 554
Ludoteca El Tren Màgic	636101546
Parròquia de Sant Bartomeu	973 736 288
Pavelló Municipal d'Esports	
Antoni Roure Vila	973 737 811
Piscines Municipals d'Alpicat	973 737 010
Polícia Nacional	091
RENFE	973 220 202
Telefònica	
Informació nacional	11818
Informació internacional	11825
Assistència tècnica	1002



Edita:
Ajuntament d'Alpicat

Director:
Robert Queral i Roure

Equip de redacció:
Alba Roure Gilart
Àngels Planes Vallverdú
Anna Gilart Hernández
David Loscos Benet
Jordi Quílez Diest

Col·laboradors:

Aleix Arrià
Alicia Vilanova
Alpicat Solidari
Andreu Loncà
Anna Gairí
Anna M. Martí
Antonio Rincón

Associació Cultural de Dones d'Alpicat

CEIP Dr. Serés
Encarna Mecías
Fabià Corretgé
Isidre Ibars
Jesús Marco
Jordi Escuer
Josep Cabré
Josep Escuer
Josep Farreres
Josep Manel Simó
Ma. Ignasia Serés
Marçal Abella
Meritxell Sans
Montse Prats
Montse Vila
Nèlida Peirau

Penya Blaugrana d'Alpicat

Pepita Verd
Ramon Aguilà

Regidoria de la Dona
Regidoria de Medi Ambient

Regidoria de Sanitat
Sirius-Aremí
Teresa Pané
Vicenç Muñoz

Correcció lingüística:
Àngels Planes Vallverdú

Disseny i maquetació:
Jordi & Laura

Fotos portada de la primera cavalcada de reis a Alpicat (1968)
Carme Barbé Gilart
Manel Roure Font
Fabià Corretgé Blasi

Fotos contraportada:
Ajuntament d'Alpicat
Joaquim Ibars Gispert

Col·labora en l'edició:



El Nou Pinetell és una publicació independent i plural. D'aquí que no es faci responsable ni s'identifiqui amb cap dels articles publicats. Els articles donen només l'opinió dels seus autors.

Dipòsit legal: L-227/1996

Les voyages forment la jeunesse. És quelcom que tenen molt present els francesos: "els viatges engrandeixen la ment". Viatgem, coneixem, compartim, aprenem. Els nostres ulls capten les formes d'edificis, els colors dels parcs, l'olor dels carrers i el so del parlar autòcton. Els viatges, sens dubte, ens ajuden a recollir tota una sèrie de vivències que conformen part del que ens ha portat a ser com som. Però no solament els viatges ens fan millorar com a persones. Hi ha altres coses més properes que també ens poden fer evolucionar com a persones: noves situacions, nous reptes, nova gent...

Alguns psicòlegs asseguren que el desenvolupament de la identitat depèn del coneixement recíproc d'un mateix amb la resta. I és per això que ens relacionem. Evidentment que aquesta relació no sempre és senzilla i ens toca enfrontar-nos a obstacles que apareixen davant de nosaltres, a vegades, com a insuperables. Però per superar-los solament cal mirar al voltant, al vostre entorn. Hi trobareu un equip humà que dia rere dia ajuda amb el seu esforç per tal que la feina d'equip es realitzi exitosament.

A part de la condició professional de les persones vers una feina, també cal tenir molta cura del caràcter personal de cada individu del nostre equip. A un organitzador no se li hauria de passar per alt estimular i encoratjar convenientment el seu equip, motivar-lo i mai enfrontar-lo, ni intentar que la solució a qualsevol problema la resolgui qualsevol membre de l'equip.

Els líders han de prendre decisions i ser conseqüents amb elles. La pitjor falta que pot cometre un organitzador és la pèrdua de confiança del seu equip, total o parcialment. A partir d'aquí dependrà de la voluntat i perícia del líder per tornar a encarrilar l'equip.

A les persones ens agrada ser tractades com a tals, i no com un número o estri de feina. Tots tenim idees petites o grans per millorar el treball del conjunt, tan sols falta que algú ens deixi exposar-les. Crec realment que escoltar, pensar, recapacitar i després decidir és l'ordre adequat per tal que les coses surtin bé, no pas decidint primer i pensant després.

L'equip de redacció d'*El Nou Pinetell* els desitgem unes Bones Festes i que l'any 2008 ens porti a tots el màxim del que demanem.

Robert



Informació municipal

Mitjançant decrets d'Alcaldia es van nomenar:

- Membres de la Junta de Govern Local els regidors senyors Joan Gilart Escuer, Núria Roure Miró, Robert Queral i Roure i Antoni Roure Andreu.
- Primer tinent d'alcalde el regidor membre de la Junta de Govern Local Joan Gilart Escuer.
- Tinent d'alcalde els regidors i regidores membres de la Junta de Govern Local Robert Queral i Roure, Núria Roure Miró i Antoni Roure Andreu.

Atesa la complexitat d'assumptes que un Ajuntament té, que fa imprescindible la descentralització dels temes, de cara a una correcta presa de decisions i vista la legislació vigent, l'alcalde, mitjançant decret, va efectuar la següent assignació d'àrees en els regidors i regidores:

Joan Gilart Escuer: Esports i Festes, Agricultura, Camins, Medi Ambient i Joventut (juntament amb Núria Roure).

Núria Roure Miró: Dona, Polítiques socials, Participació ciutadana i Joventut (juntament amb Joan Gilart).

Robert Queral i Roure: Ensenyament, Cultura, Noves Tecnologies, Coordinador de serveis, Comunicació, Recursos humans, Tresoreria i Hisenda.

Roser Llinàs Ibáñez: Sanitat i Salut, Benestar i Família, Associacions (juntament amb Antoni Roure) i Ràdio.

Antoni Roure Andreu: Urbanisme, Associacions (juntament amb Roser Llinàs) i urbanitzacions.

Anselm Botan Pintó: Comerç, Consum, Turisme i Seguretat.

El Ple, en sessió del 5 de juliol de 2007, va adoptar l'acord de fer sessió ordinària cada 2 mesos, concretament el primer dimecres dels mesos senars, a les 22 hores, d'abril a octubre, i a les 21 hores, de novembre a març.

En la mateixa sessió es va acordar que la Junta de Govern Local es reuneixi en sessió ordinària setmanalment, els dilluns a les 22 hores, d'abril a octubre, i a les 21 hores, de novembre a març.

Es formà, també, la Junta de Portaveus, que té com a objecte l'estudi, informe o consulta dels assumptes que han de ser sotmesos a la decisió del Ple, així com del seguiment de la gestió de l'alcalde, la Junta de Govern Local, sense perjudici de les competències de control que siguin del Ple.

Aquesta Junta de Portaveus, presidida per l'alcalde, es reunirà ordinàriament el darrer dijous de cada mes parell i extraordinàriament quan ho estableixi l'alcalde. Cada grup polític tindrà un lloc i funcionarà mitjançant el vot ponderat.

Les constituï:

La Comissió Especial de Comptes formada pels regidors Cristina Rodríguez, Anselm Botan, Ma. Teresa Griñó, Jordi Pardell i Robert Queral.

Els grups municipals següents:

ESQUERRA – AM, portaveu Cristina Rodríguez,
PP, portaveu Anselm Botan,
GIALP – EPM, portaveu Pere Expósito,
PSC – PM, portaveu Josep A. Ortiz,
CiU, portaveu Robert Queral.

El Ple de l'Ajuntament va acordar incloure al calendari laboral com a festes locals de l'any 2008, els dies 19 de gener i 22 d'agost.

El Ple de l'Ajuntament va aprovar un acord de col·laboració entre l'Ajuntament d'Alpicat, l'Associació de Jubilats d'Alpicat i la Fundació "la Caixa", que comportarà el desenvolupament conjunt de programes i serveis per a la gent gran de la població, dins els projectes de l'Obra Social de "la Caixa". Amb aquest conveni, vigent fins el 31 de desembre de l'any 2011, les tres entitats acorden impulsar el Pla d'Activitats Culturals i Formatives de l'Esplai, amb l'objectiu de fomentar el creixement personal i de facilitar l'acostament de la gent gran a les tecnologies de la informació i la comunicació.

Campanya de la fruita 2007



Cada any el Servei d'Ocupació del Departament de Treball de la Generalitat de Catalunya desplega una xarxa d'oficines municipals amb l'objectiu de facilitar a treballadors i empresaris la gestió, contractació i resolució de qüestions relacionades amb la campanya de la fruita. Contribuint també a la sensibilització dels empresaris envers la contractació per la recollida de la fruita i a aturar la formació d'assentaments de persones vivint al carrer.

L'Ajuntament d'Alpicat va oferir un any més també aquest servei, des del dia 16 de juliol al 15 d'octubre de 2007.

Finalitzada la campanya, us oferim un resum de les dades de contractació i de temporers que han sol·licitat feina a Alpicat, tenint en compte que només inclouen les persones que presentaven els papers en regla.

Montse Vila
Campanya de la Fruita 2007

Total de temporers que han sol·licitat feina a Alpicat durant la campanya de la fruita 2007, segons la seva procedència:	
Espanya	12
Marroc	43
Mali	16
Algèria	14
Ghana	9
Gàmbia	7
Senegal	5
Camerun	2
Costa de Marfil	2
Alemanya	1
França	1
Guinea	1
Nigèria	1
Polònia	1
Portugal	1
Togo	1
Total: 117	

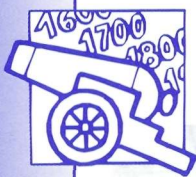
Total de temporers que han sol·licitat feina, segons sexe:	
Nombre de dones	5
Nombre d'homes	112
Total: 117	

Total de temporers que han sol·licitat feina, segons edat:	
16 a 19 anys	4
20 a 24 anys	7
25 a 29 anys	16
30 a 34 anys	29
35 a 39 anys	26
40 a 49 anys	23
Més de 60 anys	12
Total: 117	

Nombre de temporers sol·licitats pels agricultors, per setmanes:	
Del 23 al 28 de juliol	8
Del 30 al 4 d'agost	9
Del 6 a l'11 d'agost	2
Del 13 al 18 d'agost	3
Del 20 al 25 d'agost	6
Del 27 a l'1 de setembre	17
Del 3 al 8 de setembre	6
Del 10 al 15 de setembre	-
Del 17 al 22 de setembre	1
Del 24 al 29 de setembre	-
De l'1 al 6 d'octubre	-
Del 8 al 13 d'octubre	-
Del 15 al 20 d'octubre	4
Total: 56	



Si voleu presentar articles per a la propera edició d'*El Nou Pinetell*, podeu fer-los arribar personalment a l'Ajuntament, en català i en disquet, que us serà retornat, o enviar-los per correu electrònic a l'adreça agilart@alpicat.cat, abans del dia 25 de febrer de 2008.



Cent anys d'un canal (II)



Mina de la sèquia

En el darrer número de la revista transcrivíem la primera part de la conferència pronunciada amb motiu de la commemoració del centenari del Canal d'Aragó i Catalunya que va celebrar la comunitat de regants d'Alpicat el propassat 20 d'abril. Ara presentem la segona part, que es centra en els inicis del sindicat de regs.

L'arribada de l'aigua a Alpicat no fou una vareta màgica que ho transformà tot immediatament. Els primers anys foren molt durs, no tan sols per les tasques pròpies d'enginyeria sinó perquè l'aigua no cobria totes les expectatives creades. El pas del secà a regadiu significava tota una inversió i una adaptació als nous cultius; l'aigua no baixava sempre, quan no es tancava el canal, el cabal de l'Essera era insuficient i, per tant, el canal podia garantir la collita però no el seu rendiment.

A més hi va haver el que podem anomenar problemes col·laterals. Com ja havia passat anteriorment al canal d'Urgell, les primeres aigües provocaren la salinització de les terres i la consegüent pèrdua dels conreus, i l'entollament de l'aigua de reg produïa problemes sanitaris. Al setembre de 1918 una comissió de la junta d'Alpicat va anar a l'assemblea general a Binèfar amb un encàrrec molt especial: que informessin sobre un problema que afectava la gent d'Alpicat.

"La urgente necesidad de que se adopten medidas sanitarias y muy particularmente que se proyecten desagües por observarse en el país casos muy frecuentes de paludismo y fiebres infecciosas las cuales, debido al principio de encharcamiento a causa del subsuelo por su poca permeabilidad, van en alarmante aumento".

L'ús i l'abús en la utilització de l'aigua va provocar conflictes des d'un bon començament. De fet, no existia una cultura de l'aigua, mancava l'aprenentatge de com s'havia de gestionar. S'havien fet els braçals però no els desguassos, els barrancs servien com a sortida natural però no sempre estaven preparats, ni nets, per aquesta finalitat. Un altre exemple d'aquest aprenentatge és l'acord pres al 1929, quan es va dictar una norma per la bona manipulació de l'aigua. Acorden que els regants:

"no podrán regar sus tierras de un bancale a otro sin desparar el agua, vienen obligados a hacer faceras o caballones para que se pueda adelantar más de regar, y no encharcar los campos y no abandonar el agua y si no serán castigados bajo la pena de estas ordenanzas".

Ens estan dient que deixaven que l'aigua saltés d'un bancale a l'altre per les esponges, sense conduir-la i amb el malbaratament resultant.

A banda del sacrifici humà que suposava la posada en marxa del regadiu, també hi havia un cost econòmic que molta gent no podia suportar. Fins i tot, alguns grans propietaris i principals impulsors del Canal foren rebecs pels costos de les inversions en els seus camps, però a Alpicat la cosa no va anar així. Tant el major propietari del poble, Salvador Ortiz (el Baró, que en tot moment va estar al davant de la iniciativa), com les altres cases fortes del poble estaven a favor, i també ho estaven els grans propietaris dels voltants: Raïmat, amb la figura de Manuel Raventós, i Vallmanya, propietat d'Agapit Lamarca i després del seu gendre i també president del Canal, Francesc Macià.

Per a Alpicat aquest fet va ser molt important. Per posar en marxa el regadiu d'aquests latifundis es va necessitar molta mà d'obra, molts jornalers que principalment eren d'Alpicat. I va ser gràcies a aquests nous recursos econòmics extrets dels jornals que