



Un altre fet curiós va ser una nit que volíem sortir a fer un tomb i varem convèncer a l'hospitalera perquè ens deixés sortir a la nit, malgrat que tancaven a les 10. Ella va sortir amb nosaltres per ensenyar-nos el poble i així poder allargar una mica la nit.

**P. En els moments de solitud, que de ben segur són molts, en què es pensa?**

**R.** Certament hi ha moltes estones que estàs sol, moltes estones que pots dedicar-les a pensar, però de sobte et trobes amb un pelegrí i tornes a la realitat, saber d'on és, com es diu?, com es troba? Inicies una conversa que no saps quan durarà i que normalment no és gens important. Massa temps per estar sol no el tenia.

**P. Què se sent quan s'arriba a Santiago?**

**R.** És impressionant, et sents molt feliç, i en el meu cas fins i tot vaig plorar. Sentia una gran satisfacció d'haver aconseguit un dels meus reptes. T'envaeixen un cúmul de sentiments, saps que has aconseguit alguna cosa important, almenys per a tu. Vaig sentir una satisfacció plena en arribar a Santiago.

**P. Com vas realitzar el viatge de tornada a Alpicat?**

**R.** El viatge de tornada a Alpicat va ser molt dur per a mi; no pas físicament, sinó mentalment. Van venir a buscar-me els meus amics, cosa que els agraeixo perquè van conduir tota la nit després de treballar tot el dia. L'endemà en aixecar-me em vaig assabentar que els meus amics havien parlat amb el Sr. alcalde i que

m'esperaven al poble, la qual cosa em va sobtar molt, ja que jo sóc una persona molt vergonyosa. En arribar al poble i veure a tothom que m'esperava a l'exterior de l'Ajuntament, em vaig quedar sense forces em fallaven les cames, estava nerviós. Crec que va ser més dura aquesta part de la tornada que el trajecte. Jo només havia anat a fer el Camí de Santiago, no buscava pas cap tipus de reconeixement. De totes maneres vull agrair aquest gest al Sr. alcalde i a tot l'Ajuntament.

**P. Continues amb l'afició a la bicicleta o pel contrari la tens oblidada fins a una propera ocasió?**

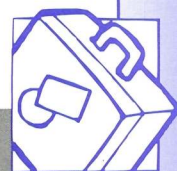
**P.** La bicicleta segueix rodant. Tinc uns bons amics que la fan corre. Jo actualment no puc, però tinc ganes de tornar-la a agafar.

**P. Aconsella als nostres lectors l'experiència? I tu la tornaràs repetir?**

**R.** Jo tornaré a repetir l'experiència amb més dies i no tants quilòmetres. Vull assaborir més el viatge i els llocs. Més que aconsellar, jo animaria a les persones que tinguin intenció de fer-ho. Els agradarà, és una vivència inoblidable. Ànim.



# Ruta dels castells de Lleida



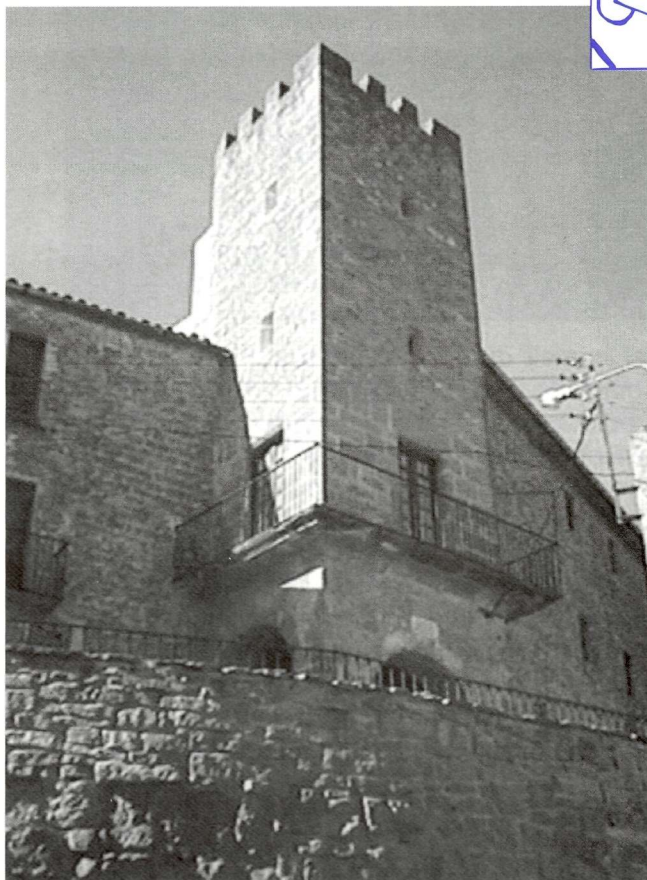
En un número anterior de la nostra revista vàrem voler endinsar els nostres lectors en un dels itineraris més suggestius que el visitant pot trobar a les terres de Lleida com és el dels castells.

Com es va dir en el seu dia, la clàssica ruta dels castells de Lleida inclou quatre fortaleses: Montsonís, a la Noguera; Montclar, a l'Urgell, als quals ja vàrem dedicar unes línies; i els castells de Florejacs i de les Pallargues, a la Segarra, als quals volem prestar atenció en aquest apartat.

Hem de dir que a banda d'aquests s'hi han afegit recentment la construcció de Vicfred, també a la Segarra, que recrea una gran mansió senyorial dels segles XVIII i XIX, i, finalment, el castell medieval de Verdú, a l'Urgell.

No es tracta de fortaleses immenses, però sí d'edificis ben conservats que ens transporten als temps medievals, en què aquestes terres marcaven la frontera entre el mon àrab i el cristià.

L'arquitectura tradicional de pobles i masies de la zona de Lleida es barreja amb el paisatge i la natura que l'envolta. La visita guiada als castells, element clau del paisatge en aquesta zona denominada la **Castella de Catalunya** per la concentració que té d'aquestes fortificacions, és motiu per a recórrer aquestes terres i passar uns dies en contacte amb la seva cultura i la seva gent.



## CASTELL DE FLOREJACS

Les portes d'entrada ens revelen part de la bellesa que podrem observar en l'interior del recinte i el seu bon estat de conservació: la sala del cardenal, l'habitació Sanllehí -juntament amb totes les pertinences deixades en herència-, el saló llarg, la sala d'armes; i no podia faltar el celler, la presó, el passadís secret...

El primers testimonis documentals del castell de Florejacs (la Segarra) daten del segle XI. El castell medieval fou construït probablement pel cabdill cristià Arnau Mir de Tost, sobre una fortalesa més antiga (Florejacs, de l'iber *loreac*, elevació fortificada de les flors), durant l'època de la Reconquesta. Un dels primers propietaris va ser Galceran Erimany, que fou fet captiu l'any 1110 en el decurs de les croades i que hagué d'empenyorar el castell per pagar el rescat.

Un fet curiós és que la fortalesa ha estat sempre en mans de la mateixa família, la qual emparentà al llarg dels segles amb coneguts llinatges com els Josa, els Ribera (a la Guerra de Successió, Josep Antoni de Ribera i Espuny-Claramunt va tenir una destacada actuació a favor de l'arxiduc Carles i va ser desposseït





del castell durant set anys per Felip V) i els Agulló de Pinós-Sentmenat. Actualment, n'és propietària Rosario Balanzó de Febrer, esposa de Robert Jaumeandreu.

El castell de Florejac, tal com el podem visitar avui en dia, és un bell conjunt medieval integrat per l'edifici del castell i les cases que segueixen el traçat de l'antiga muralla del poble de Florejac, que ens condueixen a un bany de pau entre els bells camps que els envolten.

El Castell conserva l'antiga torre quadrada de vigilància juntament amb la resta de la fortificació, situada en una zona dominant, des d'on es té una visió fascinant de les terres, els pobles.

L'accés es fa per un túnel que accedeix a l'antic pati d'armes, ara ocupat per un pintoresc conjunt de cases i carrerons, des del qual podem entrar ja al castell.

El seu interior és, per la seva ornamentació i moblatge, un veritable museu estructurat en tres nivells: la planta baixa (l'antic carrer de la muralla), on trobem les quadres, el celler, el calabós, el passadís secret...; la planta noble, amb un *saló-hall*, un preciós dormitori i l'ampli menjador, i la planta alta, amb diverses cambres.

Per a visitants curiosos: la sala de les col·leccions, amb un interessantíssim rosari d'objectes de diverses èpoques, l'accés al passadís secret, la col·lecció d'armes de la planta alta i la petita terrassa de la torre.

### CASTELL DE LES PALLARGUES

L'antic castell de les Pallargues (la Segarra) apareix ja en un document de l'any 1061. L'any 1315 n'era propietari Berenguer de Rajadell i més tard el castell pertangué als senyors de Concabella, mentre que a final del segle XVI trobem la construcció en mans de la família Argençola, la qual va emparentar en el segle següent amb els Rocabertí (hom pot contemplar l'escut en pedra del llinatge de la sala dels capítols).

L'any 1705, el senyor del castell, Jeroni de Rocabertí, hagué de fugir temporalment a Madrid per la seva fidelitat a Felip V que l'havia fet marquès- durant la Guerra de Successió. Després de diversos canvis de titularitat que tinguessin famílies com els Pinelli i els Pignatelli italians-, el

castell fou adquirit per la família Rovira, l'actual propietària.

La construcció actual destaca, en l'aspecte exterior, per la seva particular façana principal, amb una majestuosa arcada gòtica de 13 metres d'alçada i una curiosa torreta cilíndrica en una cantonada. Un cop dins, a la planta baixa trobem un seguit de dependències destinades als serveis, com ara les de la guàrdia observeu el sostre bastit amb arcs- o els cellers.

Una escala de pedra mena a la planta noble, presidida per la sala dels capítols, espai sobri i elegant de sostre altíssim i amb portes de fusta treballades. El saló és envoltat per diverses sales l'antic dormitori, la capella de Sant Miquel, etc.- i dóna accés a una terrassa amb bones vistes sobre la Segarra.

Per a visitants curiosos: el pati amb l'escala de cargol que condueix a les masmorres subterrànies, el celler, amb velles bótes i una curiosa font d'on sortia

el vi fermentat en una gran tina annexa, i el sistema de canalons encastats a la pedra per recollir les aigües pluvials.

*Ares Aguilà Andreu*

