



Ruta per la ciutat de Lleida

És molt probable que coneguem l'anècdota. Probablement va succeir en molts altres llocs, però el teló de fons és més apropiat i pintoresc que fos a Itàlia i concretament a la ciutat de Roma. Em sembla, a més a més, que era un dels temes d'una antiga pel·lícula italiana. Uns turistes americans cercaven entresuats i mig descoratjats un museu a la ciutat de Roma. Preguntaven als ciutadans més apropiats on era el museu: guàrdies urbans, botiguers, cambres i a ciutadans romans. Ningú va saber donar-los-en raó ni indicar-los la seva adreça oportuna. Moralment abatuts del tot, i quan ja desconfiaven poder accedir-hi, trobaren uns altres turistes suïssos que veient-los amb aspecte desolat i assebatats del seu problema els informaren amb escreix i amb tota classe de detalls on era el fatídic museu.

També recordo haver llegit narracions i històries de no fa pas gaire temps, potser dels meus rebesavis, que per desplaçar-se d'un lloc a l'altre, d'una ciutat a l'altra, la gent ho feia o a peu o amb cavalleries amb tranquil·litat i parsimònia segons la nostra manera de veure actual, la qual cosa feia que la gent es podia fixar més en l'entorn natural i se'ls gravaven en la memòria tots els detalls. A més a més, de tant en tant es veien obligats, en un viatge una mica llarg, a aturar-se als hostals per a reparar les forces d'ells i dels cavalls. Allà la gent alternava, discutia, xerraven de tot.

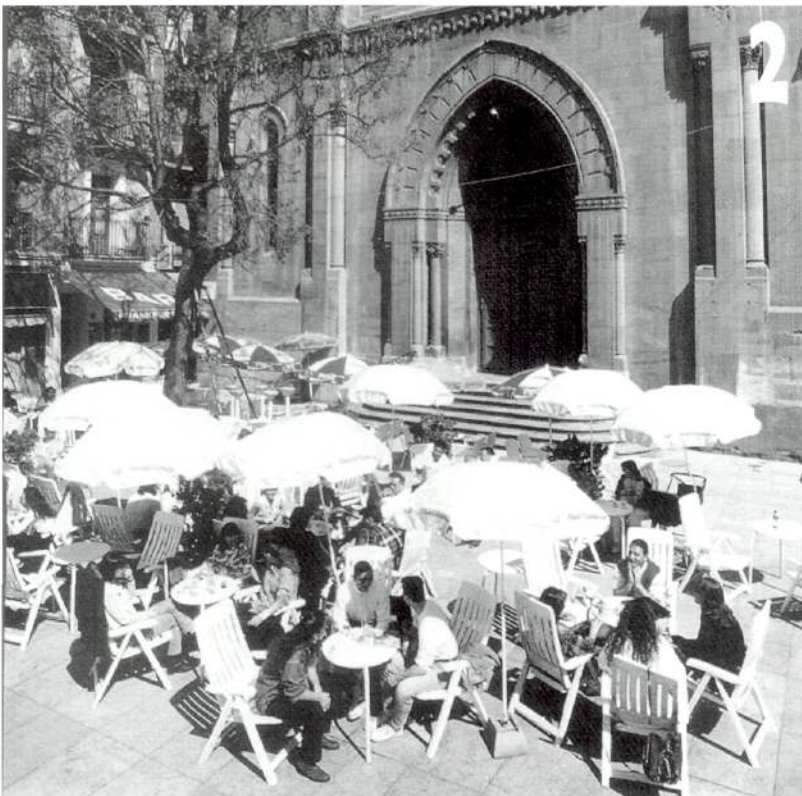


Són dos detalls dignes de ser tinguts en compte quan em proposo donar-vos una visió de la ciutat de Lleida. Espero que una visió renovadora que ens tregui de la ment, per fi, la idea que és una ciutat grisa, trista, i, sobretot, el regne de la boira.

Us proposo començar la ruta des de la renovada estació de trens, habilitada per tal de donar una digna rebuda als passatgers de la nova via de l'ave Madrid-Lleida. Val la pena fer-hi una volta. Seguidament podem enfilarnos cap a l'Auditori Enric Granados, una de les mostres més significatives del nou urbanisme de la ciutat i on segles enrere estava situat l'antic portal de Santa Magdalena, una de les entrades a la ciutat. Heu de saber també que el carrer Magdalena, com conta la llegenda, fou el lloc de neixament de sant Anastasi, patró de la ciutat. (foto 1)

Podem seguir per l'eix comercial, un dels més llargs d'Europa i clar exponent de la vitalitat de la ciutat, hi vagis a l'hora que hi vagis sempre està ple de públic!

Arribarem a la plaça Sant Joan (foto



2), on trobem l'església homònima. L'edifici actual data de 1869, però és un indret amb molta història. Als baixos de la plaça hi podem admirar part de l'absis de l'anterior església romànica, abans, però, el lloc va ser ocupat per un temple romà i una mesquita. Passada la plaça trobem un dels altres portals que donaven accés a la ciutat; si aixequem el cap podem admirar una magnífica arcada gòtica i si mirem endavant descobrim l'escultura d'Indíbil i Mandoni, els dos caps il·lustrats. Més endavant ens trobem l'edifici Pal·las, una magnífica mostra del Modernisme. Una mica més enllà s'alça la Paeria, amb dues magnífiques façanes, una de neoclàssica a la banda de la Banqueta, un dels punts més pintorescos de la ciutat, i la de la plaça Paeria, mostra excepcional del romànic civil. (foto 3)

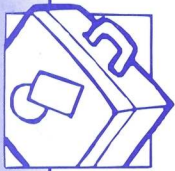


La següent parada la podem fer al Peu del Romeu, cantonada amb el carrer Cavallers, on segons la llegenda, a sant Jaume, que estava travessant la ciutat, se li va clavar una estella al peu i un cor d'àngels va baixar del cel amb fanals

per il·luminar-lo. A la cantonada just de davant no ens podem perdre la recentment restaurada casa Magí Llorens (foto 4 i 5). Us recomano que entreu i visiteu el vestíbul, on podem admirar els magnífics treballs d'ebenisteria de les portes i els frescos que el decoren.



Arribats en aquest punt enfilarem cap al carrer Cavallers, anomenat així perquè era el carrer on, en època medieval, es concentraven totes les cases senyoriales dels cavallers de la ciutat. Aquí podem fer una visita al Roser, actual seu del Museu Morera i de l'Escola Municipal de Belles Arts.



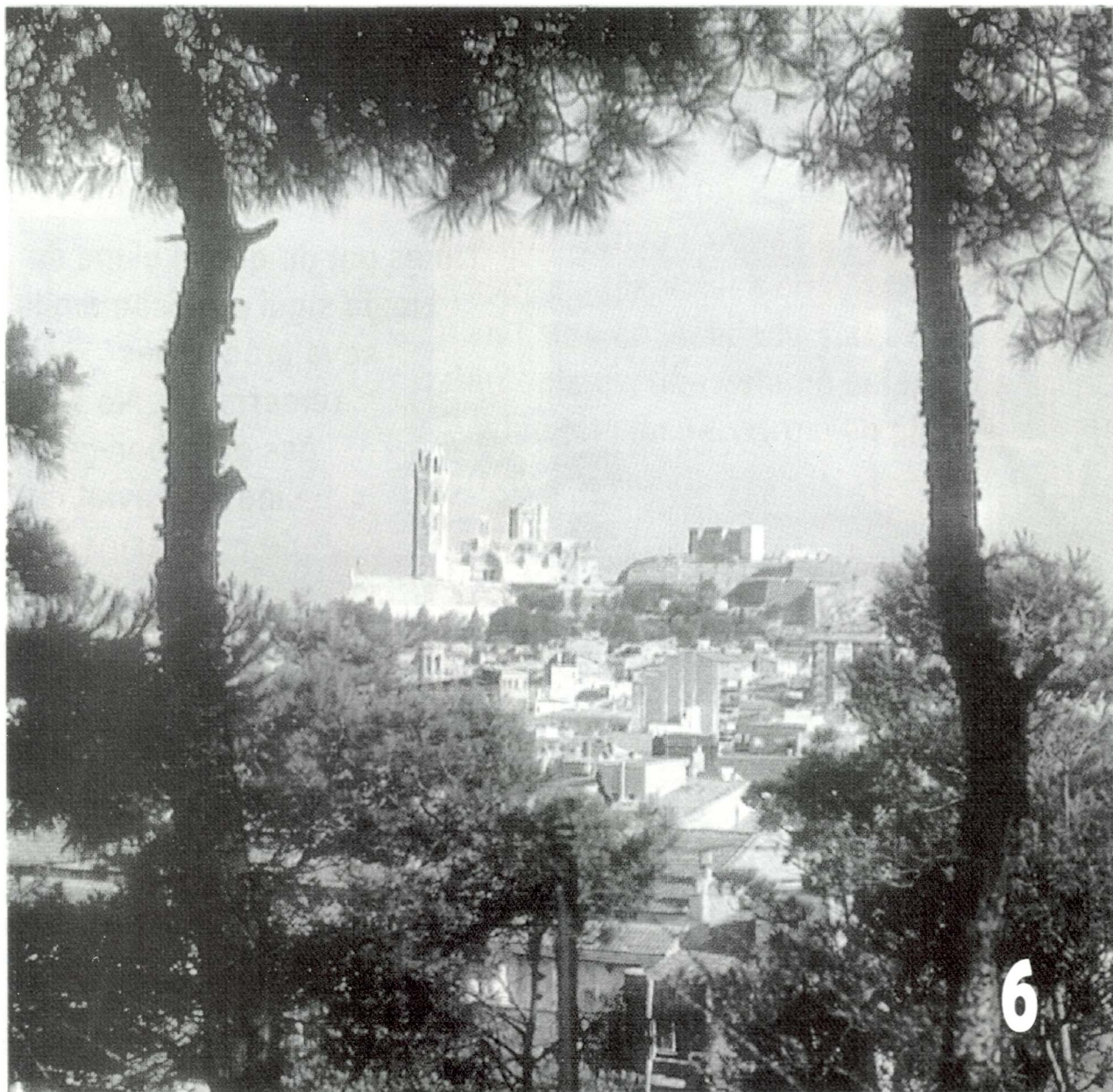
Arribats al capdamunt, enfilarem cap al turó de la Seu Vella (foto 6), silueta inconfusible de l'*sky-line* de la ciutat i el seu edifici més emblemàtic. El Castell, nom popular de la seu usat pels lleidetans, ha passat múltiples avatars al llarg de la seva història. Es va començar a edificar en el 1203 sota les ordres del mestre Pere sa Coma, damunt de la mesquita. Finalment va ser tancada al culte i convertida en caserna militar en 1797. Al cim del turó, però, no només hi ha la seu, sinó que també hi trobem la Suda, antiga fortalesa sarraïna i, a més, es poden visitar els recentment oberts pous de gel. Podriem seguir i seguir, la visita a la ciutat no s'acaba aquí, sinó que hi ha més propostes possibles de rutes. Perquè en feu un tastet:

Des de l'Ateneu Popular de Ponent, els quatre caps de setmana del mes de març i des de fa vint-i-quatre anys, ens proposen la tradicional

campanya "Coneixes la teva ciutat...?". Aquestes rutes es van iniciar el 1980. Des del 1995 van encetar una nova etapa que pretenia fer un passeig per la història de Lleida vista des de quatre fets històrics. Tres esdeveniments de l'època medieval, més una aproximació a la Lleida de l'antiguitat. A partir de 1996 els recorreguts es van plantejar de manera cronològica, començant-los per la ciutat islàmica del segle VIII fins a l'edició d'enguany que han arribat al segle XX.

Sapiguen que de cada ruta l'Ateneu n'ha publicat un llibre. Ja en porten una vintena. A la biblioteca en podeu consultar algun, concretament els de les tres últimes edicions: *Lleida al segle XVIII*, *Lleida vuitcentista* i *La memòria d'una ciutat llunyana (Lleida 1900-1979)*.

Mariona Moncunill



EN UN ESPAI DE TEMPS Meritxell Sans

No deixis mai que entre els dits els lliris blaus se't marceixin,
ni amb ells construeixis els murs del captiveri de les aus.
No deixis mai que els llavis i la boca et segellin, i morin
ofegades les paraules que evocuen un etern retorn.
No deixis mai que d'una carícia, d'un bes, et fugin,
perquè s'escolaria la sang que sempre ens ha unit.

Deixa'ls que esgarrapin la pols de la terra nòmada,
i que s'embrutin, que sentin el palpitari interior!
Deixa'ls que siguin heralds de missatges càlids,
que s'enfilin pel massís, que vencin el dolor!
Estén les mans, - dalt del cim regna el silenci-,
i en silenci palpa l'esplendor infinita de la creació!

L'AGONIA DE LES FULLES Joan Duch Arques

Cauran les fulles dels arbres
vora els teus peus.
les aures devindran tèbies
en tos cabells.
S'esbullaran en escuma
com l'aigua al rem.
Les orenetes la fruita
duran al bec.
Cauran les fulles dels arbres
vora els teus peus.



EL Nou Pinetell

Col·labora!