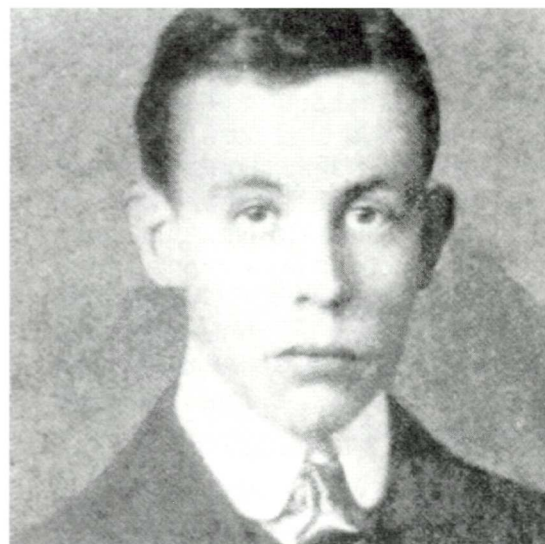




altres coses, la llei obligava a l'incorporació de ràdio operadors en tots els vaixells, el requeriment de la utilització de freqüències ben diferenciades per als senyals de socors i l'obligatorietat de tenir un servei de ràdio continu 24 hores a bord dels vaixells.

La decisió de portar a bord de cada vaixell un nombre adequat de botes salvavides per a tots els passatgers, instruccions i protocols d'actuació en cas d'accident, plànols i indicacions de les rutes d'escapament i d'altres disposicions que ara considerem indispensables, formen part del llegat que ens ha deixat el Titànic.



John Phillips i Harold Bride

Dels 1.320 passatgers i de la tripulació de 908 (total 2.228) només 705 es van poder salvar. La hipotèrmia, a causa de les baixes temperatures de l'aigua de l'Atlàntic Nord en aquella època de l'any, i l'ofegament van ser les causes de la majoria de les morts. Phillips va morir en una llanxa de salvament després de ser hissats des de l'aigua. L'altre operador de ràdio, Bride, va ser un dels supervivents. Exceptuant el seu extens testimoniatge davant el Senat dels Estats Units i davant del British Bureau of Trade, ja mai més va voler parlar del Titànic. Van ser uns autèntics herois que es van quedar en el seu lloc transmetent senyals de socors fins que van fallar els equips. L'últim missatge va ser: "Ens estem enfonsant ràpidament, els passatgers estan embarcant en llanxes".

Per a qualsevol persona implicada en la gestió d'emergències, l'enfonsament del Titànic

presenta moltes oportunitats per a un estudi continuat dels procediments emprats. Per exemple, és evident que hi va haver una deficient gestió del trànsit radioelèctric, hi va haver una falta de procediments adequats, en el qual s'inclouen una falta d'escolta continuada de les freqüències, reconeixement de les prioritats del trànsit d'emergències, etc. La llista continua amb la manca de llanxes de salvament, instruccions de salvament, etc. Moltes de les tècniques de gestió d'emergències, així com els procediments de salvament tant de vaixells com d'avions de l'actualitat, deuen el seu desenvolupament a l'enfonsament del Titànic. És ben desafortunat que la humanitat necessiti aquests cops d'atenció, en forma de desgràcies, per demostrar la necessitat de dissenyar i planejar les tècniques de seguretat adequades.

I ja per acabar, tan sols fer notar els diferents comportaments de la gent a bord del vaixell. Hi va haver des de comportaments heroics fins a covardies extremes. El magnat J.J. Astor, en veure que el vaixell no tenia salvació, juntament amb el seu servent, va anar a la cabina per a vestir-se amb les seves millors robes "per morir com s'escau a un cavaller". La banda de música del vaixell va seguir tocant peces musicals fins al final per donar ànims als passatgers. No es va salvar cap component de la banda. Es esgarrià, amb ulls actuals, el diferent tracte que van tenir els passatgers de primera classe i els de tercera classe a l'hora d'accedir als botes salvavides. Entre els morts hi va haver més quantitat d'aquests últims que dels primers.

**Lluís Terrés Saltó**  
**Enginyer tècnic de telecomunicació**



Notes:

(1) Quan es parla de trànsit es refereix a l'enviament i la recepció de missatges entre el vaixell i terra.

(2) Aquest terme, copiar, s'utilitza en la recepció de missatges telegràfics, ja que, tot i que el codi Morse s'escolta, el missatge s'escriu en un paper.

(3) Un nus és una mesura de velocitat marítima que equival a una milla per hora, aproximadament 1,8 quilòmetres per hora.

(4) Iceberg vol dir, literalment, muntanya de gel.

(5) Tota emissora de ràdio té assignat el que s'anomena un indicatiu, que ve a ser com un nom que les diferencia les unes de les altres. Generalment està format per un seguit de lletres i números (KJOP, EA3WX, 4X4TY, etc.)

Per als possibles interessats en el codi Morse val a dir que, en ell, cada lletra, número i símbol, ve representat per una combinació de punts i ratlles. El codi Morse actual és el següent:

A	.-	N	-.	0	-----
B	....	O	---	1	.----
C	..--	P	..--	2	..---
D	..-	Q	--.	3	...--
E	.	R	.-.	4	....-
F	..-	S	...	5	.....
G	--.	T	-	6	-....
H	....	U	..-	7	--...
I	..	V	...-	8	---..
J	.---	W	.-.	9	----.
K	-.-	X	-..		
L	.-.	Y	-.-		
M	--	Z	--..		



## Sabeu on és?

Us proposem que descobriu on és aquest racó del nostre poble.

Sabeu on és?

La foto del número anterior correspon al carrer de Sant Antoni.

Ton Escuer Ibars





# 4Mans

## LES DIFERENTS TÈCNIQUES D'ELABORACIÓ

L'argila, per la seva extrema plasticitat, pot adquirir formes diferents, però per aconseguir la forma desitjada, abans ha de manipular-se i dirigir-se. És necessari donar-li un nervi, una espina dorsal.

Per a preparar-la, fins i tot en quantitats notables, com per a modelar objectes molt grans, no és necessària una gran força física, sinó que és important la precisió amb la qual es fa lliscar entre les mans i s'uneix de manera correcta, modelant i dirigint la força dels dits i dels braços en la direcció i el punt just.

Aquesta precisió s'adquirirà només amb la pràctica, intentant treballar, escoltant, sentint l'argila entre les mans.

Un cop tenim el fang preparat podem passar a treballar-lo, i per això tenim diferents opcions, depenent del tipus de peça que anem a realitzar. El fang el podrem treballar per les tècniques de:

- A MÀ.
- AMB XURROS
- AMB PLANXES
- AL TORN

### El modelatge a mà

Si agafeu un tros d'argila amb les mans i el xafem entre els dits, veureu que adquireix diverses formes, segons la força exercitada. Es pot aplanar o fer un cilindre, una bola o un cordonet; si es vol, se li podrà donar forma de casa, de cara, d'un animal, etc.

Amb aquestes proves de modelatge a mà s'aprèn molt. Amb la pràctica i l'experiència sempre anirà sortint millor.

### El modelatge amb xurros

És una altra tècnica de modelatge a mà. Per xurros s'entén una espècie de cordonets de fang, sobreposats els uns sobre els altres i enganxats.

Aquesta és una tècnica molt antiga, adoptada sobretot per a construir objectes d'ús quotidià de grans dimensions, difícils de realitzar amb altres tècniques, com grans gerros, gerres (típiques àmfores destinades a la conservació de l'oli).

### El modelatge amb planxes

S'utilitza sobretot per a fer objectes de forma geomètrica, quadrada o rectangular, en forma de cub. És una manera bastant ràpida de

treballar, ja que es tracta d'estirar les planxes de fang mitjançant un corró. El sistema és el mateix que l'utilitzat pels pastissers a l'hora d'estirar una massa, i consisteix a enganxar unes planxes amb les altres mitjançant la barbotina.

### El modelatge amb el torn

El treball del terrisser és un dels més antics i fascinants. La tècnica del modelatge amb el torn segueix sent avui en dia insubstituïble per a la realització manual de gerros, àmfores, tasses i plats.

En les civilitzacions precolombines d'Amèrica del Sud era un art al qual s'hi dedicaven sobretot les dones, les quals conservaven els secrets que tan estretament les unia al concepte de feminitat, amb la representació de les gerres.

Certament, el descobriment del moviment rotatori, sobre el qual es basa el torn, combinat amb els gestos de les mans, podia facilitar i fer més ràpid el modelatge de les peces. Aquest progrés produeix un important canvi en l'elaboració dels objectes d'ús quotidià.

Però és necessària molta pràctica i un bon coneixement de les fases més importants: el centrat de la bola d'argila, la seva obertura, aixecar les parets i la forma pròpiament dita.

Quan les peces ja s'han assecat una mica i hagin agafat una duresa similar a la del cuir (estat en el qual encara sembla humida, però es pot tocar sense modificar la seva forma), es podrà intervenir amb una eina com una vareta, ganivet, per polir-la o fer-li incisions decoratives. D'aquesta manera ja podrem deixar assecat totalment la peça per poder-la coure i decorar.

**Ana Marañà i Montse Falguera**