



# Informació

## Novetats sobre la matriculació de ciclomotors

El nou Reglament general de vehicles disposa diverses novetats en relació als ciclomotors que no es preveien en la normativa anterior. Potser la més rellevant és el nou sistema de matriculació, que ara dependrà de Trànsit.

S'ha elaborat un reglament del qual es poden destacar els aspectes següents:

Per posar en circulació un ciclomotor, aquest ha d'haver estat matriculat i s'han de portar les plaques corresponents (art. 25). La matriculació i l'expedició de la llicència de circulació dels ciclomotors s'ha d'efectuar a la Prefectura de Trànsit del domicili legal del propietari, arrendatari amb opció de compra (leasing) o arrendatari a llarg termini (renting) (art. 28.1).

El conductor d'un ciclomotor està obligat a portar i exhibir als agents de l'autoritat els origi-

nals o les fotocòpies compulsades de la llicència de circulació i el certificat de característiques tècniques. Lògicament, s'ha d'entendre sens perjudici d'exhibir també la llicència de conduir i el certificat d'assegurança obligatòria. Pel que fa als ciclomotors adquirits abans de l'en-

registre municipal, que també hauran de matricular-se en la Prefectura de Trànsit, però, en aquest cas, sense pagament de taxes i d'acord amb el calendari següent, que pren com a referent l'últim número de la seva placa municipal.

El titular de més d'un ciclomotor

Núm. placa	Termini
0	del 27 de juliol de 1999 al 26 d'octubre de 1999
1	del 27 d'octubre de 1999 al 26 de gener del 2000
2	del 27 de gener del 2000 al 26 d'abril del 2000
3	del 27 d'abril del 2000 al 26 de juliol del 2000
4	del 27 de juliol del 2000 al 26 d'octubre del 2000
5	del 27 d'octubre del 2000 al 26 de gener del 2001
6	del 27 de gener del 2001 al 26 d'abril del 2001
7	del 27 d'abril del 2001 al 26 de juliol del 2001
8	del 27 de juliol del 2001 al 26 d'octubre del 2001
9	del 27 d'octubre del 2001 al 26 de gener del 2002

trada en vigor del reglament, cal diferenciar entre:

a) Els que no estiguin inscrits en cap registre municipal, que hauran de matricular-se a la Prefectura de Trànsit des del dia 27 de juliol de 1999 fins al 26 de gener del 2002.

b) Els que estiguin inscrits en un

pot sol·licitar la matriculació de tots ells dins del termini que correspongui al primer (número final de placa més baix).

En definitiva, a partir del dia 27 de juliol de 1999, els ajuntaments han deixat d'inscriure els ciclomotors en el seu registre.

## Drets dels consumidors i dels usuaris

Per obtenir informació sobre els drets del consumidor i sobre les accions que pot emprendre per defensar-los, el ciutadà ha d'adreçar-se a l'Institut Català de Consum (ICC), que és un organisme que fomenta i facilita l'orientació, la formació i la informació als consumidors i els usuaris sobre els drets que tenen i la manera d'exercir-los,

o a les delegacions territorials del Departament d'Indústria, Comerç i Turisme de la Generalitat, on pot presentar les seves reclamacions.

A més, a través de l'Agència d'Informació Europea sobre Consum (AIEC) es facilita informació sobre la política de consum a nivell de la UE, i, a partir d'una xarxa de centres amb seu a diferents estats de la Unió, canalitza i coordina la resolució dels conflictes transfronterers de consum.

Institut Català de Consum, telèfon 933 309 812.

Departament d'Indústria, Comerç i Turisme, telèfon 973 728 000.

Consell Comarcal del Segrià, telèfon 973 230 686.

Diverses associacions de consumidors també informen i defensen els drets dels usuaris que formen part de l'associació, a nivell privat.

## Ajuts per a noves empreses

El Consell Comarcal del Segrià, conjuntament amb la Diputació

de Lleida, gestiona els ajuts a les empreses de nova creació. Els interessats es poden adreçar a un dels dos llocs per fer la sol·licitud dels ajuts.

En la concessió de les subvencions es té en compte la inver-

sió realitzada pel nou empresari i la creació de llocs de treball.

També es concedeixen ajuts en el cas d'ampliació d'una empresa ja existent.

## Ajuts per a la rehabilitació estructural i funcional d'edificis

A qui van destinats aquests ajuts?

Als propietaris o llogaters de l'habitatge

Per a quines obres es poden sol·licitar?

-Per a la remodelació d'un edifici, per modificar-ne la superfície útil o modificar el nombre d'habitatsges, sense que aquests puguin superar els 120 m<sup>2</sup> de superfície útil.

-Per a l'adequació estructural de l'edifici (obres que garanteixin la seva estabilitat, resistència i solidesa).

-Per a l'adequació funcional de l'edifici (obres per acondicionar els accessos, l'estanquitat davant de pluja i humitat, aïllament tèrmic, xarxes d'aigua, gas, electricitat, telefonia, sanejament, serveis generals, seguretat i supressió de barreres arquitectòniques).

-Obres complementàries d'a-

dequació de patis comunitaris i de locals de negoci.

Quines condicions cal complir per tenir drets als ajuts?

-L'immoble ha de tenir una antiguitat superior a 10 anys (excepte en el cas de supressió de barreres arquitectòniques).

-L'edifici ha de disposar d'un 60%, com a mínim, de superfície útil destinada a habitatge, exclosa la planta baixa i la superfície sota rasant quan no es destinen a habitatge.

-Les obres no poden incloure l'enderroc de façanes de l'edifici ni el seu buidat total.

-El pressupost de la rehabilitació ha de ser superior a 500.000 PTA i inferior a 79.293 PTA per m<sup>2</sup> (màxim establert per al nostre municipi).

-Un cop rehabilitat l'edifici haurà de disposar d'adequació estructural i funcional.

-La sol·licitud s'haurà de presentar abans d'iniciar les obres de rehabilitació.

-La superfície màxima per habitatge o per local comercial que

es computa per determinar la quantia dels ajuts és de 120 m<sup>2</sup>, encara que la real sigui superior.



Quines obligacions es contreen per haver rebut els ajuts?

-L'habitatge que es rehabilita s'ha de destinar a residència habitual i permanent.

-Retornar els ajuts si es volen vendre els habitatges abans del termini de cinc anys.

En què consisteixen els ajuts?

-En préstecs, subsidiacions i subvencions.

Aquesta informació és orientativa. Si voleu concretar-la o ampliar-la, adreceu-vos a:

Direcció General d'Actuacions Concertades, Arquitectura i Habitatge

C/ del Dr. Fleming, 15 de Lleida

Telèfon 973 262 199

Consell Comarcal del Segrià

C/ del Canyeret, s/n de Lleida

Telèfon 973 230 686.

## Àrea de serveis socials

Programes que es poden sol·licitar únicament a principi d'any:

-Viatges de l'IMSERSO: viatges de caire recreatiu de 8 o 15 dies a diferents destins d'Espanya, les illes i/o Portugal. Adreçat a persones jubilades i/o pensionistes.

-Termalisme social: estada quin-

zenal en algun balneari d'arreu d'Espanya. La finalitat serà rebre el tractament més adequat a les seves malalties. Adreçat a les persones jubilades i/o pensionistes.

-Programa unificat d'ajudes a disminuïts (PUA): accés a les diferents ajudes, tant tècniques com instrumentals del Departament de Benestar Social de la Generalitat de Catalunya.

Programes que es poden sol·licitar durant la resta de l'any:

-Atesa la gran diversitat d'ajuts per a cadascuna de les problemàtiques concretes, es recomana consultar amb els serveis socials de l'Ajuntament.

## Servei de teleassistència domiciliària

És un servei especialment indicat per a persones de més de 65 anys:

-que per motius de salut, invalidesa o aïllament requereixen atenció continuada,

-que volen gaudir de la seva independència sense renunciar a la seva seguretat.

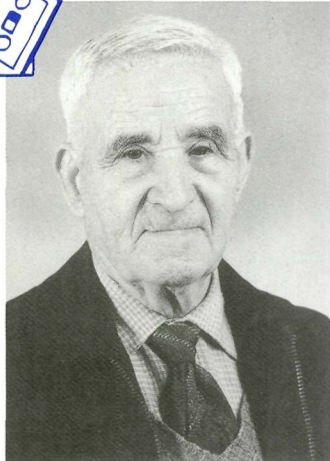
La persona usuària del servei de teleassistència disposa d'un aparell avisador, de reduïdes dimensions, tipus collar o polsera, que es prem en cas de necessitat urgent. L'avisador emet un senyal d'alarma que és rebut per la central receptora de Creu Roja. Des d'aquest moment la resposta és immediata.

Aquest servei, que està subvencionat pel Departament de

Benestar Social i el Consell Comarcal del Segrià, ofereix atenció les 24 hores del dia, els 365 dies de l'any. La instal·lació dels aparells es fa mitjançant un conveni amb Creu Roja.

Per a més informació podeu adreçar-vos als serveis socials de l'Ajuntament d'Alpicat, el dijous, de 10 a 12 h.

# 100 Anys de vida



## Entrevista a Josep Escuer Gilart.

Per Fabià Corretgé Blasi

*"El termómetro va bajando de una manera alarmante. La madrugada de ayer fué de las más frías que se dan en otoño, el resto del día frío pero claro y hermoso".*

Diario de Lérida, 22 de novembre de 1899

Aquella freda matinada havia nascut un nen a cal Pantonet. Arribava un nou nat que es diria Josep a un poble empobrit i trist, pocs dies abans d'acabar el segle.

36.500 dies després, en Josep Escuer Gilart mostra el seu bon estat de salut, i el seu bon humor ens delecta recordant i donant testimoni d'una llarga vida plena de vivències.

No vegeu en aquesta entrevista només les batalletes d'un padri, sinó el testimoni vivent i ferm de la història d'aquest segle.

Pregunta. Abans de començar el recorregut per la vostra vida voldria que ens féssiu cinc cèntims de la vostra família.

Resposta. Lo<sup>1</sup> meu pare es deia Josep Escuer Escuer i la meua mare Francisca Gilart Giné. Lo pare era de cal Pantonet, sempre li havien dit així, i la mare de cal Sairo. Lo pare es va quedar sense pare amb menos d'un any i la meua padrina, al quedar-se viuda, es va ficar de mar-

gendona amb lo capellà. Per això el pare, al estar barrejat amb lo capellà, va aprendre una mica de lletra, allavors n'hi havia pocs que sabien de lletra.

P. I quants germans va ser?

R. Vam ser deu germans, però no mos vam trobar mai tots. La gran va morir l'any que vai néixer jo, tenia 10 anys, i el segon, que va morir de sarrampió, anava detràs meu. Allavors cada minut en morien, de malalties i de pobresa. I fins a l'any 38 mos vam conservar els vuit germans, però el petit va morir al front, Bueno va desaparèixer; ningú mos va dir per aquí ha passat. Els altres han anat fallant i m'he quedat sol.

P. A què es dedicava el vostre pare?

R. Era pagès, tenia poca terra. En aquest poble hi havia molta pobresa allavors, la major part del poble era gent molt pobra i el pare un de tals. Los més pobres i més carregats de família se solien ficar a forners. Allavors hi havia dos forns, lo de cal Mor, que en deien de ca la Barona, i un forn del Baró, al carrer la Bassa. A cada forn eren set o vuit forners que el feien rutllar,

***"per fer una cargueta de llenya de sis o set feixos  
haviem de passar gairebé un dia i no hi havia  
un duro per poder-la comprar."***

per torns cada dos dies, i els dies que teníem lliures mos havíem de proveir de llenya. Com que érem tants forners no deixàvem créixer la llenya (d'argelagues, timons...) que l'anàvem a fer als comunals de per aquí al poble; per fer una cargueta de llenya de sis o set feixos havíem de passar gairebé un dia i no hi havia un duro per poder-la comprar.

P. Fins quan vàreu anar a l'escola?

R. Abans se solia anar a l'escola dels sis als dotze anys, que era obligatòria i gratuïta, però la necessitat va fer que amb poc més de set anys tingués que anar a ajudar al pare a tallar llenya; en tenia un tip!, haver de mantenir tanta famelieta, no hi havia un ral i pobresa rai! Per aquest sentit vai haver de presenta'm a la mili casi analfabet.

P. I no hi va tornar més?

R. Sí, de tant en tant hi anava, però només algun dia. Teníem un mestre sol per tot lo poble, i despreocupat. No mos ensenyava casi res; sas com vai començar a aprendre les lletres d'impremta? un dia que ploie i el pare es va quedar a casa. Me va preguntar: a veure, com estàs tu de lletra?, me sembla que no deus saber gran cosa. I aquella tarde me va fer veure totes les lletres d'impremta, i al cap de pocs dies al mestre se li va ocórrer de fem llegir (que potser no m'ho havia dit mai). Se va quedar parat i aquell dia me va fer passar al primer llibre que es deia Catón, poc després al segon que es deia Narro, i vam anar agafant molta amistat amb lo mestre i m'ho deixava tot.

P. I de terra, en teníeu?

R. Lo pare només tenia aquell trosset del camí dels Robinals, i saps com ho va púguer comprar? Hi havia quinze porques de terra. Tot allò era de la torre del Morera, treballaven per ells i els hi va deixar comprar amb totes les facilitats del món. Lo pare, d'aquelles quinze porques se'n va fer vint-i-cinc duros, a fiar, resquitant-los-hi del jornal.

P. On s'anava a jornal?