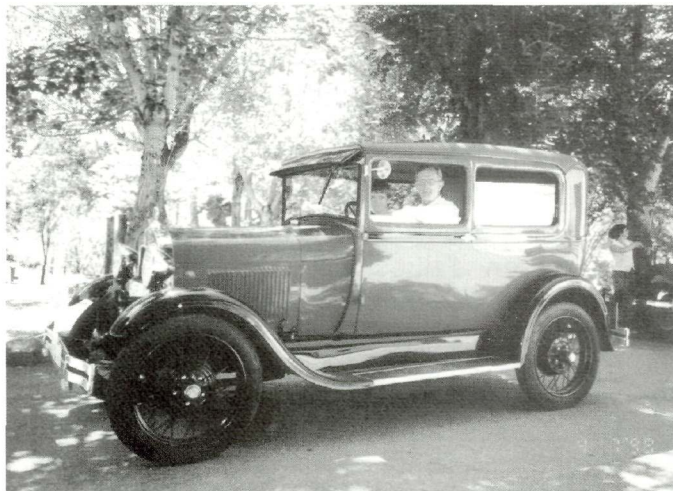


Faré cas a la dita, “val més una imatge que mil paraules” i us mostraré unes fotografies cedides per l'Alfredo d'alguns dels seus cotxes i a

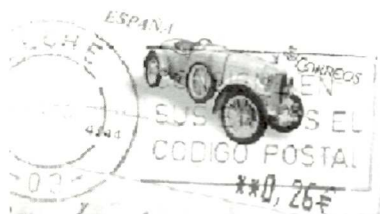
continuació descriure les seves característiques tècniques i socials tal i com ell me les detalla.



Model Ford A Tudor de l'any 1929 amb motor de 4 cilindres 3.200 cc 40 CV a 2.200 rpm. Se'n van fabricar un total de 6.000.000, distribuïts per UDS entre els Estats Units, Alemanya, Anglaterra i Espanya (a Barcelona per Ford Motor Ibèrica). El seu preu de venda era de 5.000 pessetes de l'època i destacava perquè era molt competitiu en la seva categoria. Es caracteritza per ser un automòbil fort, fiable, de fàcil manteniment, sense problemes. Podem trobar recanvis de tot tipus i a bon preu als Estats Units.

Són moltes les trobades de cotxes antics o d'època que es duen a terme durant l'any. Navegant per internet he pogut descobrir la trobada d'Igualada, la de Berga, la de Santa Coloma de Cervelló, la de Castell de Montesquiu, la de Salou i altres. Així que, ja ho saps, si ets afeccionat al món de la mecànica i la seva història t'apassiona, pots seguir les rutes de concentracions i trobades d'aquestes peces de museu que alguns tenen la gran sort de posseir.

Desfilada Desfilada de cotxes antics a la fira de Banhères de Luishon (França), on va assistir-hi una representació de la nostra població.



I per als afeccionats a la filatèlia també he de dir que la temàtica del cotxe antic o d'època ha tingut una representació força reduïda en les emissions filatèliques a Espanya. Segons el web [www.fut.es](http://www.fut.es), el 1977 es va dedicar una sèrie de 4 valors als automòbils antics espanyols: La Cuadra, 1900; Hispano Suiza, 1916; Elizalde, 1915 i Abadal, 1914, però cal esmentar que els correus de Guinea Equatorial van emetre el 1993 una sèrie de 3 valors dedicada a Henry Ford i els seus vehicles. Així que, si la teva afició és la filatèlia, intenta localitzar aquests segells (jo te n'ensenyo una mostra) i després em truques que podrem mostrar la teva passió als nostres lectors d'Alpicat.

Agraeixo la participació i la col·laboració desinteressada de l'Alfredo Camps.

Lourdes Martínez Garcia





# Aprendre a ser i estimar..

## APRENDRE A SER I ESTIMAR, UNA MANERA DE FER SALUT

No fa pas massa, llegia un article del diari AVUI, en el qual s'explicava i es demostrava que Catalunya era una de les tres primeres comunitats autònomes amb més progrés econòmic i de benestar i, en canvi, en les gràfiques que es presentaven, s'observava que érem una de les tres darreres en salut. No gaires dies després, en el mateix diari, se'ns deia que érem, si no recordo malament, la comunitat autònoma amb més estrés. Sens dubte, som una nacionalitat força avançada en molts aspectes, però coixa si ens falta quelcom tan bàsic com la salut i no sols física. La necessitat de créixer en el TENIR i en el FER sense créixer al mateix ritme en el SER i en l'AMOR dóna, moltes vegades, com a resultat un benestar malaltís fruit d'aquests desequilibris en el procés evolutiu personal i col·lectiu. I aquest activisme desenfrenat i llur tensió excessiva es transmet als nostres infants (cada cop hi ha més nens hiperactius) i ens porta a exagerar-ho tot i a donar-li un valor als fets moltes vegades desmesurat i no sempre just i equilibrat. Quantes de les nostres converses i crítiques són desequilibradament negatives?. Qui es para a pensar i cercar el que és millorable, però també allò que anem millorant? Destruir és més fàcil que construir, però el que destruïm innecessàriament, després ho reconstruïm millorant-ho? Necessitem superar a l'altre per sentir-nos millor? No és millor superar-se a un mateix sense caure en precipitacions, excessos ni angoixes, acceptant el procés i compartint-ho amb els altres? TOTHOM TÉ QUELCOM DE POSITIU, HEM APRÈS A VEURE-HO? PENSAR EN EL BÉ PROPI SENSE PENSAR EN EL BÉ DE L'ALTRE ÉS ENGANYAR-SE i POC FRUCTÍFER. DONAR ÉS MÉS IMPORTANT QUE REBRE, malgrat que NECESSITEM SABER FER LES DUES COSES PER TENIR UN BON EQUILIBRI. És LALLEI DE L'AMOR I ÉS PER A TOTS. L'ensenyem als nostres fills i alumnes? Els nostres infants, i els adults també, necessiten coses i benestar material, però sobretot i per damunt de tot éssers humans que creixin en qualitat i quantitat i cerquin qualitats, virtuts i valors i que els ajudin a fer un ús adequat de tot el creixement material i tecnològic. La mateixa evolució en l'economia i la tecnologia pot acabar destruint-nos si darrere no hi ha éssers fermes, íntegres i conscients que sapiguin col·locar cada cosa en el seu lloc i li donin el valor adequat a cada cosa. Guanyem en tecnologia i benestar material i perdem en

humanitat? Endreçar la nostra casa més enllà del que és material permetrà gaudir-ne però donant-li el seu just valor sense caure en una cursa desenfrenada pel posseir i pel tenir esperant que l'exterior ens compensi d'aquest desgavell intern. Recordem el que se'ns explica de l'Atlàntida com una civilització molt desenvolupada en tot allò tecnològic i material, però amb una cama més curta que l'altra en no créixer en d'altres valors inherents a l'ésser humà, especialment en el SER i l'AMOR a tot ésser vivent. El resultat va ser la desaparició d'aquesta civilització. Volem això per a nosaltres i els nostres fills i filles? Vetllem perquè no portin les carteres massa carregades a l'esquena, perquè utilitzin bé el microones, el televisor, l'equip d'àudio o l'ordinador, perquè anar en bicicleta, moto o patins no sigui un perill greu per a la seva integritat i la dels altres, etc., però, i per damunt de tot, ajudem-los a ser persones lliures, però responsables, valentes, però conscients i prudents; que entenguin que prevenir és millor que curar, que es tinguin en compte ells, però també els altres. Que siguin honestos amb ells mateixos i amb els altres. Que aprenguin a SER i ESTIMAR i que vegin en els adults l'autèntic valor d'aquestes paraules; i si això hi és, VISCA EL PROGRÉS; però sense això, una altra ATLÀNTIDA ens espera. Segur que no serà així i tindrem un present i un futur millor per a tots, però es necessita la voluntat i l'esforç de tothom dia rere dia.

*Antoni M. Falguera i Gaya (mestre)*





# ASPID i AREMI



El propassat dia 19 de març va tenir lloc l'acte de lliurament a les associacions ASPID i AREMI de l'import obtingut en el *rastrillo* solidari que un any més, durant les últimes festes nadalenques, varen organitzar un grup de voluntàries d'Alpicat, amb la Maite Mateu al capdavant, amb la col·laboració de l'Ajuntament.

Iniciatives com aquesta donen suport a la tasca que associacions com les nostres duen a terme. La participació solidària contribueix a difondre socialment els serveis que oferim, al mateix temps que afavoreix el coneixement del col·lectiu.

Amb aquest escrit volem fer palès el nostre reconeixement i agraïment a la Sra. Marta Ferrusola, que va acceptar inaugurar el *rastrillo*, a l'Ajuntament que ens va cedir la sala per a l'exposició, a les empreses que desinteressadament van donar els seus productes, als veïns i a les veïnes d'Alpicat que els van adquirir i al grup de voluntàries que ho van coordinar i fer possible.

Desitgem que tingui una continuïtat els propers anys i es consolidi con un gran acte social de la població d'Alpicat.



**Josep Giralt i Lladanosa**  
*President d'ASPID*

**M. Mercè Batlle i Amorós**  
*Presidenta d'AREMI*





# Espai cultural dels Canals d'Urgell



**MÉS DE 3.000 VISITANTS HAN PASSAT JA PER L'ESPAI CULTURAL DELS CANALS D'URGELL**

**L'equipament, que ha comportat una inversió d'1,8 milions d'euros, explica els secrets d'una de les infraestructures més espectaculars de Lleida**

Més de 3.000 visitants han passat ja per l'Espai Cultural dels Canals d'Urgell, un innovador equipament que es va inaugurar la primavera passada a Mollerussa (el Pla d'Urgell) i que centra els seus continguts en una de les infraestructures hidràuliques més emblemàtiques de les comarques lleidatanes: el Canal d'Urgell i la seva xarxa de subcanals. La construcció del nou equipament ha representat 18 mesos de treball i una inversió d'1,8 milions d'euros.

L'Espai Cultural presenta una visió global de l'abans, el durant i el després de la construcció del Canal d'Urgell que en el seu moment va constituir una de les obres d'enginyeria hidràulica més importants del món, amb el túnel més llarg d'Europa, i és dividit en 6 espais escenogràfics explicats mitjançant audiovisuals, fotografies, objectes de l'època i la reconstrucció d'algunes parts del canal.

El recorregut ofereix elements emotius o curiosos, com el testimoni parlat d'un dels

presoners forçats a treballar en l'obra, el passí d'un fragment del NO-DO de l'època o la projecció d'un vídeo a través d'una cortina d'aigua real.

El centre disposa també d'una sala per a exposicions temporals, un auditori per a activitats diverses (conferències, concerts, etc.), una botiga amb llibres i productes de la zona, i un espai exterior on els visitants poden reposar i menjar a l'aire lliure. L'espai ofereix visites comentades (per a grups i individuals) i la possibilitat de fer excursions per conèixer *in situ* els canals d'Urgell.

Cal dir també que l'equipament cultural està pensat per a tot tipus de públic adult, familiar, escolar, gent gran, estudiosos, tant des d'un plantejament purament formatiu com des d'una perspectiva més turística i de lleure. L'Espai Cultural és situat a la Casa Canal de Mollerussa i l'horari de visita és de dimarts a dissabte, de 10 a 13.30 h i de 16.30 a 19 h, i els diumenges i festius, de 10 a 14 h.

L'equipament depèn del consorci format per l'Ajuntament de Mollerussa, la Comunitat General de Regants del Canal d'Urgell, el Consell Comarcal del Pla d'Urgell i el DARP (Generalitat de Catalunya).

**Espai Cultural dels Canals D'urgell**