



Foto actual de la farmàcia

D'agraïment, perquè aquests 43 anys de feina al capdavant de la farmàcia d'Alpicat han estat possibles gràcies a l'aportació i col·laboració de moltes persones. En primer lloc, vull agrair a la meva família, i molt especialment a la meva muller Carme, la seva comprensió i ajut, fent-me costat en el dia a dia, i sacrificant més d'un cop els nostres desigs de lleure pel bé del servei comunitari de la població.

També vull donar les gràcies a les persones amb qui he treballat i que formen part també de la història de la farmàcia d'Alpicat, a la Pepita (la nostra Pepita com li diem a casa), a la Teresita Calvet, a la Cristina Grau i, darrerament, a la Laura i a l'Eva. I no m'oblido de la Sra. Mercè, de la Sra. Genoveva i de la Magdalena, per les hores compartides i la seva apreciada disponibilitat.

Per altra banda, la meva il·lusió i la de l'Aurora hagués estat que la família hagués continuat la tasca que jo vaig encetar ara fa tants anys, però després d'una madurada reflexió de tots nosaltres hem decidit traspasar-la.

Finalment, no voldria acabar aquesta carta sense esmentar el meu actual soci, el farmacèutic Sr. Antoni Cambrodí, al qual agraeixo la decisió presa en el seu dia per participar en l'ampliació i remodelació de la farmàcia i poder-la situar en el nivell de serveis i prestacions que el poble es mereixia. De fet, ell també deixarà d'exercir juntament amb mi com a farmacèutic al poble, amb la qual cosa s'inicia una nova etapa en la farmàcia d'Alpicat.

Així doncs, només em resta fer una breu presentació de la persona que, a partir d'ara, estarà al front de la farmàcia. Es tracta de la farmacèutica Sra. Carme Pratdepàdua, una excel·lent professional, veïna d'Alpicat a més a més, i amb anys d'experiència. No cal dir que espero i estic segur que l'acollireu com sempre heu fet amb mi, car ve disposada a continuar i aportar les tècniques i esforços per servir-vos.

Una forta abraçada a tots i gràcies.

Josep A. Prats i Setó
Farmacèutic d'Alpicat

EL Nou Pinetell

Col·labora!





Els paquets ofimàtics en català

D'una banda hi ha l'Open Office, que és la versió de lliure distribució (sota llicència GPL) del conegut paquet ofimàtic StarOffice, propietat de Sun Microsystems, i d'altra banda hi ha l'Office 2003, per a Windows, de la casa Microsoft.

L'Open Office en català inclou un processador de textos, un gestor de fulls de càlcul, un programa de gràfics vectorials i aplicacions d'edició d'HTML i presentacions, i incorpora correcció ortogràfica en català, castellà, francès i anglès. El programa d'instal·lació, que és de 50 MB, es pot descarregar gratuïtament des de la pàgina de Softcatalà en les seves versions per a Windows (<http://www.softcatala.org/prog126.htm>) o per a GNU / Linux (<http://www.softcatala.org/prog136.htm>) o per a Solaris.

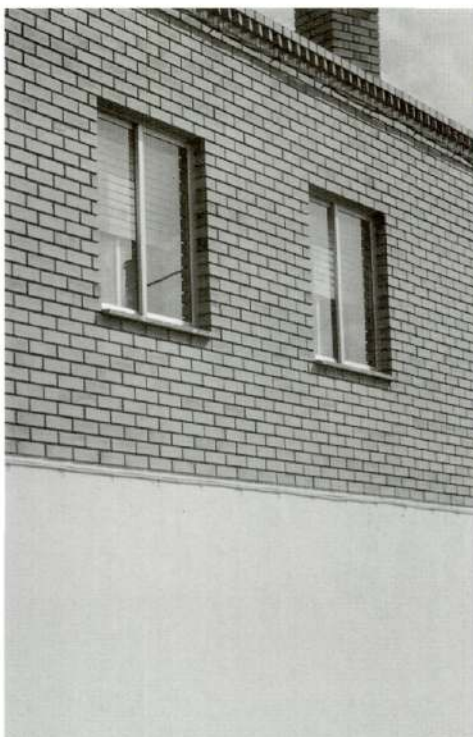
El CD-ROM es distribueix a través de la xarxa de centres del Consorci per a la Normalització Lingüística, la xarxa de Biblioteques Públiques de Catalunya, la Xarxa telemàtica educativa de Catalunya i els centres de recursos pedagògics (CRP) del Departament d'Educació. Per a més informació us podeu adreçar a la Secretaria de Política Lingüística (a/e: splcursos.presidencia@gencat.net).

El paquet d'idioma de Microsoft Office 2003 està disponible en català i es pot descarregar des d'Internet. El Microsoft Office 2003 proporciona una interfície d'usuari en català per a les aplicacions de Word 2003, Outlook 2003, Powerpoint 2003 i Excel 2003. El paquet d'idioma en català ocupa al voltant de 10 Mb i es pot descarregar gratuïtament dels llocs web de Microsoft i Softcatalà.

Servei Comarcal de Català del Segrià
Carrer del Canyeret, s/n
25007 Lleida
Tel. 973 230 686
Fax 973 249 917
A/e: segria@cpnl.org

CONSORCI PER A
LA NORMALITZACIÓ
LINGÜÍSTICA

Sabeu on és?

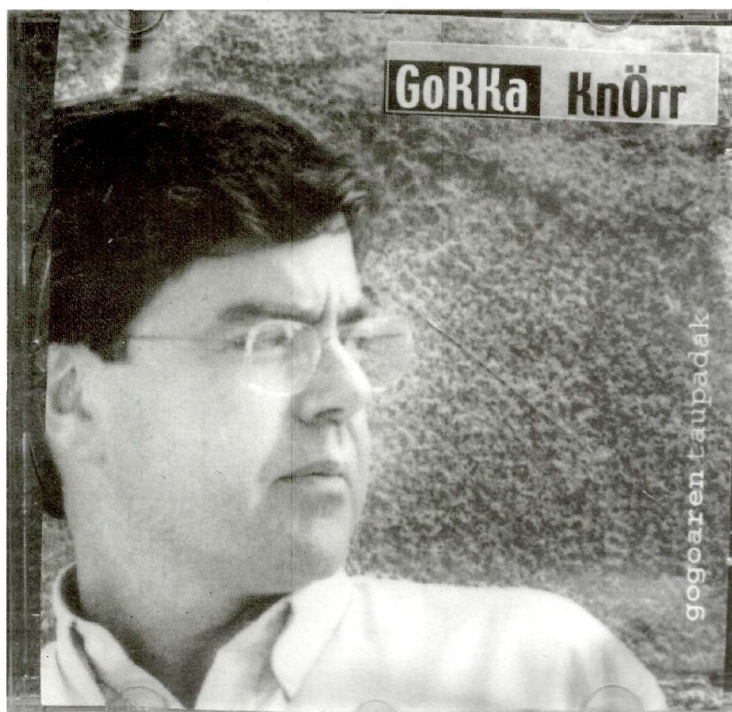


Us proposem que descobriu on és aquest racó del nostre poble.

Sabeu on és?

La foto del número anterior correspon al carrer de la Ràpita núm. 4

Donació a la biblioteca d'Alpicat



Un cop repartits tots els obsequis per diverses seccions, fem donació d'un exemplar de cada llibre a la biblioteca d'Alpica. Així mateix donem el llibre d'Experiències Municipals 1999-2003, i el llibre de l'eurodiputat Bernat Joan: *Raons per dir no a la Constitució Europea*. Així tots els alpicatins i alpicatines en podran gaudir quan ho desitgin.

Amb tot, els conferenciants ens han convidat a conèixer el País Basc amb ells, que de ben segur és el millor regal que ens podien fer.

Esperem que els veïns i veïnes del poble hagin gaudit de la conferència, i és que a vegades les històries es veuen diferents quan t'ho conten els vertaders protagonistes. AGUR!

Fem nostres les paraules de Fermin Muguruza (cantant i músic basc):

"Hem de construir entre Euskal Herria i els Països Catalans aqueductes: on puguem fer contraband: d'idees, pensaments, sentiments de lluita."

Es pot ben dir que l'acte produït el 14 de maig al casal d'Alpicat va ser un èxit total.

La xerrada col·loqui tractava principalment sobre la situació social i nacional d'Euskal Herria. La participació va ser nombrosa. Va venir gent d'Alpicat i d'arreu de la comarca del Segrià. Cal destacar-hi la presència del president d'Òmmium Cultural de les terres de Lleida i el regidor de Cooperació i Afers Socials de la Paeria de Lleida, Xavier Aluja. Com a anècdota val a dir que després de més de tres hores de debat es va haver de continuar la xerrada al bar del Casal perquè els jubilats volien veure el futbol a la sala gran i nosaltres en teníem encara per una hora més.

Després de finalitzar l'acte, els ponents ens van obsequiar amb una sèrie de presents que els ciutadans d'Alpicat volem agrair sincerament.

En Gorka Knörr, vicepresident primer del Parlament Basc i diputat d'EA (Eusko Askatasuna) per Araba, va donar diverses biografies sobre la seva vida policoartística i va repartir alguns CD seus. És un dels cantautors amb més popularitat d'Euskal Herria.

En Txentxu Jiménez, diputat d'Aralar per Nafarroa, ens va deixar diversos anuals sobre les activitats fetes per Aralar al 2004 i la proposta d'Aralar sobre la reforma de l'Estatut Navarrès.

En Patxi Urrutia, diputat electe de Batasuna per Nafarroa, ens va deixar uns quants DVD de la declaració de pau *Anoeta*, i també alguns llibrets que transcriuen aquesta declaració.

Jordi Serès i Adillon

Gorka Knörr
IDEAS Y RETRATOS
BIDEAK URRATZEN

Artikuluak eta idazkiak
Artículos y escritos

Hitzazurea Prólogo
Josep Lluís Carod-Rovira

Elkarrizketa Entrevista
Fernando Jauregui



Fer Pessebres. Tradició o distracció?



Pessebre del Josep Maria

Una de les tradicions més boniques de les festes de Nadal a Catalunya és sense cap dubte l'elaboració de pessebres que desvetllen les aptituds escenogràfiques d'algun membre de la família. A l'hora de construir-lo cal imaginar-se un paisatge, amb rius, ponts, llacs; el terra, sorra; el cel i alguna altra instal·lació elèctrica que completa el pessebre d'aquelles llars que encara avui dediquen un temps a fer-lo.

Cal mencionar que en el nostre temps es viu molt enfeinat i mai es troba el moment de dedicar hores a l'elaboració del pessebre de casa. No és el cas del Josep Maria i del Francisco, que són l'exemple que encara hi ha homes que dediquen temps d'esbarjo per elaborar veritables obres d'art.

El Josep Maria va començar fa uns 8 anys fent un petit pessebre prop de la porta de casa seva, on cada figura estava situada en un lloc estratègic i a més a més va crear un riu pel qual fluïa aigua. Ara fa 2 anys s'ha "professionalitzat" i actualment elabora un gran pessebre casolà en un racó molt íntim que ha creat i envellit donant-li caràcter al dia de Nadal a casa seva.

En Sisco, arrossegat per la il·lusió del seu company, fa 7 anys va decidir iniciar-se en aquest art que l'ajuda a evadir-se de la seva rutina. El seu espai és més limitat, però l'aprofita d'igual manera fent que totes les figures actuïn i circulin de forma ordenada.

Segons m'expliquen cal començar per la base on, un cop instal·lada, s'han d'ordenar les idees i fer un embastament amb les figures. Per donar vida, han de combinar elements naturals en un espai reduït, han de comptar amb els rius, les muntanyes, la pluja, la neu... D'altra banda, han de trobar materials que resultin econòmics i fàcils d'obtenir.

Un dels trucs més aconseguit és la utilització d'un mirall com l'element típic per imitar un petit riuet o un llac tranquil. Si volen imitar un salt d'aigua es pot fer ús d'un pegament transparent; quan sigui sec talment ho semblarà. Però els nostres artistes no ho fan veure, sinó que pels seus rius flueix aigua que es bombeja en circuit tancat i on si t'hi fixes bé pots veure fins i tot els ànecs nedant.

Pel que fa a les construccions típiques del pessebre, es poden elaborar amb fusta, cartró, pedra, suro o plàstica. Cal tenir en compte que la mida de les cases ha de guardar la proporció correcta amb les figures del seu voltant, mesura que han tingut en compte el Josep Maria i el Sisco, atès que aquests elements els han situat de manera estratègica.

En relació a la il·luminació, han sabut escenificar el caire nocturn il·luminant algunes edificacions en el seu interior amb petites bombetes tenint cura que el calor no les cremi, a excepció de la foguera dels pastors, on aconsegueixen la versemblança amb una bombeta vermella.