



# Homenatge



## HOMENATGE AL SR. LLUC JUSTO I MAURI

El passat 17 de gener, dins dels actes de la Festa de l'Esport i coincidint amb la Festa Major de Sant Sebastià, el Club Atlètic Alpicat i l'Ajuntament d'Alpicat van homenatjar el Sr. Lluç Justo i Mauri per la seva constant dedicació i el seu dilatat esforç, que durant molt de temps va dedicar a aquesta entitat esportiva.

Al matí, l'alcalde, el regidor d'Esports i alguns membres de la Junta Directiva del Club van acompanyar l'homenatjat i la seva família al camp de futbol municipal. Allí van poder observar l'actual situació del camp i de la zona contigua amb les obres i remodelacions que s'hi porten a terme: ampliació de la tribuna i emplaçament de la llotja, instal·lació de noves banquetes, col·locació de la tanca que voreja el terreny de joc i construcció de l'edifici que inclou el bar i el magatzem de material.

Al migdia, es va celebrar un dinar en un restaurant de la localitat, on es van compartir uns moments de l'àpat amb unes paraules que els representants municipals i directius van adreçar al Sr. Lluç Justo en reconeixement pel seu treball envers el club esportiu.

A la tarda, com a cloenda de la festa, l'alcalde i el president del Club de Futbol van lliurar-li una placa commemorativa d'aquesta diada. A continuació es va celebrar un partit de futbol amistós entre el Club Atlètic Alpicat i el Club de Futbol de Gerb, primers classificats dels Grups XXI i XXII, respectivament, de Tercera Regional.

*Aleix Arrià Lahoz*

Escolteu-la!



alpicat ràdio

107.9



# La Primavera



## INTRODUCCIÓ

Un any de la vida del jardí podríem comparar-lo amb tota la vida d'una persona.

**Primavera.** És el despertar de la vida i el jardí comença a acompanyar-nos. L'època en què una persona és un infant i que ens agraeix amb la seva innocència, el seu creixement diari i les seves maneres de reaccionar. També, i com no?, portar-lo a cal metge tan aviat com ens sembla que quelcom no va a l'hora. És la temporada en què més temps cal dedicar-li.

**Estiu.** És l'època que podríem dir que va des de l'adolescència fins a la maduresa, que potser, sense ser una època massa perillosa, no deixa de ser el temps en què cal formar i mantenir l'estructura i també el desenvolupament de la persona o jardí. També sorgeixen problemes, però, com les persones, el jardí molts cops se'n surt ell solet.

**Tardor.** Aquesta època és la consolidació de la maduresa, és el temps en què podríem dir que un ja està esquerat. Però no perquè ja no patim tant per la persona, o el jardí, cal deixar-lo de banda, sinó que la seva presència també ens gratifica i ens omple i ens agrada estar amb la seva companyia.

**Hivern.** Aquesta és la darrera època de la vida, gaudim del nostre jardí i visitem-lo de tant en tant, fem projectes per a la propera temporada i imaginem les grates estones que durant les passades estacions ens ha fet gaudir i que res no mor sinó que tot perdura.

## PLAGUES

### El pugó

Hi ha moltes varietats de pugons, des del verd del roser, passant pel marró de les coníferes, el negre de l'heura, el groc taronja del baladre, fins al llanut de diferents tanques de coníferes. Últimament és pràcticament present en gairebé totes les varietats vegetals que tinguin un creixement i un manteniment moderat.



**Característiques.** És un insecte hemípter xuclador del gènere *Aphis*, que sempre es col·loca en les parts més tendres de la planta (punts de brots, floracions...). El seu tamany varia entre els 2 i els 4 mm.

**Biologia.** La majoria de varietats passa l'hivern en forma d'ou, al costat de les gemmes o als nusos de la fusta, encara que altres varietats, com el pugó llanut, passen l'hivern en forma d'adult, en el terra o ferides de la planta hoste.

Té entre 10 i 15 generacions, depenent de la climatologia i el creixement de la planta. Comença a principi de primavera i pot allargar-se fins ben entrada la tardor.

Al cap d'uns 12 dies els nounats ja són aptes per a procrear i durant la tardor els insectes

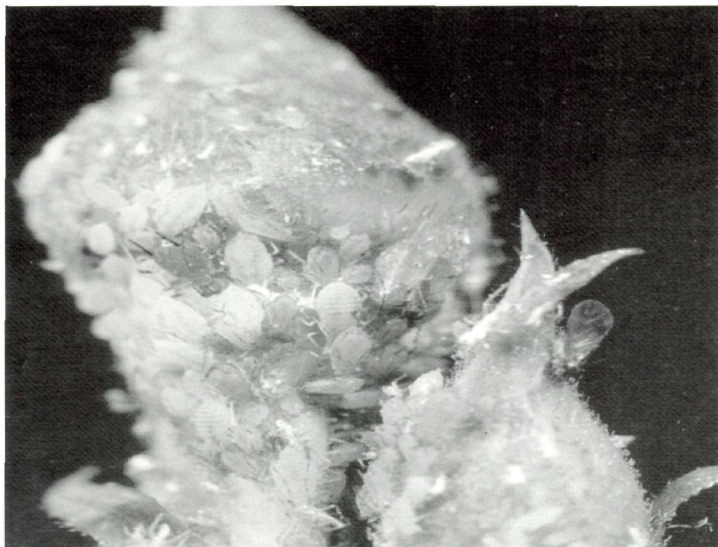






apareixen amb ales per poder traslladar-se i així propagar l'espècie.

**Danys.** Els seus efectes són aparents i en diferents parts de la planta.



És un insecte xuclador i absorbeix la saba de les plantes punxant-les amb el seu poderós fibló (estilet) i produeix deformacions en el fullatge així com en els brots més tendres i els botons florals.

Les seves fiblades també produeixen malalties víriques i fúngiques com la fumagina, que deixa la planta negra i dóna lloc a l'entrada d'altres malalties.



## GESPA

**Escarificar.** Si no ho hem fet a la tardor cal fer-ho ara i aprofitar a ressemar les zones despulades amb barreges de gespa adequades i semblants a la ja establerta.

**Eliminar molsa.** Aprofitem ara, ja que si l'escarifiquem i ressembrem, la gespa tindrà més espai per a desenvolupar-se. Com vaig dir en la passada revista l'eliminarem amb sulfat de ferro. També airejar les zones afectades.

**Regar.** Cal incrementar el temps de reg, però sense passar-se. En temporades de pluja cal aturar els automatismes i tan sols regar amb la quantitat d'aigua necessària.

**Adobar.** De final de febrer fins al març aplicarem un adob d'alliberament lent, de sis mesos de durada, i que tingui microelements en la seva composició.

**Causes.** La seva proliferació es veu afavorida per la ressecor ambiental, així com per un excés en la utilització d'adobs nitrogenats.

La proliferació de males herbes i el terreny compacte també ajuden el seu desenvolupament.

**Control.** Com a mesura ecològica, la plantació de caputxines al voltant de la planta propensa farà minvar la seva població.

Hi ha diversos insectes depredadors que poden controlar la plaga, com per exemple, crisopes, marietes, tisetes... Per tant, abans de realitzar un tractament fitosanitari, observant la població d'altres insectes, probablement no ens calgui tractar.

Els productes químics a utilitzar són els aficides específics i els derivats piretroides.

**Truc.** Com jo no sóc partidari de tenir una farmaciola de fitosanitaris, us recomano la utilització de matamosques, sempre aplicat a una distància de 30 cm com a mínim, i no tornar a tractar fins que realment no vegem una gran quantitat d'individus (és molt efectiu).





**Fongs.** Les gespes que hagin tingut problemes altres anys caldria tractar-les, al mínim símptoma, o avisar un tècnic per saber la mena de fong i també la manera de combatre'l (no tots els fongs es tracten amb el mateix producte).

**Altres.** Si sembrem gespa cal aplicar un repel·lent d'ocells.

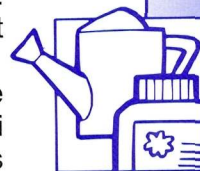
Els excrements dels gossos i els gats molts cops es confonen amb fongs. No cal tractar si no és especialment necessari.

Durant el mes de juny apareixen diferents insectes que entre dues terres eliminen la gespa,

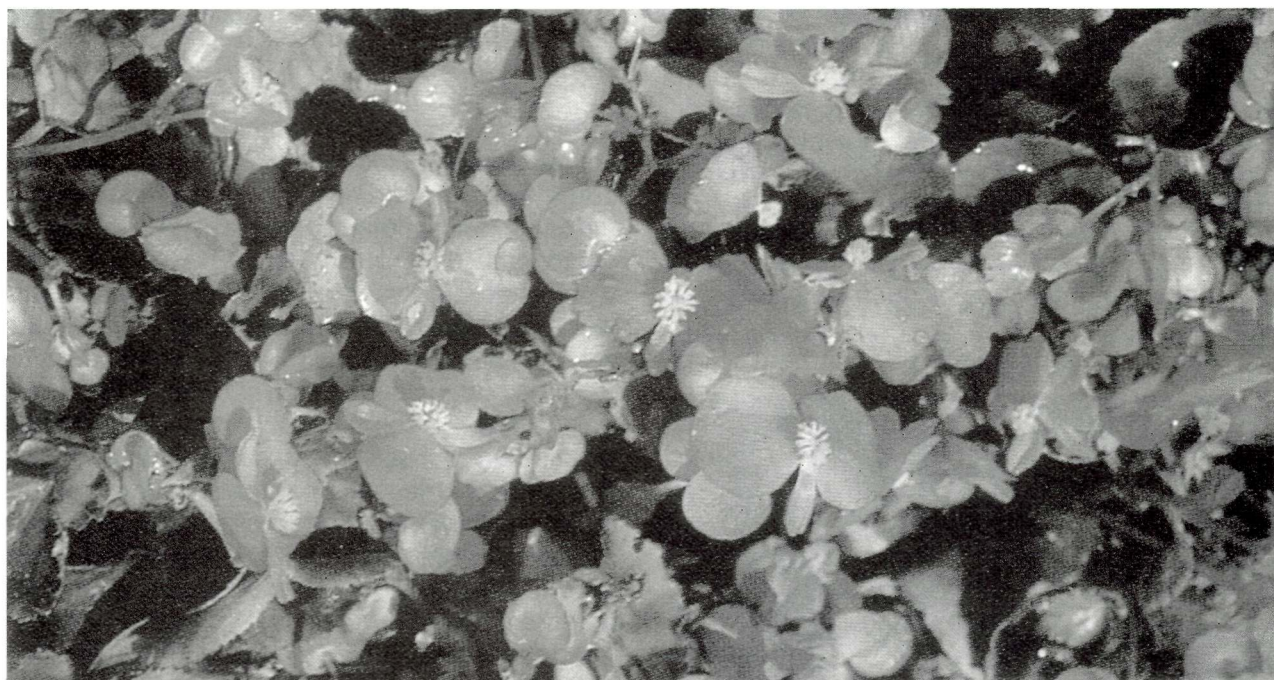
i els símptomes es confonen amb fongs. Cal fer un tractament específic i no pot barrejar-se amb productes antifongs.

També podem tenir atacs de tallacebes (*gryllotalpa gryllotalpa*) si tenim entollaments d'aigua en llocs d'ombra.

Recordeu que la gespa ben adobada i ben regada difícilment ens causarà problemes.



## FITXA TÈCNICA



### La begònia sempre-en-flor

L'hermosa de tota la vida té una alçada de 20 cm, amb floracions que van del blanc fins al vermell, passant pel rosa i el taronja. Les fulles poden ser de color verd o bronzejat. Aquesta combinació de tons i colors fa que amb la mateixa planta puguem omplir el jardí sense cansar-nos la vista.

Podríem anomenar-la com una planta tot terreny i com el seu nom indica una sempre-en-flor.

**Situació.** Tant a l'ombra com al sol, sempre que la terra sigui fèrtil i esponjosa.

**Adob.** En ser una planta molt floridora cal

mantindre-la sempre adobada, amb adobs específics per a plantes de flor.

**Reg.** Mantenir el substrat humit, però no en excés. Les fulles de la planta no han de quedar mai molles durant la nit.

**Floració.** Floreix des de la sortida de l'hivern fins a l'entrada d'aquest (tota la campanya).

### Plagues

**Botritis i cendrosa.** Cal evitar l'excés d'humitat, tant en el substrat com en la part aèria de la planta.

**Paràsits.** És atacada per pugons i cotxinilles,