

Vacunació antipneumocòccia



Durant els dies 8, 10 i 15 de juny de 2004 al Consultori Mèdic d'Alpicat s'ha dut a terme l'inici d'una campanya de salut comunitària, l'objectiu de la qual és la prevenció de malalties mitjançant la seva vacunació.

Es tracta de la vacunació antipneumocòccia. La vacuna que s'administra protegeix a les persones en risc de patir la pneumònia pneumocòccia i d'altres problemes de salut relacionats amb aquesta.

Aquesta campanya que no té fi, com d'altres que s'acoten en el temps, atesa la seva estacionalitat.

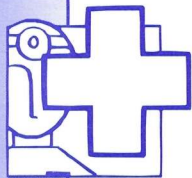
En aquest tres dies s'han administrat més de 350 vacunes i esperem poder assolir una cobertura mínima d'unes 500 dosis administrades durant aquest 2004.

Les properes campanyes de vacunació que volem encetar són la de la dosi de record de la vacuna antitetànica i la ja tradicional de la vacunació anual antigripal.



*Consultori d'Alpicat
Gestió Serveis Sanitaris*





Val més curar-se en salut...

CATARACTES

Qui no coneix algú que s'hagi operat de cataractes?

És una malaltia tan freqüent com fàcil de solucionar.

Que són les cataractes?

Dins de l'ull hi tenim una lent transparent anomenada CRISTAL·LÍ, que ajuda a enfocar la llum i afavoreix que les imatges es puguin veure nítidament. A mesura que ens anem fent grans, el cristal·lí es va enterbolint i es torna groc. D'aquesta lent alterada en diem cataracta.

Què els passa a les persones que en pateixen? Doncs que no hi veuen bé. La llum no travessa bé la lent i fa que s'hi vegi borrós.

És greu?

No. És més, gran part de les persones majors de 65 anys en tenen i no ho saben. La cataracta no significa res més que l'envelliment de l'ull.

Hi ha altres causes que les provoquin?

Doncs a part de l'edat, també hi influeixen les alteracions del sucre (persones diabètiques que no estiguin ben controlades), tractaments amb col·liris que tinguin cortisona i també una exposició excessiva al sol sense la protecció ultraviolada adequada pot accelerar aquesta cataracta.

És fàcil d'arreglar?

Avui en dia sí. L'ull és una estructura molt sensible i necessària per realitzar una vida normal. A tothom li fa respecte que li manipulin aquest òrgan. De tota manera, gràcies als avenços de la tècnica, aquesta operació es realitza sense necessitat d'ingressar en un centre hospitalari.

Cal operar-se urgentment?

No. El procés de formació d'una cataracta és molt llarg, d'anys i anys. Cal operar-la quan la pèrdua de visió ja no es pot corregir amb ulleres.

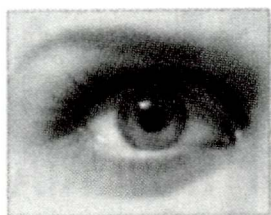
En què consisteix la intervenció?

Es tracta de treure de l'ull la lent alterada i canviar-la per una de nova artificial. La intervenció dura uns minuts i el pacient en unes hores pot anar al seu domicili.

Quina decisió és difícil de prendre en aquesta malaltia?

Sobretot decidir el moment de la intervenció, que és aquell en què la pèrdua de visió és tan gran que fa que el risc de passar per quiròfan valgui la pena. Anys enrere es tendia a esperar com més tard millor, avui en dia s'opera en edats més joves (entre 60-70 anys).

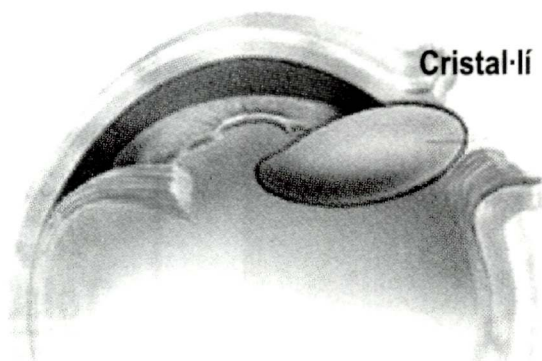
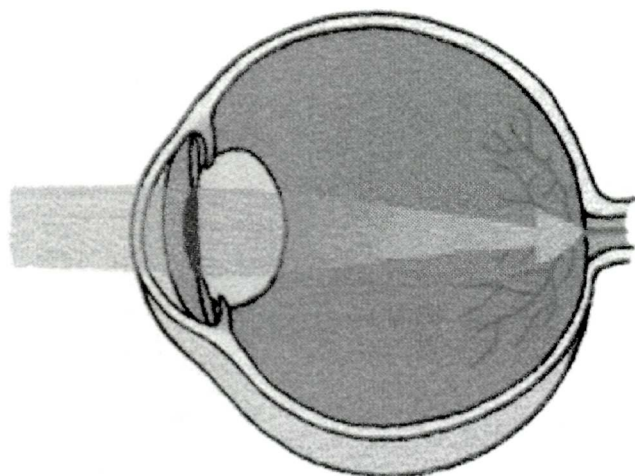
Alicia Vilanova i Gatius
Òptica optometrista diplomada



Cristal·lí clar i normal

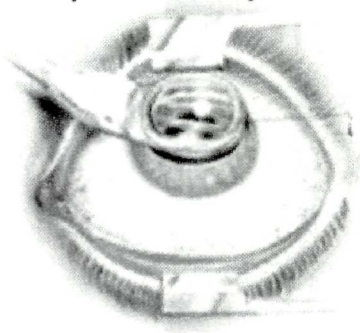


Crestallí ennuolat a causa d'una cataracta



Cristal·lí

Implant de lent plàstica



La dislèxia

Molts nens presenten dificultats a l'hora de llegir i escriure i és aleshores que són qualificats erròniament de nens amb dislèxia.

Quan els petits de la casa comencen a aprendre aquest mecanisme és normal que presentin dificultats, com per exemple l'escriptura en mirall (b d; p q). Però aquest error no determina, ni de bon tros, la presència d'un trastorn específic del llenguatge com és la dislèxia, que afecta aproximadament un 10% de la població escolar, sinó que forma part d'aquest procés d'aprenentatge.

Algunes característiques del nen amb dislèxia són les següents:

- Unir paraules, com per exemple: *lamare* per *la mare*; *sevan* per *se'n van*.
- Separar paraules sense cap estructura estable: *carre tera* per *carretera* o *per siana* per *persiana*.
- Omissió de lletres o síl·labes: *tlefon* per *telèfon* o *bioteca* per *biblioteca*.
- Confusió de lletres simètriques o semblants fonològicament: d t; b p.
- Inversions de síl·labes o addició de consonants.

Igualment, presenten nombroses faltes d'ortografia natural, és a dir, aquelles faltes que distorsionen el so de la paraula.

Per a poder dir que un nen presenta dislèxia, s'ha de donar més d'un d'aquests paràmetres esmentats anteriorment. A més a més, el nen amb dislèxia té dificultats de memòria i d'orientació temporal espacial.

És per això que cal diferenciar molt bé el nen amb dislèxia del nen que presenta un retard d'aprenentatge de la lectoescriptura.

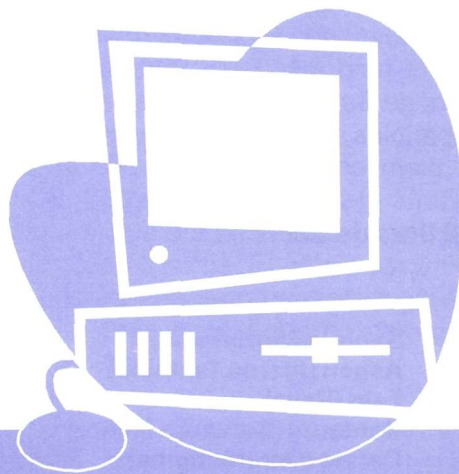
Igualment, la lletra i l'estructura de l'escrit és característic, ja que la seva cal·ligrafia es va deteriorant a mesura que l'escrit avança com a conseqüència de l'esforç que li suposa la tasca

que realitza.

Un nen amb dislèxia no és un nen lent, ni un noi mandrós o desinteressat i molt menys un nen problemàtic a l'escola per un caràcter difícil, sinó que és un nen amb un trastorn específic i una manera que té de demostrar la seva incapacitat és rebel·lant-se, ja que no entén allò que li passa i perquè li suposa tant d'esforç.

Per això és important conèixer i comprendre aquest trastorn, i és aquí quan els professors, com a detectors d'un possible trastorn; els logopedes, com a especialistes en el diagnòstic i el tractament, i els familiars hem de treballar plegats per poder ajudar-los.

Mònica Chimenos i Solsona
Logopeda



Visiteu la web d'Alpicat:
<http://alpicat.ddl.net>

