

Estiu

INTRODUCCIÓ

Sempre estem parlant de jardins i ens imaginem una zona a l'exterior. El senzill fet d'estimar les plantes fa que, tant si tenim o no jardí, vulguem gaudir-ne i optem per col·locar-les a l'interior de les nostres llars.

Realment no existeix cap planta que hagi nascut a l'interior d'un habitatge (almenys en els seus orígens), però per les seves característiques i exigències són adequades a la climatologia de dins de casa.

Les plantes d'interior normalment són originàries del sotabosc de climes tropicals on el sol no els ataca directament i la humitat ambiental és una mica elevada.

Si nosaltres volem tenir les plantes amb unes garanties de salut òptimes haurem de seguir una sèrie de requisits.

La temperatura de casa nostra haurà de voltar els divuit graus centígrads tant a l'estiu com a l'hivern. La humitat relativa de l'aire haurà de ser d'entre el 70 i 80 per cent.



El nivell d'il·luminació serà variable segons les exigències de cada planta, i ha d'oscil·lar des dels 1500 lux o més (és la il·luminació en la qual podem llegir be el diari sense l'ajut de cap reforç) per a tots els ficus benjamina, fins als 500 lux o menys per plantes del tipus aglaonemes, aspidistres..

Eviteu els corrents d'aire.

Amb tots aquests requisits en regla, hi ha coses que cal evitar:

No tenir sol directe a les plantes.

No tenir un plat ple d'aigua sota de cada test.

El substrat ha d'estar entre humit i sec, mai moll.

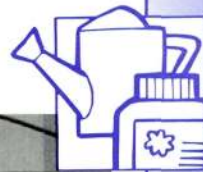
No canviar-les de lloc.

No pujar i baixar la persiana a la nostra conveniència.

I, per finalitzar, treballar una mica:

Adobar les plantes amb adobs específics (les dosis i períodes són segons les indicacions del fabricant).

Polvoritzar les plantes gairebé diàriament, per contrarestar la sequedat ambiental, amb aigua a temperatura ambient.





Girar l'orientació de les plantes en vuit vegades.

Regar-les amb aigua de l'aixeta, deixada reposar d'un dia per l'altre (per eliminar el clor i que pugui agafar la temperatura ambiental) sempre que sigui necessari.

Podar-les si és necessari.

Us puc assegurar que existeixen plantes per tots els racons. El que passa és que a l'hora d'escollir la planta primer caldrà tenir en compte la ubicació final que volem donar-li.

PLAGUES

L'aranya roja

Panonychus (Metatetranychus) ulmi,
Tetranychus urticae

Tots aquests noms una mica complicats es converteixen en la famosa aranya roja.

És un àcar, present en diferents arbres fruiters, hortalisses, i és clar!, en diferents plantes ornamentals, sobretot en coníferes.

Característiques. L'adult és de color vermell i de cos esfèric amb pels en la part dorsal. El seu tamany és de 0,03 a 0,04 mm de diàmetre i els mascles són més allargats que les femelles.

Biologia. Passa l'hivern en forma d'ou, eclosiona en primavera i té fins a 10 generacions anuals (segons climatologia).

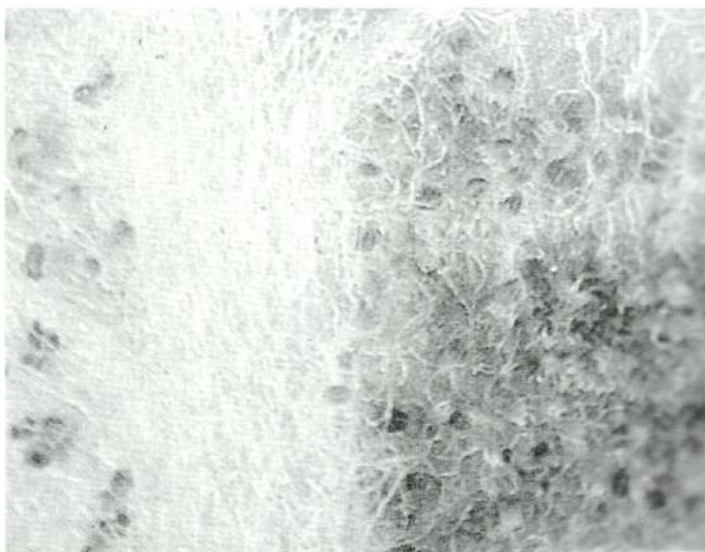
Les larves, un cop nascudes, es col·loquen a les fulles i allí s'alimenten fins arribar a l'estat adult.

La vida mitjana d'un adult és d'entre 12 i 18 dies i la duració de la incubació va des de 8 a 12 dies segons climatologia.

Danys. La forma del seu atac es manifesta amb una decoloració de les fulles, la qual cosa representa una reducció en l'activitat clorofílica i en casos greus depressió de la vegetació i posterior caiguda de la fulla.

La seva activitat comença en les parts baixes de la planta i s'estén a tota la planta, sobretot a les parts més assolellades.

Causes. El seu increment està potenciat per la sequedat ambiental i els estius secs, així com la falta de pluges i humitats.



Molts cops la seva proliferació va lligada a la mala política (o excés) de tractaments fitosanitaris, ja que la majoria de depredadors naturals que té són molt susceptibles als tractaments insecticides i fungicides.

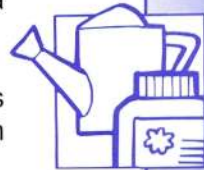
Control. Si l'atac és molt fort haurem de recórrer a un tractament acaricida específic, però si nó, tenim altres alternatives més ecològiques.

Aplicació de sofre en pols a la primavera, abans de les fortes calors

No fer tractaments fitosanitaris, si no cal, i si hem de realitzar-los demanar a l'especialista un producte respectuós amb els depredadors de l'aranya.

Mullar bé la planta en dies de calor, i fer-ho sempre a partir de mitja tarda, de manera que la planta pugui eixugar-se abans de la nit (repetir-ho durant alguns dies).

Truc. Com sempre, us dic que som nosaltres els que produïm les plagues mitjançant les males polítiques de tractaments. Repeteixo, si consultem l'especialista ens estalviarem diners i verins a casa.



Un remei casolà per al seu control és una motxilla d'aigua amb dues cullerades soperes de vinagre (sols vinagre) i fer l'aplicació a partir de mitja tarda i mullant bé la planta.

GESPA

Aquesta època de l'estiu i començaments de tardor és la millor de la gespa, ja que, si realment hem fet els deures durant la primavera, només ens cal gaudir d'ella.

Ja que passarem moltes hores prop seu, la major feina serà la de l'observació, a part de regar-la i segar-la.

En aquest temps s'ha d'aixecar l'alçada de tall per evitar l'impacte del sol i minvar l'evotranspiració.

Cal regar només el que sigui necessari, mai en excés.

No s'ha d'adobar per poc que creixi la gespa (estem dins la parada d'estiu).

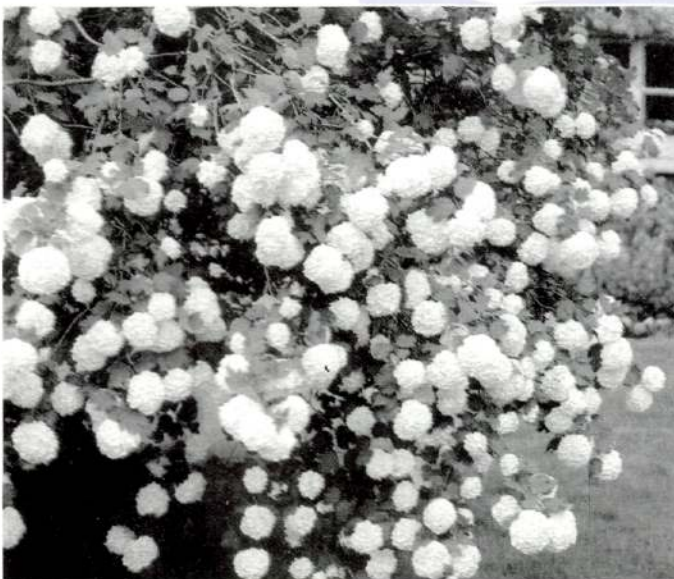
Això sí, cal avisar l'especialista al menor símptoma de fongs (recordeu que els símptomes dels fongs són similars als de la sequera, per la qual cosa abans d'incrementar el reg cal mirar el seu origen, ja que podem potenciar el fong).

També hem de tenir cura de l'aparició d'insectes predadors de la gespa com típules i escarabat de Sant Joan (els seus símptomes també són semblants als de la sequera).

Si marxem de vacances hem de regular el temps de reg per no tenir un disgust a la nostra tornada. Si cal, avisem un veí o conegut perquè ens faci una ullada de tant en tant.



FITXA TÈCNICA



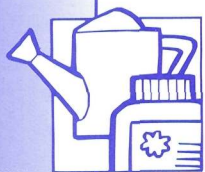
Viburnum opulus

Molt més coneguda com bola de neu, era una planta molt coneguda abans i va haver una època en què va ignorar-se. Avui en dia torna amb força el seu establiment.

És un arbust de fulla caduca amb una alçada d'uns tres metres i una amplada d'aproximadament dos metres i mig.

És una planta molt sofrerta i adaptable a tots els terrenys i suporta temperatures fins a 30° sota zero.

Situació. A ple sol o a mitja ombra, encara que la major floració la farà com més sol li toqui
Adob. No pot faltar-li el menjar, ja que no ens floriria amb òptimes condicions. Sempre amb



adobs per arbusts o plantes de flor.

Reg. No li agrada patir set, però tampoc estar massa humida. Caldrà situar-la en un lloc on tingui un substrat molt drenat, i amb l'aigua justa i necessària.

Floració. El temps de florida a les nostres contrades és al mes de maig, però mentre es van formant les inflorescències també té el seu atractiu òptic.

Plagues. És molt atacada per pugons negres i pot agafar cendrosa.

Altres. Abans s'agafava la flor abans de la seva obertura i es col·locava en un gerro per guarnir l'interior de casa. Feia tot el cicle de floració i guarnint alhora.

ESTANY

Estem dins de la millor època de l'estany, però també la més crítica i perillosa.

Si heu seguit les indicacions d'altres revistes realment no tindreu gaires problemes, però recordeu:

Les bombes d'oxigenació cal tenir-les connectades les 24 h del dia.

La superfície de l'estany cal tenir-la coberta almenys en un 75 %. Si no hem pogut aconseguir-ho, haurèm de posar una mena d'ombracle per passar els mesos de calor més forta.

Si no podeu aturar la proliferació d'algues, buideu mig estany i torneu-lo a omplir amb aigua nova tants cops com calgui (dins d'uns límits) amb espais setmanals.

ALTRES

Les floretes, durant l'estiu, caldrà regar-les gairebé diàriament i adobar-les sovint.

Si proliferen plantes de fulla ampla dins de la gespa, caldrà fer un tractament específic.

Si realitzem tractaments fitosanitaris, cal evitar les hores de forta calor.

Vigileu l'aparició de l'aranya roja en diferents coníferes. Els seus símptomes són l'aparició de fulles de color marró en el costat més assolellat de la planta (cal no confondre els seus símptomes amb els de diferents fongs o amb cremades de sol).

Si tenim plantes amb clorosi, cal fer una aportació amb ferro i magnesi.

En els geranis cal vigilar si veiem símptomes d'eruga, o vol de papallones. L'evolució d'aquesta és molt ràpida, per la qual cosa caldrà fer tractaments setmanals amb matamosques, per evitar la implantació de la plaga.

Vigileu l'aparició de la mosca blanca (sobretot en gerani). Es localitza en la part posterior de la fulla i en bellugar-la surten volant (valiaina). És un insecte xuclador que pot minvar considerablement el desenvolupament normal de la planta.

