

que actuen per contacte i inhalació. En aquest grup s'inclouen: deltametrin⁽¹⁾, lambda-cihalotrin⁽¹⁾, cipermetrin⁽²⁾, esfenvaletat⁽²⁾, permetrin⁽²⁾, ciflutrin⁽²⁾ i bifentrin⁽²⁾. Són productes poc respectuosos amb la fauna auxiliar, però que tenen degradació molt ràpida i deixen molt poc residu sobre el fruit. Els piretroids també tenen efecte larvicida.

Alternatives per reduir poblacions:

En finques (o àrees) grans i/o aïllades (de 1-5 Km de zones productores de pera i poma), es poden plantejar estratègies rendiblement interessants basades a reduir la població global de

carpocapsa:

a. Confusió sexual, en la qual es situen a la finca de 300-400 difusors/ ha de feromona de femella que confonen al mascle i dificulten, doncs, l'aparellament.

b. Virus de la granulosa. Aquest organisme ocasiona una epidèmia natural en les poblacions de carpocapsa debilitant-les fins a la mort, i en cas de no causar-la, la infecció passa a la seva descendència que neix malalta. És un virus que només afecta la carpocapsa i cap altre insecte ni als seus parents més propers: *Cydia molesta* (grafolita del presseguer) *Cydia funebrana*...

•Producte autoritzat en programes

de producció integrada, però d'ús restringit contra carpocapsa.

•Producte no autoritzat en programes de producció integrada.



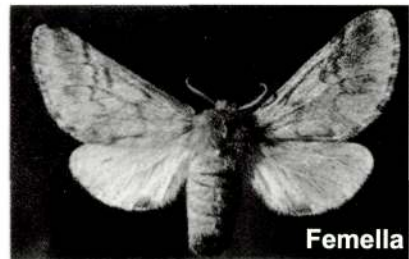
Xavier Orteu
Enginyer Agrònom

La processonària del pi

Tots haurem vist els nius blancs de la processonària als arbres i potser alguns desafortunats han patit les conseqüències molestes del seu picor. La processonària ataca totes les espècies de pins i cedres. Les espècies de pins autòctons més sensibles són la pinassa i el rojalet. El naixement de papallones s'inicia a la segona quinzena de juny als llocs freds i a la segona de juliol als càlids, i finalitza a final de setembre. En un termini de tres dies efectuen les postes, de les quals neixen les erugues al cap d'unes cinc setmanes. Aquestes viuen de forma gregària. Al començament van d'un lloc a l'altre de l'arbre i, quan arriben els freds, es construeixen un niu de pèls sedosos de color blanc a la part més assolellada de l'arbre, d'on surten per



Mascle



Femella

alimentar-se. Cap als mesos de febrer i març baixen dels pins formant les característiques processons, tot buscant un lloc adient per a enterrar-s'hi i transformar-se en crisàlida.

Al començament de l'atac s'observen plomalls d'agulles mig menjades i seques. Després, fortes defoliacions i presència de nius hivernals.

En zones urbanitzades o freqüentades per l'home, efecte antiestètic dels arbres i elevada perillositat dels pèls urticants de les erugues, especialment per lesions als ulls o a persones al·lèrgiques. Mai no s'han de tocar les erugues, ni intentar trencar les processons; només el pols a l'aire pot causar les característiques irritacions a la pell.

Mitjans de lluita

•Culturals. No repoblar amb espècies de pins sensibles als llocs favorables a l'atac de la plaga.

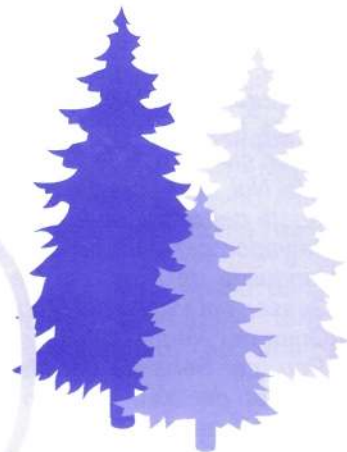
•Lluita mecànica. Talla i destrucció de les bosses i

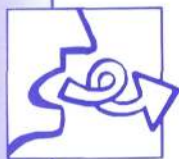
després cremar-les.

•Tractaments químics. Dirigits a les erugues joves. Mullar les agulles dels pins amb insecticides selectius.

•Mesures complementàries. Utilització de feromones sexuals, col·locació de caixes-niu per protegir ocells insectívors.

Ricard Daunis
Terra & Plants SL Alpicat





Aproximació als noms de casa d'Alpicat (i IV)

Com que aquest és l'últim article que, de moment, dedicaré als noms de casa, repassaré en ell alguns aspectes d'aquests sobrenoms que, si bé donarien per a un tractament més ampli, em limitaré a insinuar.

Caixes xineses

És molt freqüent trobar noms de casa compostos, és a dir, formats per més d'un nom simple. De vegades no són més que noms de persona que ja són compostos en la seva forma oficial (*cal Pere Anton*, pronunciat, no cal dir-ho, *cal Perenton*) o la versió sincopada (reduïda) d'aquests mateixos noms (*cal Panton*, *ca la Pantona*, *cal Pantonet*). Altres vegades, en canvi, ens trobem amb noms de casa que provenen d'un malnom nascut com a paraula composta, com és el cas de *cal Cap-blanc*, *cal Mata-rates*, *cal Poc-cul*, i segurament també de *cal Cos-sant* (la pronúncia "cossan", amb ó tancada, em fa ser prudent, però, en aquest cas).

La forma més corrent que presenten aquests sobrenoms compostos, de tota manera, és la que subordina, mitjançant la preposició *de* i un article, un nom recent (generalment el nom de pila o l'hipocorístic de la persona a qui s'aplica) a un altre de més antic (que és el nom o el sobrenom propi de la família, normalment del pare, o bé un altre nom o sobrenom associat). D'aquests n'hi ha moltíssims i, a més, se'n creen continuament (si un fill de *cal Gesser*, per exemple, es diu *Cisco*, no és estrany que a la llarga, de casa seva ja no en diguin *cal Gesser*, sinó *cal Cisco del Gesser*). Altres: *ca l'Angelet del Moli*, *cal Cisco del Secretari*, *ca la Grossa del Ventura*, *cal Joan Gros*, *cal Josep de l'Agustí*, *cal Josep del Pastisser*, *cal Llarg de la Coixa*, *cal Lluís del Noi*, *ca la Lola del Nen*, *ca la Marieta del Jironi*, *ca la Marieta del Salvador*, *cal Martí del Xoll*, *ca la Meriquilda del Roc*, *cal Negre del Gesser*, *cal Pepito del Motxilla*, *cal Quim del Negre*, *cal Salvador del Pau*, *cal Sebastià del Manel*, *cal Sordet del Xet*, *cal Ton del Negre*, *cal Tonet del Pau*.

Com que algunes vegades aquest

noms de casa es fossilitzen com a tals, no és estrany trobar-se que les generacions posteriors hi afegeixin encara un altre nom o sobrenom al principi (*cal Batista de la Lola del Nen*, *cal Xatet del Lluís del Noi*), amb la qual cosa ja no són dos, sinó tres, els nuclis nominals acumulats. I així, seguint el sistema de les caixes xineses o les

coneixia abans el veterinari (tingués o no tingués títol).

-*Cal Patacons*: els "patacons" era un joc infantil en què calia fer girar uns cartrons o cartes a base de cops (o "patacs").-*Cal Perera*: la conservació d'aquest nom ens indica que no devia ser estranya al nostre poble aquesta forma femenina de "perer".



Cal Sebastià Manel

nines russes (les unes dins de les altres), podríem arribar fins a quatre o cinc nuclis en un mateix nom de casa.

Mots en conserva

Els noms de casa són també una mina on buscar paraules pròpies de la variant geogràfica nord-occidental que, de vegades, fins i tot s'han arribat a perdre en la parla quotidiana dels alpicatins. Vegem-ne uns exemples:

-*Ca l'Aresta*: a banda de tots els significats que ja té en català estàndard (punxa, espiga, estella, angle...), en el nostre dialecte "aresta" també significa "espina" (sobretot de peix).

-*Cal Biciclista*: pronunciat *bicicliste* per indicar que és un mot masculí (distinció que, en les terminacions *-ista*, només fa la variant lleidatana del català), és el mot amb què s'anomena a qui repara o corre en bicicleta (és a dir, "ciclista").

-*Ca l'Esquerrer*: variant geogràfica d'"esquerrà".

-*Cal Flari*, *ca la Flareta*: correspon a la variant de "frare".

-*Cal Menescal*: així és com es

-*Cal Trumfo*: la forma *trumfa* és encara freqüent a Alpicat, amb el significat de "patata". Hi ha algun poble del Baix Segre (Torres de Segre) on la paraula *trumfo* té aquest significat.

Quan els veïns ens descriuen

Un dels temes més recurrents en la creació de noms de casa són les característiques o l'aspecte físic d'aquell que duu el sobrenom. Un tret relacionat amb la manera de vestir o de tenir cura de la pròpia persona pot ser l'origen (sovint amb una important dosi d'ironia) d'un malnom: *cal Botons*, *ca la Calces*, *cal Capa*, *cal Corbates*, *cal Metxon*, *cal Pelat*, *cal Pelut*, *cal Planxat*.

De vegades són els defectes físics, de parla o de caràcter els que estimulen la capacitat creativa dels conciutadans: *cal Bep-bep*, *cal Cagat*, *cal Coix*, *ca la Coixa*, *cal Coixet*, *cal Gana* (hom anomena "gana", com a adjectiu, a una persona que treballa en excés, mirant sempre pels seus interessos), *cal Gango*, *cal Garrut*, *ca la Grossa del Ventura*, *cal Guerso*,

cal Guetxo, cal Joan Gros, cal Llarg de la Coixa, cal Mut, cal Panxa, cal Patxorro, ca la Pixarrosa, cal Poc-cul, cal Sordet del Xet, cal Xaparro, ca la Xata, cal Xatet, cal Xato, cal Xiripa, cal Xumado.

Altres cops la imaginació es desferma i, amb l'excusa d'un tret físic, d'un costum, o d'un fet episòdic i anecdòtic que actualment desconeixem, es recorre a la descripció metafòrica, identificant la persona anomenada amb algun representant de la fauna o la

cap poble: cal Barberet, cal Capellà, cal Carnisser, cal Ferrer (pronunciat farré), cal Fuster, cal Gesser, cal Guarda, cal Guardeta, cal Menescal, ca la Metgessa, cal Pagès, cal Sastre (encara que, com molts saben, no eren els avantpassats d'aquesta família els qui es dedicaven a la confecció, sinó que simplement era a casa seva que hi posava un sastre quan venia de Balaguer per exercir l'ofici al poble), cal Secretari, cal Sereno. Altres indiquen dedicacions més insòlites: cal Bicicliste (on hom

Caminer, ca la Caminera, cal Corredor, ca la Curra (en referència potser a la mola cònica per aplanar el terreny, encara que no descarto altres possibilitats).

Algun, encara, no té res a veure amb una dedicació sinó més aviat amb una condició social (ca la Viuda).

Dis-me d'on véns... i t'anomenaré

Un altre dels recursos habituals per a la creació de sobrenoms ha estat, de sempre, la referència al lloc d'origen d'aquell a qui cal anomenar. Així, alguns noms de casa d'Alpicat procedeixen directament de topònims (cal Fraga, cal Sòria, cal Torà, cal Vinebre) o bé de gentilicis que s'hi relacionen (cal Manyo, cal Ratero, ca la Valenciana).

De difícil identificació

Per acabar, hi ha molts noms que (sigui per la deformació patida al llarg dels anys, sigui per tenir l'origen en un episodi puntual i remot, o bé sigui per les limitacions de l'interpret que signa aquest article) resulten incomprensibles: cal Balaio, ca la Can, cal Canyo, ca la Carrassa (feminització de "carràs"?), cal Cassiga, cal Casson, cal Corxat, cal Cueles, cal Curruc (onomatopeia?), cal Gandillo i ca la Gandilla, cal Mutxeris, cal Pixarra, cal Popi, ca la Purra, cal Quinco, cal Sairo (de la Saira?), cal Seguill, cal Sei, cal Taba (potser en el sentit de conversa?), cal Te, cal Tet, ca la Vellega, cal Villego, cal Xalan, cal Xana, cal Xeco, cal Xet, cal Xevo..

Encara que no he exhaurit el tema, i preveient el risc de convertir aquesta secció en un soporífer monogràfic sobre qüestions d'antroponímia, és hora de donar per ventilada, de moment, aquesta aproximació que, al llarg de cinc articles, he dedicat a analitzar algunes característiques que m'han semblat interessants, sorprenents o, si més no, curioses, al voltant dels noms de casa alpicatins i dedicar-me a altres qüestions de la nostra parla. No descarto, tanmateix, tornar-hi esporàdicament en una altra ocasió.

Llorenç Capdevila Roure



Cal Negre

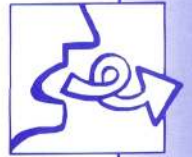
vegetació autòctones (cal Bleda, cal Castanyes, cal Gallo, cal Pardal, cal Pebre, ca la Parra, cal Parro, cal Pollo, cal Ratolí, cal Segall), o amb qualsevol altra cosa (cal Carretó, cal Cuco, ca la Barraca, cal Bisbe, cal Fideu, cal Moro, cal Negre, cal Palanca, cal Pela, ca la Quimeretes, cal Volva, cal Xino).

Dis-me de què fas... i et diré qui ets

Un grup important de noms de casa d'Alpicat fa referència, com no podia ser d'altra manera, a una dedicació (professional o no) relacionada amb els qui els porten o amb els seus avantpassats. Alguns recorden els oficis més elementals que no poden faltar a

portava a reparar la bicicleta), cal Civil (habitual reducció del compost "guàrdia civil". No hem de descartar, com en altres casos, el sentit irònic), cal Curreu o cal Curreuet (de "correu", puix els d'aquesta casa portaven el correu de Lleida), cal Marxant, cal Militar, cal Mosset, ca la Sabonera, cal Segalar (vol dir "camp plantat de sègol", tot i que també podria ser una deformació de "segador", o bé provenir de "sagal", en el sentit de "mosso"), cal Tarroner, cal Taütaire (malnom de cal Fuster, que era on, quan moria algú, es feien els taüts), cal Xoricero.

N'hi ha d'altres que, tot i que potser de forma menys clara, també es poden incloure en aquest apartat: cal Guixa (de "guix"?), cal





Guinea Equatorial, la colònia oblidada

Guinea Equatorial és un petit país de la costa occidental del continent africà, amb una mica més de 450.000 habitants. Tot i que sembla que ningú ho recordi, només fa 32 anys, Guinea Equatorial era **província espanyola**. Fou un dels darrers països del continent africà a independitzar-se. Va ser el 1968 quan li va ser concedida la independència per part d'Espanya. Des d'aleshores, la seva població ha patit dues dictadures, la del senyor Teodoro Obiang, que encara dura avui, davant la indiferència internacional i especialment de l'Estat espanyol.

Com molts altres països africans, Guinea Equatorial compta amb importants recursos naturals, com el petroli, l'or o la fusta. Tot i això, el país pateix una greu situació socioeconòmica i la majoria de la població viu en condicions molt precàries i amb total manca de serveis mínims i infraestructures. Els beneficis que s'obtenen dels importants recursos, se'ls queden grans multinacionals nord-americanes i europees i una petita part va a parar a les butxaques dels membres del govern.

Davant aquesta situació, la població viu en el desànim, especialment els més joves, que es troben amb un futur mancat d'expectatives.

Tot i que el sistema educatiu és públic i, per tant, tothom pot tenir accés a l'estudi, les grans mancances de professors, materials i instal·lacions, unit al desànim dels joves, fan que pocs acabin el batxillerat. I aquells que aconseguen finalitzar-lo no tenen possibilitats de completar la seva formació, ja que el país només compta amb uns precaris centres universitaris i són molt pocs els que tenen els mitjans suficients per estudiar a l'estranger.

El projecte ACOGE

Amb l'objectiu de millorar aquesta greu situació es posa en marxa, el 1998, el projecte ACOGE. Consisteix a becar joves de Guinea Equatorial perquè realitzin estudis superiors a Catalunya,

convisquin amb famílies que solidàriament vulguin acollir-los, i un cop acabats els estudis tornin al seu país per contribuir al desenvolupament de la seva societat.

El projecte es fa càrrec de totes les despeses de l'estudiant: el trasllat des de Guinea Equatorial, la matrícula i les taxes dels centres de formació i universitats, l'assegurament mèdica, i proporciona a l'estudiant una mensualitat per a

també cada cop més catalans. Va néixer a Barcelona el 1994 amb uns objectius molt clars: la defensa dels drets i el benestar dels joves immigrants, l'intercanvi entre les cultures africana i catalana i la promoció d'iniciatives de cooperació internacional que contribueixin al desenvolupament de Guinea Equatorial.

En el seu tercer any d'execució, el projecte ACOGE compta amb el



les despeses corrents: menjar, roba, transport...

El projecte ACOGE incorpora un factor fonamental que li dona un valor afegit: l'acolliment dels estudiants en famílies catalanes solidàries. Això afavoreix la integració dels joves i propicia, mitjançant la convivència, l'intercanvi cultural i l'enriquiment mutu.

Per l'experiència dels acolliments realitzats fins ara, aquest sistema és ideal per a gairebé totes les famílies: matrimonis amb o sense fills, persones que visquin soles o gent gran que vulgui un xic d'ajut i companyia. Un assistent social fa el seguiment humà de l'acolliment per garantir la bona adaptació entre l'estudiant i la família d'acolliment.

La responsable d'aquesta iniciativa és l'**Associació d'Estudiants i Joves de Guinea Equatorial (AEJGE)**. L'AEJGE és una associació de joves majoritàriament d'origen equatoguineà, però

suport i el cofinançament d'un gran nombre d'institucions, entitats i universitats catalanes. Actualment hi ha 12 joves becats per l'AEJGE, quatre dels quals viuen i estudien a Lleida, província on el projecte ha tingut un gran suport des dels seus inicis.

Si esteu interessats a acollir un estudiant o teniu dubtes i voleu més informació, us podeu posar en contacte amb la seu central de l'AEJGE a Barcelona (c/ d'Assaonadors, 26, baixos, 08003 Barcelona, tel. 932 684 175), amb la delegació de l'entitat a Lleida (tel. 973 283 098), o a través de l'adreça electrònica: aejge-cat@terra.es.

Podria ser una gran experiència!

Maria Mateu Gonsales

Parlem de temps lliure

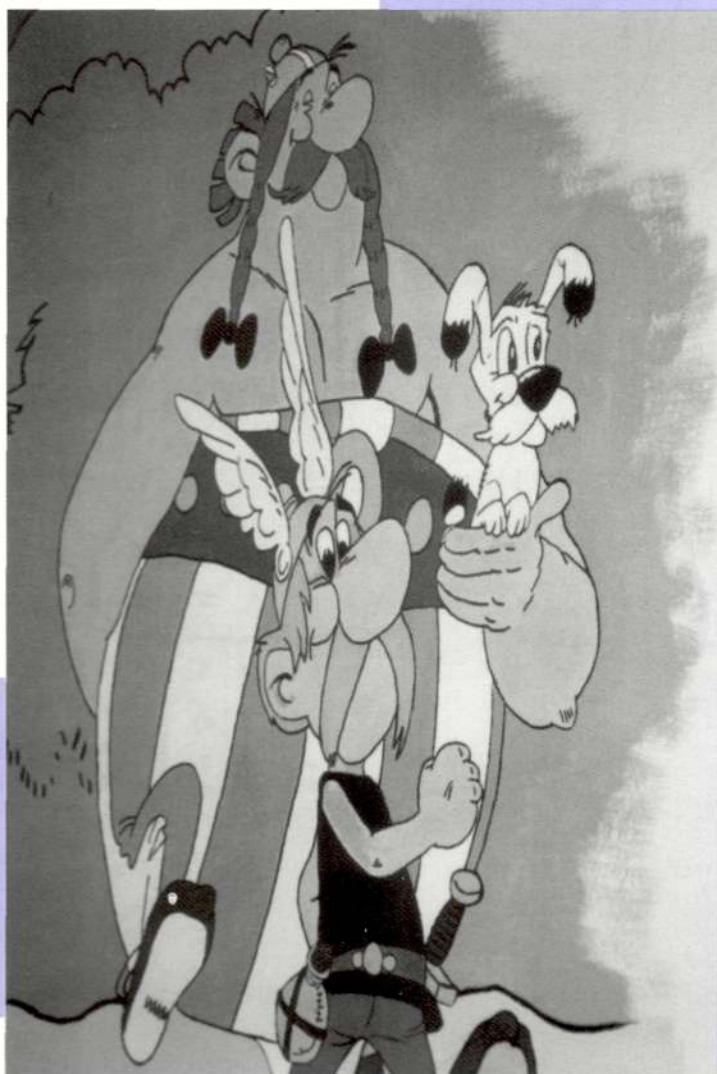


Hi ha gent al nostre municipi que té hobbies i afeccions que, per diversos motius, no poden desenvolupar al llarg de la seva vida o no poden convertir-los en la seva ocupació principal i hauran d'esperar, segurament, a la vellesa, quan les hores d'esbarjo i dedicació a un mateix augmenten.

En aquest apartat de la revista anirem coneixent alguns d'aquests personatges perquè així puguem gaudir tots, amb temps, d'aquestes col·leccions, dibuixos, afeccions i un gran etcètera.

Si ets un alpicatí amb afeccions o coneixes algú, no ho dubtis i posa't en contacte amb nosaltres. Ens agradarà publicar els vostres hobbies i col·leccions del que siguin: càntrics, clauers, papallones, bastons, etc.

El protagonista d'avui, que enceta aquesta secció és en Vicenç, que



des de ben petit ha demostrat tenir una gran afeció pel dibuix, sobretot pel còmic.

En diverses ocasions ha fet dibuixos que denoten el seu estil: dibuixos que va fer quan feia el servei militar i que sense dubte algun amic pot recordar, o quan formava part de la penya Alpikat com cal, quan va il·lustrar tot un llençol amb diferents historietes.

Ara, amb la paciència que el caracteritza, ha dibuixat a l'habitació del seu fill, l'Àlex, un dibuix digne d'admiració i en aquesta foto us fem participants d'aquest magnífic mural que ha fet.

Encoratgem el Vicenç, des d'aquestes línies, perquè, a poc a poc, destini una mica més del seu temps lliure a perfeccionar aquesta traça.

**Dibuixos a l'habitació
del seu fill Àlex**