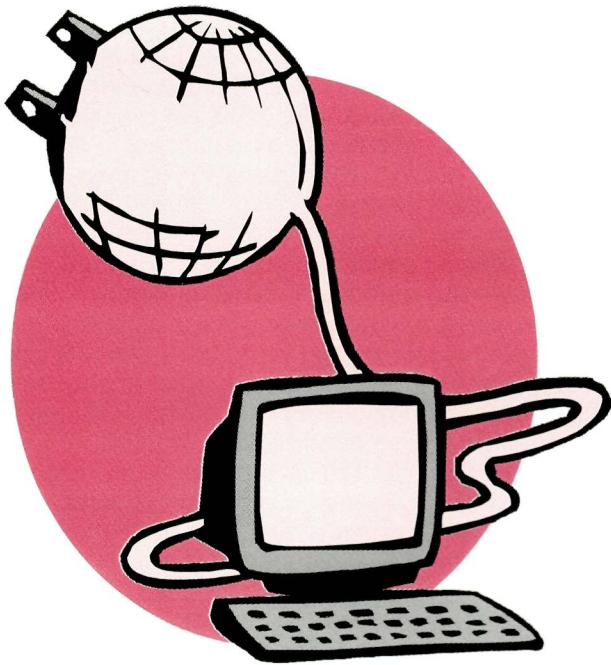


# Nous horaris i serveis de la biblioteca



La biblioteca Sant Bartomeu amplia el seu horari d'atenció al públic a partir del mes de juliol. Tots els matins de dimarts a divendres restarà oberta de les 10 del matí a 2/4 d'1 del migdia, i a les tardes seguirà amb el mateix

horari de 5 a 8, de dilluns a divendres.

Us informem també que la biblioteca ha posat en funcionament un nou servei: internet. Disposem d'un ordinador per a l'usuari per tal de poder-vos connectar durant l'horari habitual de la biblioteca. Té línia RDSI i també una impressora nova de color per poder-ne fer ús.

Seguidament us donem les tarifes

de preus de connexió i d'impressió, i també algunes petites recomanacions per tal de fer-ne un ús correcte.

## Preus internet

- 1 hora d'internet: 400 PTA

- Tarifa mínima de consulta a internet: 100 PTA
- Fulls impresos: 15 PTA
- Fulls amb 1 fotografia en color: 50 PTA
- Fulls amb més d'una fotografia en color: 100 PTA
- Full imprès amb títol en color: 20 PTA
- Disquets, unitat: 100 PTA

## **Correu electrònic: gratuït**

## **Recomanacions d'ús sobre internet**

- Es pot fer reserva de dia i hora per connectar-s'hi. Demaneu informació a la biblioteca.
- Edat: a partir de 14 anys. Si és menor ha d'anar acompanyat d'un adult.
- Temps de connexió: 1 hora màxim quan hi ha més lectors en espera.
- Correu electrònic: si és possible, la redacció del missatge s'ha de fer treballant sense connexió a la xarxa. És un servei gratuït. Si voleu imprimir el missatge el preu és de 15 PTA.

El passat dia 13 de maig vàrem emplenar de contes els fulls del primer Llibre Gegant que es fa a les comarques de Lleida. Ho hem aconseguit entre tots: els nens i les nenes amb el seu conte, els il·lustradors que van estar posant imatges a les paraules escrites, el grup de voluntaris que van estar atenent tots els dubtes i totes les necessitats per tal que la festa del Llibre Gegant fos un èxit amb 74 contes dibuixats.

Des d'aquestes pàgines volem agrair la participació de Jordi Ribau, Alexandra Trilla, Eira García, Alejandro Gómez, Xavier Ferré, Roser Vilaseca, Jaume Ferré, Elisabet Teixidó, Jordi Cabré, Rubén Pérez, Tamara Sáez, Pau Vilà, Joana Expósito, Laura Contreras, Marina Casals, Marta Gatus, Jaume Sanjuan, Oriol Almenara, Paula Plana, Antoni Gilart, Desirée Xuclà, Ignasi Ortiz, Almudena Navarra, Marc Jiménez, Oriol Jiménez, Jasmina Gispert, Jordi Gispert, Claris Gatus, Eva Zurita, Teresa Casals, Nativitat Vendrell, Teresa Bosch, Sílvia Gatus, Cèlia Zurita, Guillem Arrià, Salvador Valls, Mercè Gilart, Marc Expósito, Roger Clarasó, Clara Gilart, Jordina Ibarz, Artús Torres, Deborah Guerrero, Gisela Trilla, Selena Navarra, Francesc Teixidó, Gemma Trilla, Olga Muñoz, Aida León, Clàudia Abella, Anna Guiral, Laura Clarasó, Mireia Ibarz, Iris Novella, Guillem Abella, Gerard Roure, Haja Gerewu, Atenea Novella, Laia Muñoz, Laura Gatus, Miquel Abella, Uma Torres, Alex Muñoz, Vicent Sus, Alex Gerewu, Marco Mencaroni, Oriol Ferrer, Marc Corretgé, Laura Carrasquer, Patricia Morell, Judit Morell, Patricia Xuclà, Oscar Muñoz, Mercè Seuma, Cristel López, Júlia Modesto i Marcos Guerrero, autors dels contes que van estar il·lustrats per Esther Molinas, Txapis, Carmen Arevalillo, Pep Monyarch, Carles Alberdi, Lupe Ribot, Trinitat Nadal, Gustavo Pujadas, Montse Nolasco, Angel Biosca, Xavier Buil, José Quesada, Guillermo Torres i Marçal Abella, que van estar ajudats en tot moment pels voluntaris Encarna Mecías, Joana García, Lourdes Martínez, Assumpció Clariana, Montse Cabré, Esther Ejido, Alexia Modroño, Anna Hugué, Neus Cabré, Rosa Tarrés, Alba Roure, Neli Peirau, Laura Cabré i Jaume Escuer. Tots ells, amb el suport de l'Ajuntament d'Alpicat a través de la Regidoria de Cultura i la presència de tots els assistents a la festa, han fet possible aquest llibre.

L'any vinent esperem poder repetir l'experiència i aconseguir encara més pàgines que el Llibre Gegant d'enguany. Us encoratgem a tornar-hi, a fer un altre llibre perquè els gegants del nostre poble, el Manelic i la Núria, puguin anar ampliant la seva biblioteca particular.



# Com catalogar un OVNI

Llums inexplicables en el cel nocturn, estranyes formes platejades llamejant sota els raigs del sol... Aquests fenòmens tenen, sovint, una explicació racional. Però, com reconèixer els objectes inaudits que solquen el cel..., inclosos els veritables OVNIS?

Per ajudar als testimonis a distingir entre el que és i el que no és un OVNI, s'utilitza el terme OVNI autèntic per designar el que resulta ser, després d'una investigació, un cas d'identitat erròniament atribuïda. Si l'objecte vist resulta

tan lent en relació a l'observador que habitualment no s'adverteix. És un senyal inconfusible: si veiem al cel un llum durant una hora o més i roman durant aquest temps pràcticament immòbil, llavors el més probable és que es tracti d'un estel. Poden comprovar-ho consultant un mapa que contingui les posicions dels estels i els planetes en el cel nocturn per a aquest dia.

Venus és una font habitual d'identificacions errònies. És l'objecte més brillant en el cel de la nit. La il·lusió òptica i el fenomen conegut com autocinesi, que fa que un estel sembli moure's al cel, són les causes d'identificació errònia.

Si la llum sembla desplaçar-se, la següent pregunta que hem de plantejar-nos és si segueix una trajectòria uniforme o es queda, de sobte, immòbil en el cel o sembla canviar completament de direcció. Si apareix durant un temps curt,

es pot tractar de meteoropartícules de pols o restes procedents de l'espai que cremen fins a l'incandescència en entrar a l'atmosfera terrestre. Els meteorits acostumen a brillar durant un o dos segons, deixant un solc de llum mentre es precipiten silenciosament. A vegades, les restes són una mica més grans de l'usual i triguen més temps a cremar-se; això ens condueix al fenomen conegut com bòlid o bola de foc: una brillant llum visible durant deu segons i acompanyada per un soroll ressonant o sibilant. Són molt similars als retorns de satèl·lits a l'atmosfera terrestre, una altra de les causes més freqüents d'identificació errònia d'OVNIS.

Hi ha centenars de satèl·lits artificials girant al voltant de la Terra. Molts d'ells són massa diminuts per a ser vistos des de la superfície, però altres són visibles de nit, en forma de punts lluminosos que triguen diversos minuts a creuar el firmament. Quan el satèl·lit reingressa a l'atmosfera pot oferir una visió espectacular. Les seves peces incandescentes

brillen amb diversos colors i deixen un solc de llums que triguen uns quants minuts a desaparèixer.

Però, de molt, la causa més comuna d'identificació errònia d'OVNIS és l'avió. En posseir els avions moltes classes diferents d'il·luminació, hi ha una gran quantitat d'ocasions en què es produeixen efectes estranys. Si les llums pertanyen a un helicòpter, no sol poden veure's canviar de direcció sinó fins i tot aturades en ple vol. El vent pot emportar-se el so dels motors de l'aparell.

En l'actualitat els moderns canons làser que projecten la seva llum com a reclam publicitari de discoteques, etc., han provocat, en ocasions, falses deteccions.

Hi ha un objecte que, sovint, s'identifica com un OVNI de dia: el globus sonda. Les estacions meteorològiques deixen anar globus a intervals regulars. Mentre flota al cel a gran altitud, el globus reflecteix la llum del sol. El punt platejat derivant pel cel pot veure's des de la terra com una forma rodona o cònica.

Els dirigibles poden ser també una causa d'identificació equivocada. Poden confondre's amb un OVNI en forma de cigar que roman immòbil o es mou lentament. Fins els núvols han estat confosos. Un determinat tipus de núvols, coneguts amb el nom de lenticulars, sembla una estructura en forma de disc. El seu lent moviment ha enganyat a més d'un observador.

Les bandades d'ocells també provoquen confusions. Durant el dia el plomatge de la part inferior del cos de certes espècies pot reflectir la llum del sol i eclipsar els altres detalls del cos.

Existeixen, a més, nombrosos fenòmens meteorològics com les boles de foc, que contribueixen encara més a generar confusió.

Si cap de les explicacions que hem apuntat en aquest article resulta ser aplicable a la seva observació, el més probable és que l'objecte que vostè ha vist sigui un autèntic OVNI.

**Josep Sancho Ticó**



no ser un OVNI s'utilitza el terme OVI: objecte volant identificat.

Els ufòlegs divideixen els informes sobre OVNIS en diverses categories. Però el més freqüent és que els informes tendeixin a agrupar-se en dos tipus. Són les esmentades experiències mal definides i mitjanament definides.

Les primeres constitueixen el 45 per cent de tots els informes i suposen la visió d'una llum o d'un fenomen altament amorf. El color de la llum no és de gran importància. En molts casos és blanca, però poden veure's llums de colors molt diferents i la presència de núvols o de fum en l'atmosfera pot alterar subtilment el que s'ha vist. Si vostès veuen al cel una llum no identificada, poden fer diverses coses.

La primera és advertir si la llum es desplaça o roman immòbil. Si roman immòbil, el més probable és que es tracti d'un estel o d'un planeta. Els estels i els planetes es troben entre les fonts més corrents d'identificacions errònies d'OVNIS. Naturalment, no estan, és cert, immòbils, però el seu moviment és